

mamorino6

マモリーノ シックス

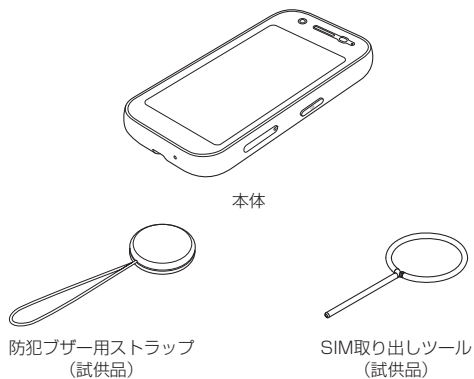
User Guide 取扱説明書 詳細版

ごあいさつ

このたびは、「mamorino(マモリーノ)6」(以下、「本製品」と表記します)をお買い上げいただき、誠にありがとうございます。
ご使用前に本体付属の「ご利用にあたっての注意事項」「かんたん操作ガイド」または「取扱説明書 詳細版」(本書)をお読みいただき、正しくお使いください。

同梱品一覧

ご使用いただく前に、下記の同梱物がすべてそろっていることをご確認ください。



- ご利用にあたっての注意事項
- かんたん操作ガイド

以下のものは同梱されていません。

- ACアダプタ
- USB Type-C®ケーブル

- ◎ 指定の充電用機器(別売)をお買い求めください。
- ◎ 電池は本製品に内蔵されています。
- ◎ 本文中で使用している本製品のイラストはイメージです。実際の製品と異なる場合があります。

取扱説明書について

■「かんたん操作ガイド」「ご利用にあたっての注意事項」

初めてお使いになる前に必要な情報や注意事項を説明しています。

■「取扱説明書 詳細版」(本書)

さまざまな機能のより詳しい説明を記載した「取扱説明書 詳細版」(本書)は、auホームページでご確認できます。

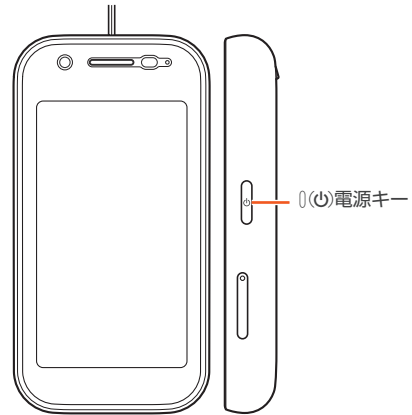
<https://www.au.com/support/service/mobile/guide/manual/>



本書の表記方法について

■掲載されているキー表示について

本書では、キーの図を次のように簡略化しています。



■項目/アイコン/キーなどを選択する操作の表記方法について

本書では、操作手順を以下のように表記しています。

表記	意味
ホーム画面→[ほごしゃメニュー]→パスワードを入力→[確認]	ホーム画面で「ほごしゃメニュー」をタッチします。続けて保護者用パスワードを入力して、最後に「確認」をタッチします。
⓪(⓪)(3秒以上長押し)	⓪(⓪)を3秒以上長押しします。

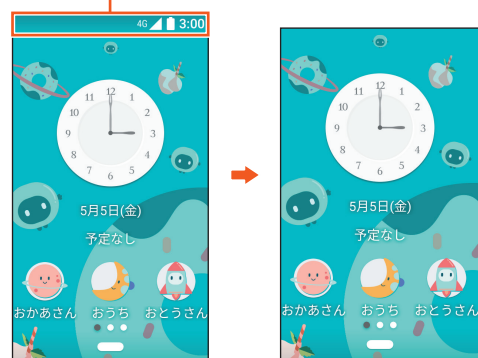
※タッチとは、ディスプレイに表示されているボタンやアイコンを指で軽くたたいて選択する動作です。

■掲載されているイラスト・画面表示について

本書は特に記載のある場合を除き、auのSIMカードを取り付けた状態の画面表示・操作方法などの説明内容となります。

記載されているイラストや画面は、実際のイラストや画面とは異なる場合があります。また、画面の一部を省略している場合がありますので、あらかじめご了承ください。

本書の表記では、画面の一部のアイコン類などは、省略されています。



- ◎ 本書では本体カラー「ミント」の表示を例に説明しています。
- ◎ 本書に記載されているメニューの項目や階層、アイコンはご利用になる機能や条件などにより異なる場合があります。
- ◎ 本書に記載している会社名、製品名は、各社の商標または登録商標です。なお、本文中では、™、®マークを省略している場合があります。

目次

ごあいさつ	1
同梱品一覧	1
取扱説明書について	1
本書の表記方法について	1
目次	2
注意事項	5
注意事項	6
本製品のご利用について	6
安全上のご注意(必ずお守りください)	6
材質一覧	9
取り扱い上のご注意	9
防水/防塵/耐衝撃性能に関するご注意	11
本製品の防水/防塵/耐衝撃性能	11
使用時のご注意	11
防水/防塵性能を維持するために	12
充電時のご注意	12
本製品の洗いかた	12
ハンドソープでの本製品の洗いかた	12
ハンドソープでの洗いかたについて	12
水抜きのかた	13
無線LAN(Wi-Fi®)機能をご使用の場合のお願い	14
無線LAN(Wi-Fi®)について	14
周波数帯について	14
電波障害自主規制について	14
各種暗証番号/PINコードについて	14
各種暗証番号について	14
PINコードについて	14
データ通信料についてのご注意	14
無線LAN(Wi-Fi®)機能についてのご注意	14
通話料についてのご注意	14
アプリケーションについて	14
マナーも携帯する	15
ご利用の準備	17
ご利用の準備	18
各部の名称と機能	18
防犯ブザー用ストラップ(試供品)を取り付ける	18
SIMについて	18
eSIMについて	18
SIMカードについて	18
SIMカードを取り付ける/取り外す	19
SIMカードを取り付ける	19
SIMカードを取り外す	19
充電する	20
充電について	20
指定のACアダプタ(別売)を使って充電する	20
パソコンを使って充電する	20
電源を入れる/切る	21
電源を入れる	21
電源を切る	21
学校モードにする	21
画面をロックする/画面ロックを解除する	21
画面をロックする	21
画面ロックを解除する	21
スリープモードについて	21
初期設定を行う	22
お子さまに渡すための準備をする	22
連絡先を登録する	22
連絡先を編集する	22
連絡先を削除する	22
緊急連絡先を設定する	22
保護者メニューを利用する	23
ワンタッチボタンに連絡先を登録する	23
編集許可設定を行う	23
防犯ブザーの設定を行う	23
ココセコム設定を行う	23
居場所確認の設定を行う	23
緊急速報メール設定を行う	24
通知設定を行う	24
おうちWi-Fi通知の設定を行う	24
通話設定を行う	24
「+メッセージ」設定を行う	24
カメラ設定を行う	24
auサポートを利用する	24
電源オフを行う	24
ネットワークの設定を行う	24
自動マナーモードの設定を行う	24
文字入力設定を行う	25
ユーザー辞書に登録する	25
セキュリティの設定を行う	25

システムの設定を行う	25
パソコンなどと接続する	25
遠隔操作でアラームを鳴動させる	25
遠隔操作でロックをかける	25
ロックを解除する	25
遠隔操作でマナーモードを解除する	25
遠隔操作でカメラ利用を許可する	25
遠隔操作で学校モードを解除する	25
居場所を確認する	26
連続で居場所を確認する	26
着信を自動で応答するように設定する	26
着信自動応答をオフに設定する	26
安心ナビ	26
安心ナビのご利用にあたって	26
子育てをサポートする7つの機能	26

基本操作

基本操作	28
タッチパネルの使いかた	28
ホーム画面について	28
ホーム画面のアプリについて	28
主なステータスアイコン	28
通知パネルについて	29
マナーモードを設定する	29
ワンタッチボタンを利用する	29
ワンタッチボタンで電話をかける	29
ワンタッチボタンでメッセージを送信する	29
防犯ブザーを鳴らす	29
防犯ブザーを止める	29
自分の電話番号を確認する	29
文字入力	30
文字を入力する	30

基本的な機能

基本的な機能	31
電話	32
電話をかける	32
履歴を利用して電話をかける	32
留守番電話を聞く	32
緊急通報をかける	32
電話を受ける	32
メッセージ	33
+メッセージについて	33
メッセージを送信する	33
グループを作る・グループに送信する	33
定型文を利用してメッセージを送信する	33
メッセージを受信する	33
メッセージを返信する	33
メッセージをバックアップ/復元する	33
メッセージをバックアップする	33
メッセージを復元する	33

便利な機能

便利な機能	35
予定	36
予定を表示する	36
予定を登録する	36
予定を削除する	36
時計	36
目覚ましを利用する	36
目覚ましを削除する	36
タイマーを利用する	36
ストップウォッチを利用する	36
アルバム	36
アルバムを利用する	36
ライト	36
ライトを利用する	36
カメラ	37
カメラをご利用になる前に	37
撮影画面の見かた	37
静止画を撮影する	37
動画を撮影する	37
スタンプを利用する	38
現在地	38
現在地を送信する	38
緊急速報メール	38
緊急速報メールを確認する	38

設定メニュー

設定メニュー	40
設定メニューを表示する	40
画面の設定をする	40
音の設定をする	40
定型文を登録する	40
定型文を編集する	40

定型文を削除する	40
ココセコムについて	41
ココセコムの概要	42
ココセコムとは	42
サービスご利用料金	42
付録・索引	43
付録	44
ソフトウェアを更新する	44
ソフトウェアをダウンロードして更新する	44
自動更新の設定をする	44
故障とお考えになる前に	44
アフターサービスについて	45
SIMロック解除について	45
周辺機器	46
主な仕様	46
携帯電話機の比吸収率(SAR)について	46
輸出管理規制	46
知的財産権について	47
安心ナビ利用規約	48
索引	50

注意事項

注意事項.....	6
本製品のご利用について.....	6
安全上のご注意(必ずお守りください).....	6
材質一覧.....	9
取り扱い上のご注意.....	9
防水/防塵/耐衝撃性能に関するご注意.....	11
無線LAN(Wi-Fi®)機能をご使用の場合のお願い.....	14
電波障害自主規制について.....	14
各種暗証番号/PINコードについて.....	14
データ通信料についてのご注意.....	14
無線LAN(Wi-Fi®)機能についてのご注意.....	14
通話料についてのご注意.....	14
アプリケーションについて.....	14
マナーも携帯する.....	15

注意事項

本製品のご利用について

本製品をご利用になる前に、「安全上のご注意」をお読みの上、正しくご使用ください。
故障とお考えになる前に、本書の「故障とお考えになる前に」で症状をご確認ください。

または、以下のauホームページの「トラブル診断」で症状をご確認ください。
<https://www.au.com/trouble-check/>

- サービスエリア内でも電波の届かない場所（トンネル・地下など）では通信できません。また、電波状態の悪い場所では通信できないこともあります。なお、通信中に電波状態の悪い場所へ移動すると、通信が途切れることがありますので、あらかじめご了承ください。
- 本製品は電波を使用しているため、第三者に通信を傍受される可能性がないとは言えませんので、ご注意ください。（ただし、LTE方式は通信上の高い秘話・秘匿機能を備えております。）
- 日本国内の緊急通報受理機関に接続する場合は、auのVoLTE（LTEネットワーク）のみを利用します。
- 本製品は国内でのご利用を前提としています。国外での使用はできません。（This Product is designed for use in Japan only and cannot be used in any other country.）
- 本製品は電波法に基づく無線局ですので、電波法に基づく検査を受ける場合があり、その際にはお使いの本製品を一時的に検査のためご提供いただく場合がございます。
- 「携帯電話の保守」と「稼動状況の把握」のために、お客さまが利用されている携帯電話のIMEI情報を自動的に通信事業者に送信いたします。
- 地震・雷・風水害などの天災および当社の責任以外の火災、第三者による行為、その他の事故、お客さまの故意または過失、誤用・その他異常な条件下での使用により生じた損害および逸失利益に関して、当社は一切責任を負いません。
- 本製品の使用または使用不能から生ずる附随的な損害（記録内容の変化、消失、事業利益の損失、事業の中断など）に関して、当社は一切責任を負いません。
- 「取扱説明書 詳細版」（本書）、「かんたん操作ガイド」、「ご利用にあたっての注意事項」の記載内容を守らないことにより生じた損害および逸失利益に関して、当社は一切責任を負いません。
- 本製品の計測センサーやGPSにより得られる測位などの情報は、あくまで目安となり、高度な信頼性を必要とする目的でのご利用はできません。測位の誤差による損害および逸失利益に関して、当社では一切の責任を負いかねますので、あらかじめご了承ください。
- 当社が関与しない接続機器、ソフトウェアとの組み合わせによる誤動作などから生じた損害および逸失利益に関して、当社は一切責任を負いません。
- 本製品の故障・修理：その他取り扱いによって、撮影した画像データやダウンロードされたデータなどが変化または消失することがありますが、これらのデータの修復により生じた損害および逸失利益に関して、当社は一切責任を負いません。
- 大切なデータはコンピュータのハードディスクなどに保存しておくことをおすすめします。万一、登録された情報内容が変化・消失してしまうことがあっても、故障や障害の原因にかかわらず当社としては責任を負いかねますので、あらかじめご了承ください。
- 本製品に登録された連絡先：メッセージなどの内容は、事故や故障・修理、その他取り扱いによって変化・消失する場合があります。大切な内容は必ず控えをお取ってください。万一内容が変化・消失した場合の損害および逸失利益につきましては、当社では一切の責任を負いかねますので、あらかじめご了承ください。
- 本製品に保存されたコンテンツデータ（有料・無料を問わない）などは、故障修理などによる交換の際に引き継ぐことはできませんので、あらかじめご了承ください。
- 本製品はディスプレイに液晶を使用しております。低温時は表示応答速度が遅くなることもありますが、液晶の性質によるもので故障ではありません。常温になれば正常に戻ります。
- 本製品で使用しているディスプレイは、非常に高度な技術で作られていますが、一部に点灯しないドット（点）や常時点灯するドット（点）が存在する場合があります。これらは故障ではありませんので、あらかじめご了承ください。
- 一般のゴミと一緒に捨てないでください。環境保護と資源の有効利用をはかるため、不要となった本製品（オプション品含む）の回収にご協力ください。au Style/auショップなどで本製品の回収を行っております。

※ 本書で表す「当社」とは、以下の企業を指します。

発売元：KDDI(株)・沖縄セルラー電話(株)
製造元：シャープ株式会社

- ◎ 取扱説明書の内容の一部、または全部を無断転載することは、禁止されています。
- ◎ 取扱説明書の内容に関して、将来予告なしに変更することがあります。
- ◎ OSの仕様変更やサービスの変更・終了等により一部機能がご利用いただけなくなる場合があります。
- ◎ 取扱説明書の内容につきましては万全を期しておりますが、万一、ご不審な点や記載漏れなどお気づきの点がございましたら、ご連絡ください。

安全上のご注意(必ずお守りください)

- ご使用前に、この「安全上のご注意」をよくお読みの上、正しくお使いください。
- ここに示した注意事項は、お使いになる人や、他人への危害、財産への損害を未然に防ぐための内容を記載していますので、必ずお守りください。
- 次の表示の区分は、表示内容を守らず、誤った使用をした場合に生じる危害や損害の程度を説明しています。

	危険	この表示は、取り扱いを誤った場合、「死亡または重傷*1を負う危険が切迫して生じることが想定される」内容です。
	警告	この表示は、取り扱いを誤った場合、「死亡または重傷*1を負う可能性が想定される」内容です。
	注意	この表示は、取り扱いを誤った場合、「軽傷*2を負う可能性が想定される場合および物的損害*3の発生が想定される」内容です。

*1 重傷：失明・けが・やけど（高温・低温）・感電・骨折・中毒などで後遺症が残るもの、および治療に入院、長期の通院を要するものを指します。

*2 軽傷：治療に入院や長期の通院を要さない、けが・やけど（高温・低温）・感電などを指します。

*3 物的損害：家屋・家財および家畜・ペットなどにかかわる拡大損害を指します。

■ 禁止・強制の絵表示の説明

	禁止（してはいけないこと）を示す記号です。		濡れた手で扱ってはいけないことを示す記号です。
	分解してはいけないことを示す記号です。		指示に基づく行為の強制（必ず実行していただくこと）を示す記号です。
	水がかかる場所で使用したり、水に濡らしたりしてはいけないことを示す記号です。		電源プラグをコンセントから抜いていただくことを示す記号です。

■ 本体、内蔵電池、充電用機器、SIMカード、防犯ブザー用ストラップ(試供品)、SIM取り出しツール(試供品)、周辺機器共通

危険

- 高温になる場所や熱のこもりやすい場所（火のそば、暖房器具のそば、こたつや布団の中、直射日光の当たる場所、炎天下の車内など）で使用、保管、放置しないでください。火災、やけど、けが、感電などの原因となります。
- 電子レンジ、IH調理器などの加熱調理器、圧力釜などの高压容器に入れたり、近くに置いたりしないでください。火災、やけど、けが、感電などの原因となります。
- 砂や土、泥を掛けたり、直に置いたりしないでください。また、砂などが付着した手で触れないでください。火災、やけど、けが、感電などの原因となります。防水・防塵性能については以下をご参照ください。▶P.11「防水/防塵/耐衝撃性能に関するご注意」
- 水などの液体（飲料水、汗、海水、ペットの尿など）で濡れた状態では、充電しないでください。また、風呂場や加湿器のそばなどの水に触れる場所では、充電しないでください。火災、やけど、けが、感電などの原因となります。防水性能については以下をご参照ください。▶P.11「防水/防塵/耐衝撃性能に関するご注意」
- 本製品に強い圧力を加えたり、折損させたりしないでください。特に衣類のポケットに入れて持ち運ぶ場合は、ぶつけたり、物に挟んだりしないでください。内蔵電池の破損により、火災、やけど、けがなどの原因となります。※ご注意いただきたい例
 - ・スボンやスカートのポケットに入れた状態で座ったり、しゃがんだりする
 - ・上着のポケットに入れた状態で、扉や自動車のドアに挟む
 - ・ソファやベッド、布団など柔らかい物の上や、床の上で踏みつける
 - ・電車やバスなどの座席シートに挟み込む
- 分解、改造をしないでください。火災、やけど、けが、感電などの原因となります。
- 本製品の内蔵電池を取り外そうとしないでください。火災、やけど、けがなどの原因となります。



本製品の外装ケースは取り外せません。取り外そうとしないでください。
火災、やけど、けがなどの原因となります。



水濡れ
禁止

水などの液体(飲料水、汗、海水、ペットの尿など)で濡らさないでください。
火災、やけど、けが、感電などの原因となります。
防水性能については以下をご参照ください。
▶P.11「防水/防塵/耐衝撃性能に関するご注意」



水濡れ
禁止

充電端子や外部接続端子に水などの液体(飲料水、汗、海水、ペットの尿など)を入れないでください。
火災、やけど、けが、感電などの原因となります。
防水性能については以下をご参照ください。
▶P.11「防水/防塵/耐衝撃性能に関するご注意」



指示

オプション品は、auが指定したものを使用してください。
指定以外のものや、製造・販売元・仕様が不明確なものを使用すると、火災、やけど、けが、感電などの原因となります。

警告



禁止

落下させる、踏みつける、投げつけるなど強い力や衝撃、振動を与えないでください。
火災、やけど、けが、感電などの原因となります。



禁止

充電端子や外部接続端子に導電性異物(金属片、鉛筆の芯など)を接触させたり、ほごりが内部に入ったりしないようにしてください。
火災、やけど、けが、感電などの原因となります。



禁止

使用中や充電中に、布団などで覆ったり、包んだりしないでください。
火災、やけどなどの原因となります。



水濡れ
禁止

お手入れの際は、消毒液や水分が隙間、外部接続端子、受話口(レシーバー)、送話口(マイク)、スピーカー部、スピーカー部(防犯ブザー)に入らないようにしてください。
本製品の破損により、けが、感電などの原因となります。



指示

所定の充電時間を超えても充電が完了しない場合は、充電を中止してください。
過充電などにより、火災、やけど、けがなどの原因となります。



指示

可燃性ガスが発生する可能性のある場所や粉塵が発生する場所に立ち入る場合は、必ず事前に本製品の電源を切り、充電をしている場合は中止してください。
可燃性ガスなどへの引火により爆発や火災などの原因となります。



指示

ガソリンスタンド構内などでの使用については、各施設の指示に従ってください。
ガソリンスタンド構内などでは充電をしないでください。
また、ガソリンスタンド構内などでご使用になる際は落下などに注意し、特に給油中は使用しないでください。
可燃性ガスなどへの引火により爆発や火災などの原因となります。



指示

使用中、充電中、保管中に、臭異、異音、発煙、発熱、変色、変形などの異常がみられた場合は安全に注意し、次の作業を行ってください。
・指定の充電用機器(別売)の電源プラグをコンセントから抜く。
・本製品の電源を切る。
上記の作業を行わないと、火災、やけど、けが、感電などの原因となります。
※保護者の方が電源を切ってください。[ほごしゃメニュー]→パスワードを入力→[確認]→[電源オフ]→[完全電源オフ]から電源を切ることができます。

注意



禁止

破損したまま使用しないでください。
火災、やけど、けがなどの原因となります。



禁止

ぐらついた台の上や傾いた場所など、不安定な場所には置かないでください。パイプレータ設定中は特にご注意ください。
落下して、けがなどの原因となります。



禁止

湿気やほごりの多い場所や高温になる場所での使用、保管はしないでください。
火災、やけど、感電などの原因となります。
防水・防塵性能については以下をご参照ください。
▶P.11「防水/防塵/耐衝撃性能に関するご注意」



禁止

子供が使用する場合は、保護者を取り扱いの方法を教え、誤った使いかたをさせないでください。
誤飲、けが、感電などの原因となります。



禁止

乳幼児やペットが届く場所に置かないでください。
SIMカードトレイ、SIM取り出しツール(試供品)や防犯ブザー用ストラップなどの小さい部品の保管場所には特にご注意ください。
誤飲、けが、感電などの原因となります。



指示

本製品を継続して使用される場合や充電中は温度が高くなる場合がありますのでご注意ください。また、衣類のポケットに入れたり、眠ってしまったりなどして、意図せず継続して触れることがないようにご注意ください。
アプリ、通話、データ通信など、継続しての使用や充電中は、本製品や指定の充電用機器(別売)の温度が高くなる場合があります。温度の高い部分に直接継続して触れるとお客さまの体質や体調によっては肌の赤みやかゆみ、かぶれ、低温やけどなどの原因となりますので、衣類のポケットに入れたり、就寝時などはご注意ください。

■ 本体について

危険



禁止

火の中に投入したり、熱を加えたりしないでください。
火災、やけど、けがなどの原因となります。



禁止

鋭利なもの(釘など)を刺したり、硬いもの(ハンマーなど)で叩いたり、踏みつけたりするなど過度な力を加えないでください。
火災、やけど、けがなどの原因となります。



指示

本製品内部の物質が目や口などに入った場合は、すぐにきれいな水で洗った後、直ちに医師の診療を受けてください。
本製品内部の物質の影響により、失明や体調不良などの原因となります。

警告



禁止

ライトの発光部を人の目に近づけて点灯、発光させないでください。特に、乳幼児に対しては十分に距離を離してください。
視力障害などの原因となります。また、目がくらんだり驚いたりしてけがなどの事故の原因となります。



禁止

自動車などの運転者に向けてライトを点灯、発光しないでください。
運転の妨げとなり、事故などの原因となります。



禁止

点滅を繰り返す画面を長時間見ないでください。
けいれんや意識喪失などの原因となります。



禁止

本製品内のSIMカードトレイの挿入口に水などの液体(飲料水、汗、海水、ペットの尿など)や金属片、燃えやすいものなどの異物を入れないでください。
また、SIMカードの挿入場所や向きを間違えないでください。
火災、やけど、けが、感電などの原因となります。



禁止

カメラのレンズに直射日光などを長時間あてないでください。
レンズの集光作用により、火災、やけど、けがなどの原因となります。

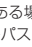
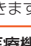


禁止

防犯ブザーを鳴らす場合は、耳元で鳴らさないでください。
難聴など耳への障害の原因となります。



指示

航空機へのご搭乗にあたり、本製品の電源を切るか、機内モードに設定してください。
航空機内での使用については制限があるため、各航空会社の指示に従ってください。
電波により航空機の電子機器に悪影響を及ぼす原因となります。
なお、航空機内での使用において禁止行為をした場合、法令により罰せられることがあります。
※電源を切る必要がある場合は、保護者の方が電源を切ってください。
[ほごしゃメニュー]→パスワードを入力→[確認]→[電源オフ]→[完全電源オフ]から電源を切ることができます。
※機内モードに設定する必要がある場合は、保護者の方が操作してください。
[ほごしゃメニュー]→パスワードを入力→[確認]→[ネットワーク]→[機内モード]をタッチして「」を「」にして機内モードをオンにすることができます。



指示

病院での使用については、各医療機関の指示に従ってください。
使用を禁止されている場所では、本製品の電源を切ってください。
電波により電子機器や医用電気機器に悪影響を及ぼす原因となります。
※電源を切る必要がある場合は、保護者の方が電源を切ってください。
[ほごしゃメニュー]→パスワードを入力→[確認]→[電源オフ]→[完全電源オフ]から電源を切ることができます。



指示

ハンズフリーに設定して通話するときや、大きな音で着信音が鳴っているとき、待ち受け中などは、必ず本製品を耳から離してください。

ハンズフリーに設定して通話すると、本製品から大きな音が出ます。

待ち受け中であっても、突然の着信音やアラーム音が鳴動する場合があります。

大きな音を長時間連続して聞くと、難聴など耳への障害の原因となります。

また、音量が大きすぎると周囲の音が聞こえにくく、事故の原因となります。



指示

心臓の弱い方は、着信バイブレータ(振動)や着信音量の設定に注意してください。

突然の着信バイブレータ(振動)や着信音の鳴動に驚き、心臓に悪影響を及ぼす原因となります。



指示

医用電気機器などを装着している場合は、医用電気機器メーカーもしくは販売業者に、電波による影響についてご確認の上ご使用ください。

電波により医用電気機器などに悪影響を及ぼす原因となります。



指示

高精度な制御や微弱な信号を取り扱う電子機器の近くでは、本製品の電源を切ってください。

電波により電子機器が誤動作するなどの悪影響を及ぼす原因となります。

※ご注意いただきたい電子機器の例

補聴器、植込み型心臓ペースメーカおよび植込み型除細動器、その他の医用電気機器、その他の自動制御機器など。植込み型心臓ペースメーカおよび植込み型除細動器、その他の医用電気機器をご使用になる方は、各医用電気機器メーカーもしくは販売業者に電波による影響についてご確認ください。

※電源を切る必要がある場合は、保護者の方が電源を切ってください。

[ほこしゃメニュー]→パスワードを入力→[確認]→[電源オフ]→[完全電源オフ]から電源を切ることができます。



指示

ディスプレイ部やカメラのレンズを破損した際には、割れたガラスや露出した本製品の内部にご注意ください。

破損部や露出部に触れると、やけど、けが、感電などの原因となります。



指示

内蔵電池が漏液したり、異臭がしたりするときは、直ちに使用をやめて火気から遠ざけてください。

漏液した液体に引火し、発火、破裂などの原因となります。



指示

ペットなどが本製品に噛みつかないようにご注意ください。

内蔵電池の発火、破裂、発熱、漏液により、火災、やけど、けがなどの原因となります。

⚠ 注意



禁止

ストラップなどを持って本製品を振り回さないでください。

けがなどの事故の原因となります。



禁止

ディスプレイを破損し、内部の物質が漏れた場合は、顔や手などの皮膚や衣類などににつけないでください。

目や皮膚への傷害などを起こす原因となります。

内部の物質が目や口などに入った場合や、皮膚や衣類に付着した場合は、すぐにきれいな水で洗い流してください。

また、目や口などに入った場合は、洗浄後直ちに医師の診療を受けてください。



禁止

一般のゴミと一緒に捨てないでください。

火災、やけど、けがなどの原因となります。また、環境破壊の原因となります。不要となった本製品は、au Style/auショップなど窓口にお持ちいただくか、回収を行っている市区町村の指示に従ってください。



禁止

内蔵電池内部の物質が漏れた場合は、顔や手などの皮膚や衣類などににつけないでください。

目や皮膚への傷害などを起こす原因となります。

内部の物質が目や口などに入った場合や、皮膚や衣類に付着した場合は、すぐにきれいな水で洗い流してください。

また、目や口などに入った場合は、洗浄後直ちに医師の診療を受けてください。



禁止

SIMカードの取り外しの際は、指などの身体の一部を傷つけないよう、SIM取り出しツール(試供品)の先端にご注意ください。

SIM取り出しツール(試供品)の先端に触れると、けがなどの原因となります。



指示

自動車内で使用する場合、自動車メーカーもしくは販売業者に、電波による影響についてご確認の上ご使用ください。

車種によっては、電波により車載電子機器に悪影響を及ぼす原因となりますので、その場合は直ちに使用を中止してください。



指示

本製品の使用により、皮膚に異状が生じた場合は、直ちに使用をやめ、医師の診療を受けてください。

お客様の体質や体調によっては、かゆみ、かぶれ、湿疹などが生じることがあります。

各箇所の材質については、「材質一覧」(P.9)をご参照ください。



指示

本製品の受話口(レシーバー)部、スピーカー部、スピーカー部(防犯ブザー)、カメラ部に磁気を発生する部品を使用しているため、金属片(カッターの刃やホチキスの針など)が付着していないことを確認してください。

付着物により、けがなどの原因となります。



指示

ディスプレイを見る際は、十分に明るい場所で、ある程度の距離をとってください。

暗い場所や近くで見ると視力低下などの原因となります。

■ 充電用機器について

⚠ 警告



禁止

指定の充電用機器(別売)のコードが傷んだら使用しないでください。

火災、やけど、感電などの原因となります。



禁止

雷が鳴り出したら、指定の充電用機器(別売)には触れないでください。

感電などの原因となります。



禁止

コンセントにつないだ状態で充電端子をショートさせないでください。また、充電端子に手や指など、身体の一部を触れさせないでください。

火災、やけど、感電などの原因となります。



禁止

指定の充電用機器(別売)のコードの上に重いものをのせたり、引っ張るなど無理な力を加えたりしないでください。

火災、やけど、感電などの原因となります。



禁止

コンセントに指定の充電用機器(別売)を抜き差しするときは、金属製ストラップなどの金属類を接触させないでください。

火災、やけど、感電などの原因となります。



禁止

指定の充電用機器(別売)に変圧器(海外旅行用のトラベルコンバーターなど)を使用しないでください。

発火、発熱、感電などの原因となります。



禁止

本製品に指定の充電用機器(別売)を接続した状態で、接続部に無理な力を加えないでください。

火災、やけど、けが、感電などの原因となります。



濡れ手禁止

濡れた手で指定の充電用機器(別売)のコードや充電端子、電源プラグに触れないでください。

火災、やけど、感電などの原因となります。



指示

指定の電源、電圧で使用してください。

誤った電源、電圧で使用すると火災、やけど、感電などの原因となります。

ACアダプタ: AC100V(家庭用交流コンセントのみに接続すること)



指示

指定の充電用機器(別売)の電源プラグについたほこりは、拭き取ってください。

ほこりが付着した状態で使用すると、火災、やけど、感電などの原因となります。



指示

指定の充電用機器(別売)をコンセントに差し込むときは、確実に差し込んでください。

確実に差し込まないと、火災、やけど、感電などの原因となります。



指示

指定の充電用機器(別売)の電源プラグをコンセントから抜く場合は、指定の充電用機器(別売)のコードを引っ張るなど無理な力を加えず、アダプタを持って抜いてください。

指定の充電用機器(別売)のコードを引っ張るとコードが傷つき、火災、やけど、感電などの原因となります。



指示

本製品に指定の充電用機器(別売)を抜き差しする場合は、コードを引っ張るなど無理な力を加えず、接続する端子に対してまっすぐ抜き差ししてください。

正しく抜き差ししないと、火災、やけど、けが、感電などの原因となります。



指示

充電端子が曲がるなど変形した場合は、直ちに使用をやめてください。また、変形を元に戻しての使用もやめてください。

充電端子のショートにより、火災、やけど、けが、感電などの原因となります。



電源プラグを抜く

使用しない場合は、指定の充電用機器(別売)の電源プラグをコンセントから抜いてください。

電源プラグを差したまま放置すると、火災、やけど、感電などの原因となります。



電源プラグを抜く

水などの液体(飲料水、汗、海水、ペットの尿など)が付着した場合は、直ちに指定の充電用機器(別売)の電源プラグをコンセントから抜いてください。

付着物などによるショートにより、火災、やけど、感電などの原因となります。



電源プラグを抜く

お手入れの際は、指定の充電用機器(別売)の電源プラグをコンセントから抜いて行ってください。

抜かずに行くと、火災、やけど、感電などの原因となります。

⚠️ 注意



コンセントにつないだ状態で指定の充電用機器(別売)に継続して触れないでください。
やけどなどの原因となります。

■ SIMカードについて

⚠️ 注意



SIMカードを取り扱う際は指などの身体の一部を傷つけないよう、切断面にご注意ください。
切断面が鋭利になっている場合があり、けがなどの原因となります。

■ 医療機器近くおよび医療機関内でのご使用について

⚠️ 警告



植込み型心臓ペースメーカおよび植込み型除細動器などの医用電気機器を装着されている場合は、装着部から本製品を15cm以上離して携行および使用してください。
電波により医用電気機器の作動に悪影響を及ぼす原因となります。

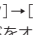
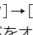


自宅療養などにより医療機関の外で、植込み型心臓ペースメーカおよび植込み型除細動器以外の医用電気機器を使用される場合には、電波による影響について個別に医用電気機器メーカーなどにご確認ください。
電波により医用電気機器の作動に悪影響を及ぼす原因となります。



身動きが自由に取れないなど、周囲の方と15cm未満に近づくおそれがある場合には、事前に本製品を電波の出ない状態に切り替えてください(機内モードまたは電源オフなど)。
付近に植込み型心臓ペースメーカおよび植込み型除細動器などの医用電気機器を装着している方がいる可能性があります。電波により医用電気機器の作動に悪影響を及ぼす原因となります。

※ 電源を切る必要がある場合は、保護者の方が電源を切ってください。
[ほごしゃメニュー]→パスワードを入力→[確認]→[電源オフ]→[完全電源オフ]から電源を切ることができます。

※ 機内モードに設定する必要がある場合は、保護者の方が操作してください。
[ほごしゃメニュー]→パスワードを入力→[確認]→[ネットワーク]→[機内モード]をタッチして「」を「」にして機内モードをオンにすることができます。



医療機関内における本製品の使用については、各医療機関の指示に従ってください。
電波により医用電気機器の作動に悪影響を及ぼす原因となります。

材質一覧

■ mamorino6本体

使用箇所	使用材質	表面処理
ディスプレイ面(ガラス部)	強化ガラス	AFコート
ディスプレイ面(保護フィルム部)	PET樹脂	ハードコート、AFコート
外装	PC樹脂(ガラス入り)	塗装、ハードコート、印刷
電源ボタン	アルミニウム	アルマイト処理
カメラパネル	アクリル樹脂+PC樹脂	印刷、AFコート、ARコート
モバイルライト	アクリル樹脂+PC樹脂	—
防犯ブザースイッチ、外部接続端子の周囲(内側側面)、SIMカードトレイ(外装部)	PC樹脂(ガラス入り)	塗装、ハードコート
SIMカードトレイ	POM樹脂	—
SIMカードトレイのパッキン	シリコンゴム	—
SIMカードトレイの金属部	ステンレス	—

■ 防犯ブザー用ストラップ(試供品)

使用箇所	使用材質	表面処理
先端部	PC樹脂(ガラス入り)	塗装、ハードコート
ひも部	ナイロン	—

■ SIM取り出しツール(試供品)

使用箇所	使用材質	表面処理
本体	ステンレス	—

取り扱い上のご注意

製品の故障を防ぎ、性能を十分に発揮できるようにお守りいただきたい事項です。よくお読みになって、正しくご使用ください。

■ 本体、内蔵電池、充電用機器、SIMカード、防犯ブザー用ストラップ(試供品)、SIM取り出しツール(試供品)、周辺機器共通

- 本製品に無理な力がかけられないようにご使用ください。多くのものが詰まった荷物の中に入れたり、中で重い物の下になつたりしないよう、ご注意ください。衣類のポケットに入れて座つたりするとディスプレイ、内部基板などの破損、故障の原因となります。
- また、外部接続機器を外部接続端子に差しした状態の場合、コネクタ破損、故障の原因となります。外部に損傷がなくても保証の対象外となります。
- 本製品の防水/防塵性能(IPX5、IPX8、IP6X相当)を発揮するために、SIMカードトレイをしっかりと閉じた状態で、ご使用ください。
- ただし、すべてのご使用状況について保証するものではありません。本製品内部に液体や粉塵などの異物を入れたり、充電用機器、オプション品に液体や粉塵などの異物を付着させたりしないでください。雨の中や水滴がついたままSIMカードトレイの開閉は行わないでください。水が浸入して内部が腐食する原因となります。
- 調査の結果、これらの水濡れによる故障と判明した場合、保証対象外となります。
- 極端な高温・低温・多湿の場所では使用しないでください。(周囲温度5℃~35℃、湿度35%~85%の範囲内でご使用ください。ただし、36℃~40℃であれば一時的な使用は可能です。)
- 本製品本体
- SIMカード(本製品本体装着状態)
- 極端な高温・低温・多湿の場所では使用しないでください。(周囲温度5℃~35℃、湿度35%~85%の範囲内でご使用ください。)
- 充電用機器
- 周辺機器
- ほこりや振動の多い場所では使用しないでください。故障の原因となります。
- お手入れは乾いた柔らかい布(めがね拭きなど)で拭いてください。乾いた布などで強く擦ると、ディスプレイに傷がつく場合があります。ディスプレイに水滴や汚れなどが付着したまま放置すると、シミになることがあります。
- またアルコール、シンナー、ベンジン、洗剤、ガラスクリーナーなどで拭くと、外装の印刷が消えたり、故障したりする原因となります。
- 本製品はアルコール除菌シートを使用することができます。
- 耐薬品機能のチェックのため、一般的なアルコール除菌シートに使用される薬品(エタノール70%)を布に含ませ、拭き取り試験を実施しています。
- アルコール除菌シートでの拭き取りを想定した試験において、著しい変色・退色・剥がれのないことを確認しています。
- ただし、すべての変色、退色、塗装の剥がれや変形しないことを保証するものではありません。
- アルコール除菌シートのご利用については、以下ご注意ください。
- 誤動作防止のため、拭く前に、あらかじめ画面を消灯してください。
- アルコール除菌シートを液だれがしなくなるまで絞り、隙間や開口部などに湿気や液体が入らないようにご注意ください。
- 本製品の表面を優しく拭いてください。
- ご使用されるアルコール除菌シートの各注意事項をご確認の上、ご使用ください。
- 塗装面に傷や打痕がある場合は、劣化が加速することがありますので、ご注意ください。
- 一般電話・テレビ・ラジオをお使いになっている近くで使用すると影響を与える場合がありますので、なるべく離れてご使用ください。
- 充電中など、ご使用状況によっては本製品が温かくなることがありますが異常ではありません。
- 腐食性の薬品のそばや腐食性ガスの発生する場所に置かないでください。故障の原因となります。
- 屋外で雷鳴が聞こえたときは使用しないでください。落雷・感電のおそれがあります。
- 必ず指定の周辺機器をご使用ください。指定の周辺機器以外を使用した場合、故障の原因となります。
- 電子レンジなどの加熱調理機器や高圧容器に入れないでください。故障の原因となります。
- お客さまによる分解や改造、修理をしないでください。故障の原因となります。また、本製品の改造は電波法および電気通信事業法違反になります。
- 接続端子をショートさせないため、指などの身体の一部や導電性異物(金属片・鉛筆の芯など)が触れたり、それらの異物が内部に入ったりしないようにしてください。故障の原因となります。
- 充電中に濡れた場合には直ちに指定の充電用機器(別売)の電源プラグを抜いてください。
- 自動車・原動機付自転車・自転車運転中や歩きながらの使用はしないでください。自動車・原動機付自転車運転中の使用は法律で禁止されています。また、自転車運転中の携帯電話の使用も法律などで罰せられる場合があります。
- かばんの中や布団などで覆われた状態での使用や充電は故障の原因となります。
- 充電用機器や外部機器などをお使いになるときは、接続する端子に対してコネクタをまっすぐに抜き差ししてください。正しい方向で抜き差ししないと、故障の原因となります。
- カメラのレンズに直射日光などを長時間あてないようにしてください。故障の原因となります。
- 直射日光の当たる場所(自動車内など)や高温になる場所、極端に低温になる場所、湿気やほこりの多い場所で使用、保管、放置しないでください。故障の原因となる場合があります。
- ぐらついた台の上や傾いた場所など、不安定な場所には置かないでください。充電中やパイプルータ設定中は特にご注意ください。落下して、故障などの原因となります。
- 本製品を充電する際は、たこ足配線などでコンセントや配線器具の定格を超えて使用しないでください。

- 防犯ブザーは必ずしも犯罪防止や安全を保証するものではありません。万一の盗難、事故、トラブルなどによる損害については、当社は一切責任を負いかねますのであらかじめご了承ください。
- 防犯ブザーは、周囲の環境などによっては、周辺の第三者にブザー音が聞き取り難い場合があります。
- 防犯ブザー用ストラップ(試供品)には、キーホルダなどは取り付けしないでください。はずみで防犯機能が動いてしまう場合があります。
- ご使用前には必ずブザー音が鳴ることを確かめてください。

■ 本体について

- 本製品の電池は内蔵されており、お客さま自身では交換できません。電池の交換については、au Style/auショップもしくはお客さまセンターまでお問い合わせください。
 - 強く押す、叩くなど故意に強い衝撃をディスプレイに与えないでください。傷の発生や破損の原因となる場合があります。
 - ボタンやディスプレイの表面に爪や鋭利な物、硬い物などを強く押し付けしないでください。傷の発生や破損の原因となります。
 - 改造された本製品は絶対に使用しないでください。改造された機器を使用した場合は電波法および電気通信事業法に抵触します。
- 本製品は電波法に基づく特定無線設備の技術基準適合証明等、および電気通信事業法に基づく端末機器の技術基準適合認定等を受けており、その証として、「技術マーク」が本製品内で確認できるようになっております。
- [ほごしゃメニュー]→パスワードを入力→[確認]→[デバイス情報]→[規制ラベル]

本製品本体のネジを外して内部の改造を行った場合、技術基準適合証明などが無効となります。技術基準適合証明などが無効となった状態で使用すると、電波法および電気通信事業法に抵触しますので、絶対に使用されないようお願いします。

- 磁気カードやスピーカー、テレビなど磁力を有する機器を本製品に近づけると故障の原因となる場合がありますのでご注意ください。
- 強い磁気を近づけると誤動作の原因となります。
- キャッシュカード・クレジットカード・プリペイドカードなどの磁気カードを近づけないでください。記録内容が消失する場合があります。
- ポケットやかばんなどに収納するときは、ディスプレイが金属などの硬い部材に当たらないようにしてください。傷の発生や破損の原因となります。また、金属などの硬い部材がディスプレイに触れるストラップは、傷の発生や破損の原因となる場合がありますのでご注意ください。
- 寒い場所から急に暖かい場所に移動させた場合や、湿度の高い場所、エアコンの吹き出し口の近くなど温度が急激に変化するような場所で使用された場合、本製品内部に水滴が付くことがあります(結露といえます)。このような条件下でのご使用は湿気による腐食や故障の原因となりますのでご注意ください。
- 明るさセンサーを指でふさいだり、明るさセンサーの上にシールなどを貼ったりすると、周囲の明暗に明るさセンサーが反応できず、正しく動作しない場合がありますのでご注意ください。
- 近接センサーの上にシールなどを貼ると、センサーが誤動作し着信中や通話中にディスプレイの表示が常に表示されなくなる場合がありますのでご注意ください。
- 受話口(レシーバー)、送話口(マイク)、スピーカー、スピーカー(防犯ブザー)をシールや指などでふさぐと性能を維持できなくなりますので、ご注意ください。
- 髪の毛の上から受話口を当てて通話すると、近接センサーが誤動作することがあります。ディスプレイが点灯されたままとなり、誤ってディスプレイに触れると、通話が切れる場合がありますのでご注意ください。
- ディ스플레이が破損した場合には、直ちにご使用を中止して、au Style/auショップもしくは故障紛失サポートセンターまでご連絡ください。そのまま使用するとけがの原因となる場合があります。
- ディ스플레이やボタンのある面にシールなどを貼ると、誤動作やご利用時間が短くなる原因となります。また、本製品が損傷するおそれがあります。
- 本製品に磁気を帯びたものを近づけるとスピーカー部から音が鳴ることがありますが、故障ではありません。
- SIMカードトレイを強く引っ張ったり、無理な力を加えたりすると破損の原因となりますのでご注意ください。
- 直射日光下などの明るい場所ではディスプレイが見えにくい場合がありますが故障ではありません。
- 通常はSIMカードトレイを閉めた状態で使用してください。トレイを開めずに使用すると、ほこり・水などが入り故障の原因となります。
- 本製品内のSIMカードトレイの挿入口に液体、金属体などの異物を入れないでください。故障の原因となります。
- 落下させる、投げつける、踏みつけるなどの強い衝撃を与えないでください。故障の原因となります。
- 砂浜などの上に直に置かないでください。送話口(マイク)、受話口(レシーバー)、スピーカー、スピーカー(防犯ブザー)などに砂などが入り音が小さくなったり、本体内に砂などが混入したりすると発熱や故障の原因となります。

■ タッチパネルについて

- タッチパネルは指で軽く触れるように設計されています。指で強く押ししたり、先のとがったもの(爪/ボールペン/ピンなど)を押し付けたりしないでください。
- 以下の場合にはタッチパネルに触れても動作しないことがあります。また、誤動作の原因となりますのでご注意ください。
- ・ 手袋をしたままの操作
 - ・ 爪の先での操作
 - ・ 異物を操作面に乗せたままの操作
 - ・ 市販の保護フィルムやシールなどを貼った操作
 - ・ ディ스플레이に水滴が付着または結露している状態での操作
 - ・ 濡れた指または汗で湿った指での操作
 - ・ 水中での操作
- ディ스플레이にシールやシート類(市販の保護フィルムや覗き見防止シートなど)を貼ると、タッチパネルが正しく動作しない原因となる場合があります。

- ポケットやかばんなどに入れて持ち運ぶ際は、タッチパネルに金属などの伝導性物質が近づいた場合、タッチパネルが誤動作する場合がありますのでご注意ください。

■ 内蔵電池について



(本製品の内蔵電池は、リチウムイオン電池です。)

内蔵電池はお買い上げ時には、十分充電されていません。充電してからお使いください。また、長時間ご使用にならなかったときは、ご使用前に充電してください。

- 夏期、閉めきった(自動車)車内に放置するなど、極端な高温や低温環境では内蔵電池の容量が低下し、ご利用できる時間が短くなります。また、内蔵電池の寿命も短くなります。できるだけ、常温でお使いください。
- 内蔵電池は充電後、本製品を使わなくても少しずつ放電します。長い間使わないでいると、内蔵電池が放電してしまっている場合があるため、使用前に充電することをおすすめします。
- 内蔵電池は、ご使用条件により寿命が近づくにつれて膨れる場合があります。これはリチウムイオン電池の特性であり、安全上の問題はありません。
- 内蔵電池は消耗品です。充電しても使用時間が極端に短いときや内蔵電池が膨れているときなど、機能が回復せず劣化している場合には寿命ですのでご使用をおやめください。電池は内蔵型のため、au Style/auショップなどでお預かりの後、有償修理となります。また、ご利用いただけない期間が発生する場合があります。あらかじめ、ご了承ください。なお、寿命は使用状態などにより異なります。
- 内蔵電池の性能や寿命を低下させる原因となりますので、以下の状態で保管しないでください。
 - ・ フル充電状態(充電完了後すぐの状態)
 - ・ 電池残量なしの状態(本製品の電源が入らないほど消費している状態)
 - ・ 高温多湿の状態

■ 充電用機器について

- 指定の充電用機器(別売)の電源コードをアダプタ本体に巻きつけないでください。また、充電用機器のプラグやコネクタと電源コードの接続部を無理に曲げたりしないでください。指定の充電用機器(別売)のコードの上に重いものをのせたり、引っ張るなど無理な力を加えたりしないでください。故障の原因となります。
- 指定の充電用機器(別売)の電源プラグをコンセントから抜くときは、電源プラグを持って抜いてください。ケーブルを引っ張るとケーブルが損傷するおそれがあります。

■ SIMカードについて

- SIMカードの取り外し、および挿入時には、必要以上に力を入れないようにしてください。ご使用になるau電話への挿入には必要以上の負荷がかからないようにしてください。
- 他のICカードリーダー/ライターなどに、SIMカードを挿入して故障した場合は、お客さまの責任となりますのでご注意ください。
- SIMカードにシールなどを貼らないでください。
- 交換アダプタを取り付けたSIMカードを挿入しないでください。故障の原因となります。
- SIMカードに損傷を与えるようなこと(高温の場所での使用、火中投下、金属部への異物の接触、衝撃を与える、曲げたり荷重をかけたりする、濡らすなど)はしないでください。データの消失や故障の原因となります。

■ カメラ機能について

- カメラのレンズが破損した場合には、直ちにご使用を中止して、au Style/auショップもしくは故障紛失サポートセンターまでご連絡ください。そのまま使用するとけがの原因となる場合があります。
- 大切な撮影などをすると、事前に試し撮りをし、画像を再生して正しく撮影されていることをご確認ください。
- 撮影が禁止されている場所では撮影しないでください。

■ 著作権・肖像権について

- お客さまが本製品で撮影・録音したデータやインターネット上からダウンロードなどで取得したデータの全部または一部が、第三者の有する著作権で保護されている場合、私的使用目的の複製や引用など著作権法上認められた場合を除き、著作権者に無断で複製、頒布、公衆送信、改変などはできません。また、他人の肖像や氏名を無断で使用・改変などをすると肖像権の侵害となるおそれがありますので、そのようなご利用もお控えください。なお、実演や興行、展示物などでは、私的使用目的であっても、撮影・録音を制限している場合がありますのでご注意ください。
- 撮影したフォトなどをインターネット・ホームページなどで公開する場合は、著作権や肖像権に十分ご注意ください。

■ 本製品の記録内容の控え作成のお願い

- ご自分で本製品に登録された内容や、外部から本製品に取り込んだ内容で、重要なものは控えをお取りください。本製品のメモリは、静電気・故障などの不測の要因や、修理・誤った操作などにより、記録内容が消えたり変化したりする場合があります。

防水／防塵／耐衝撃性能に関するご注意

正しくお使いいただくために、「防水／防塵／耐衝撃性能に関するご注意」の内容をよくお読みの上、正しくご使用ください。記載されている内容を守らずにご使用になると、液体や粉塵が入る原因となり、発熱・発火・感電・傷害・故障の原因となります。

すべての状況での動作を保証するものではありません。また、調査の結果、「防水／防塵／耐衝撃性能に関するご注意」に記載されている内容を守らずにご使用になった場合など、お客さまの取り扱いの不備による故障と判明した場合、保証の対象外となります。

本製品の防水／防塵／耐衝撃性能

本製品はSIMカードトレイをしっかりと閉じた状態で保護等級(JIS C 0920)IPX5相当*1、IPX8相当*2の防水性能およびIP6X相当*3の防塵性能を有しております(当社試験方法による)。また、MIL規格に準拠する試験*4をクリアした耐衝撃構造を採用しています。

*1 IPX5とは、内径6.3mmの注水ノズルを使用し、約3mの距離から12.5リットル/分の水を最低3分間注水する条件であらゆる方向から噴流を当てても、電話機としての機能を有することを意味します。

*2 IPX8とは、常温で水道水、かつ静水の水深1.5mのところの本製品を静かに沈め、約30分間放置後に取り出したときに電話機としての機能を有することを意味します。

*3 IP6Xとは、直径75μm以下の塵埃(じんあい)が入った装置に電話機を8時間入れてかかはんさせ、取り出したときに電話機の内部に塵埃が侵入しない機能を有することを意味します。

*4 MIL規格準拠
米国防務省が制定したMIL-STD-810Hに準拠した独自の試験を実施しています。

試験項目	試験内容
防水(浸漬)	深さ約1.5mの水中に30分間浸漬させる試験
防水(雨滴)	高さ1mから15分間雨滴を落とす試験
耐衝撃(落下)	高さ1.22mから鋼板に製品を26方向で落下させる試験
耐振動	上下10Hz~500Hz、加速度1.04G、左右10Hz~500Hz、加速度0.2G、前後10Hz~500Hz、加速度0.74Gでそれぞれ60分の振動試験
防湿	連続10日間(湿度95%RH)の高湿度試験
高温動作(固定)	55℃に固定した5時間の高温動作試験
高温動作(変動)	28℃~39℃/湿度43%~78%までの変化において72時間の高温動作試験
低温動作	-20℃に固定した5時間の低温動作試験

・本製品の有する性能は試験環境下での確認であり、実際の使用時すべての状況での全機能の動作を保証するものではありません。また、すべての衝撃に対して、無破損、無故障を保証するものではありません。

■本製品が有する防水／防塵性能でできること

- ・プールサイドで使用できます。ただし、プールの水などの水道水以外の水をかけたり、プールの水に浸けたりしないでください。
- ・弱め的水流(6リットル/分以下)で常温(5℃~35℃)の水道水を使って本製品を洗うことができます。

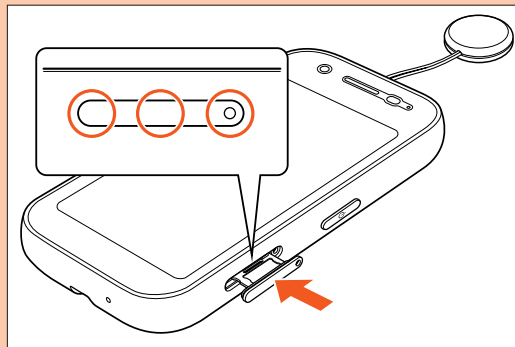
■本製品のお取り扱いについて

- ・SIMカードトレイをしっかりと閉じてください。完全に閉まっていることで防水／防塵性能が発揮されます。接触面に微細なゴミ(髪の毛、砂粒、微細な繊維など)が挟まると、液体や粉塵が入る原因となります。
- ・SIMカードトレイが開いている状態で水などの液体がかかった場合、内部に液体が入り、感電や故障の原因となります。そのまま使用しないで、電源を切り、お近くのau Style/auショップもしくは故障紛失サポートセンターまでご連絡ください。
- ・本製品が濡れているときは、乾いた清潔な布で拭き取ってください。
- ・手や本製品が濡れているときや異物が付いているときには、SIMカードトレイの開閉は絶対に行わないでください。
- ・常温(5℃~35℃)の真水・水道水にのみ対応しています。常温の真水・水道水以外の液体をかけたり、浸けたりした場合は、そのまま使用せず、常温の真水・水道水で洗ってください。
- ・外部接続端子は、濡れていたり、砂やほこりが付着した状態でご使用にならないでください。防水／防塵性能が損なわれたり、感電や回路のショートなどによる火災、やけど、故障の原因となります。

■SIMカードトレイの閉じかた

SIMカードトレイを本体に水平に奥までしっかり差し込んでください。

○部分をしっかりと押し、本体とSIMカードトレイに隙間がないことを確認してください。



■本製品の防塵性能について

- ・本製品の防塵性能はIP6X相当の保護度合いを保証するものであり、砂浜などの砂の上に直接置くなどの利用方法に対して保証するものではありません。
- ・塵埃が本製品に付着したときには、直ちに水で洗い流すなどして完全に塵埃を除去してからご使用ください。

■使用時のご注意

- ・水道水以外の液体(海水、プールの水、温泉の湯、石けん、洗剤、入浴剤の入った水、アルコール、ジュース、調味料など)に浸けたり、かけたりしないでください。また、ペットの尿がかかる場所での使用はしないでください。かかった場合には、速やかに水道水で洗い流してください。
- ・万が一、塩水や海水、飲料、調味料、食品、泥や土などの異物が付着した場合には、すぐに洗い流してください。乾燥して固まると、汚れが落ちにくくなり、傷や故障の原因となります。
- ・砂や泥がきれいに洗い流せていない状態で使用すると、本製品に傷が付いたり、破損するなど故障の原因となります。
- ・湯船やプールなどにつけないでください。また、水中で使用しないでください。(ボタン操作を含む。)
- ・本製品は耐水圧設計ではありません。水道やシャワーなどで強い流水(6リットル/分を超える)を当てたり、水中に沈めたりしないでください。
- ・熱湯に浸けたり、サウナで使用したり、温風(ドライヤーなど)を当てたりしないでください。本製品は耐熱設計ではありません。
- ・急激な温度変化は、結露が発生し、故障の原因となります。寒い場所から暖かい場所へ移動するときは本製品が常温になってから持ち込んでください。万一、結露が発生したときは、取れるまで常温で放置してください。
- ・お風呂場、台所など、湿気の多い場所での長時間の使用、保管はしないでください。
- ・本製品は水に浮きません。
- ・強い雨の中では使用しないでください。
- ・濡れたまま放置しないでください。寒冷地では凍結するなど、故障の原因となります。
- ・受話口(レシーバー)、送話口(マイク)、スピーカー、スピーカー(防犯ブザー)の穴に水が入ったときは、一時的に音量が小さくなる場合があります。十分に水抜きと乾燥を行った上でご使用ください。
- ・砂浜、砂場などの砂の上や、泥の上に直接置かないでください。受話口(レシーバー)、送話口(マイク)、スピーカー、スピーカー(防犯ブザー)などに砂が入り、音が小さくなったり、本体内に砂などが混入したりすると発熱や故障の原因となります。
- ・SIMカードトレイに劣化、破損があるときは、防水／防塵性能を維持できません。
- ・落下させたり、衝撃を与えたりしないでください。また、受話口(レシーバー)、送話口(マイク)、スピーカー、スピーカー(防犯ブザー)などをとがったものでつつかないでください。本体が破損・変形するおそれがあり、防水／防塵性能が損なわれる原因となります。

防水／防塵性能を維持するために

■ ゴムパッキンについて

SIMカードトレイのゴムパッキンは、防水／防塵性能を維持するために重要な部品です。次のことにご注意ください。

- はがしたり、傷付けたりしないでください。
- SIMカードトレイを閉じるときは、ゴムパッキンを挟まないように注意してください。また、SIMカードトレイの隙間、外部接続端子部に、先の尖ったものを差し込まないでください。
- ゴムパッキンが傷付き、液体や粉塵が入る原因となることがあります。
- 防水／防塵性能を維持するため、異常の有無にかかわらず、2年に1回部品を交換することをおすすめします(有償)。部品の交換につきましては、お近くの au Style/auショップまでご連絡ください。

■ 充電時のご注意

指定の充電用機器(別売)やオプション品は、防水／防塵性能を有していません。充電時、および充電後には、必ず次の点を確認してください。

- 本製品に水滴や異物が付着していないか確認してください。異物が付着している場合は、すぐに洗い流してください。また、濡れている場合や水に濡れた後は、よく水抜きをして乾いた清潔な布などで拭き取ってから、外部接続端子にUSB Type-Cプラグを差し込んでください。
- 本製品または充電用機器に水滴や異物が付着している状態では、USB Type-Cプラグを絶対に接続しないでください。

本製品は防水／防塵性能を有しておりますが、指定の充電用機器(別売)およびオプション品は防水／防塵性能を有していません。濡れたり汚れたりしている状態でUSB Type-Cプラグを挿入すると、本製品やUSB Type-Cプラグに付着した水分や異物などにより、感電や回路のショート、腐食による異常発熱、焼損、火災、やけど、故障の原因となります。

- 濡れた手で指定の充電用機器(別売)に触れないでください。感電の原因となります。
- 指定の充電用機器(別売)およびオプション品は、水のかからない状態で使用し、お風呂場、シャワー室、台所、洗面所などの水回りでは使用しないでください。火災、やけど、感電、故障などの原因となります。また、充電しないときでも、お風呂場などに持ち込まないでください。火災、やけど、感電、故障などの原因となります。

■ 本製品の洗いかた

本製品の表面に汚れ、ほこり、砂、清涼飲料水などが付着したときは、汚れを軽く布で除去し、やや弱めの水流(6リットル/分以下)で常温(5℃~35℃)の水道水を使い、蛇口やシャワーから約10cm離れた位置で洗います。SIMカードトレイが開かないように押さえたまま、ブラシやスポンジなどは使用せず手で洗ってください。洗った後は、水抜きをしてから使用してください。

- SIMカードトレイがきちんと閉まっていることを確認してから、洗ってください。
- 洗濯機や超音波洗浄機などで洗わないでください。
- 外部接続端子部は、特にほこりや砂などの汚れが付着しやすい部位です。汚れを残さないようにしっかりと洗い流してください。また、水洗い後は、十分に乾燥したことを確認した上でご使用ください。砂や水滴が端子部に残ったままの状態でご使用になりますと、故障の原因となります。
- 外部接続端子部を洗うときは、綿棒などの道具を使用したり、布を端子内部に押し込んだりしないでください。防水／防塵性能が損なわれるなど火災、やけど、故障の原因となります。
- 乾燥のために電子レンジには絶対入れないでください。内蔵電池を漏液・発熱・破裂・発火させる原因となります。また、本製品を発熱・発煙・発火させたり、回路部品を破壊させる原因となります。
- 乾燥のために、ドライヤーの温風をあてたり、高温環境に放置したりしないでください。本製品の変形・変色・故障などの原因となります。

■ ハンドソープでの本製品の洗いかた

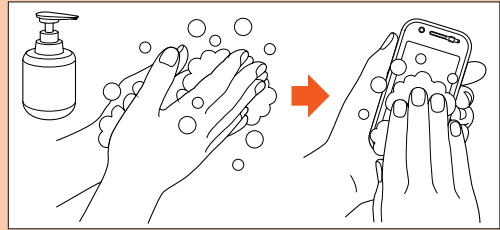
- 本製品は、国内メーカー製の家庭用泡タイプのハンドソープを使って洗うことができます*(シャープ株式会社調べ)。その他(アルカリ性のハンドソープ、食器用洗剤、固形石けん、粉末石けん等)の洗剤は使用しないでください。
*本製品の有する性能は試験環境下での確認であり、すべての泡タイプのハンドソープで洗えることを保証するものではありません。
- 本製品を洗う際は、完全に電源を切ってから行ってください。
- 本製品を洗う際は、腕時計、指輪、付け爪などの装飾品は外してください。本製品に傷がつく恐れがあります。

■ ハンドソープでの洗いかたについて

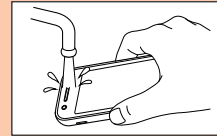
本製品を洗う場合には「ハンドソープでの本製品の洗いかた」(▶P.12)をご確認の上、次の手順で行ってください。

- 防犯ブザー用ストラップ(試供品)や市販のアクセサリ商品(端末カバー、ケース、ストラップなど)は取り外してください。なお、市販のアクセサリ商品の取り扱いについては、各商品の注意事項をご確認ください。

1 泡タイプのハンドソープを手にとる→本製品を手のひらに乗せ、前面と背面を泡でこするよう洗う

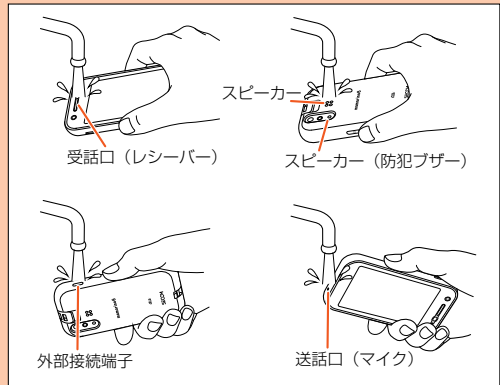


2 前面、背面、電源ボタンなど、本製品についた泡が完全になくなるまですすぐ



- やや弱めの水流(6L/分以下、常温(5℃~35℃)の水道水)で蛇口やシャワーより約10cm離れた位置ですすいでください。

3 受話口(レシーバー)、スピーカー、スピーカー(防犯ブザー)、外部接続端子、送話口(マイク)をすすぐ



- 受話口(レシーバー)、スピーカー、スピーカー(防犯ブザー)、外部接続端子、送話口(マイク)に泡ハンドソープの成分が残っていると目詰まりが発生し、着信音や通話時の音質が低下する恐れがあります。また、外部接続端子は充電不良など故障の原因となります。しっかりと洗い流してください。

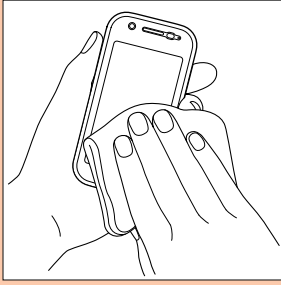
4 水抜きする

- 水抜きについては「水抜きのしかた」(▶P.13)をご参照ください。
- 十分に乾燥させて、水滴が残っていないことを確認してください。

■ 水抜きのみかた

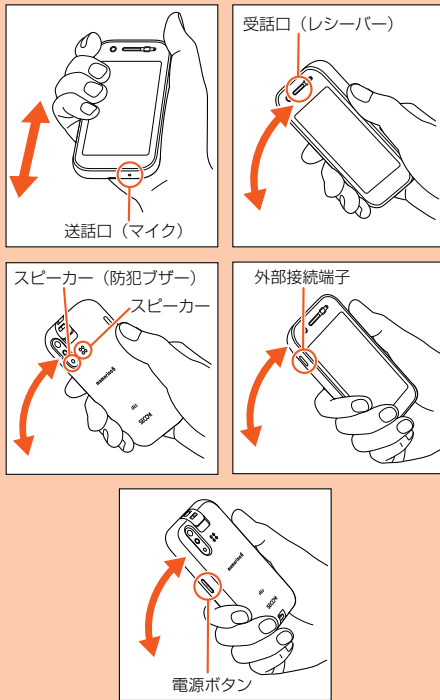
水に濡れた後は、必ず受話口(レシーバー)、送話口(マイク)、スピーカー、スピーカー(防犯ブザー)、外部接続端子、電源ボタンなどの水抜きをしてください。

1 本製品表面の水分を乾いた清潔な布などでよく拭き取る



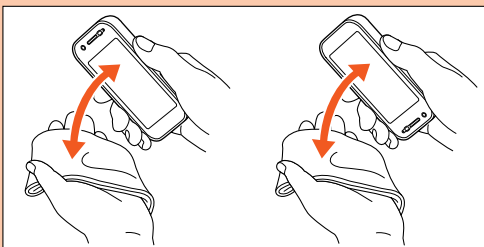
2 本製品をしっかり持ち、20回程度水滴が飛ばなくなるまで振る

周囲の安全を確認して、本製品を落とさないようにしっかり握って振ってください。



3 各部の隙間に入った水分を、乾いた清潔な布などに本製品を軽く押し当てて拭き取る

各部の穴に水がたまっていることがありますので、開口部に布を当て、軽くたたいて水を出し、水や異物が入っていないことを確認してください。



4 乾いた布などを下に敷き、2~3時間程度常温で放置し、乾燥させる

水を拭き取った後に本製品内部に水滴が残っている場合は、水が染み出ることがあります。

隙間に溜まった水を、綿棒などで直接拭き取らないでください。

■ 水抜き後のご注意

水滴が付着したままで使用しないでください。

- 通話不良となったり、衣服やかばんなどを濡らしてしまうことがあります。
- 外部接続端子などがショートし、火災、故障の原因となるおそれがあります。
- 寒冷地では凍結し、故障の原因となることがあります。

無線LAN(Wi-Fi®)機能をご使用の場合のお願い

無線LAN(Wi-Fi®)についてのお願い

- 無線LAN(Wi-Fi®)機能は日本国内でご利用ください。本製品の無線LAN(Wi-Fi®)機能は日本国内規格に準拠し、認証を取得しています。海外でご利用になると罰せられることがあります。
- 電気製品・AV・OA機器などの磁気を帯びているところや電磁波が発生しているところで使用しないでください。
- 磁気や電気雑音の影響を受けると雑音が大きくなったり、通信ができなくなったりすることがあります(特に電子レンジ使用時には影響を受けることがあります)。
- テレビ、ラジオなどの近くで使用すると受信障害の原因となったり、テレビ画面が乱れたりすることがあります。
- 近くに複数の無線LAN(Wi-Fi®)アクセスポイントが存在し、同じチャンネルを使用していると、正しく検索できない場合があります。
- 通信機器間の距離や障害物、接続する機器により、通信速度や通信距離は異なります。

周波数帯について

本製品の無線LAN(Wi-Fi®)機能(2.4GHz帯)は、2.4GHz帯の2.402GHzから2.480GHzまでの周波数を使用します。

本製品で以下の操作を行うことで、周波数帯に関する情報をご確認いただくことができます。

[ほごしゃメニュー]→パスワードを入力→[確認]→[デバイス情報]→[規制ラベル]

- 無線LAN(Wi-Fi®)機能:2.4DS/OF4

2.4DS/OF4

本製品は2.4GHz帯を使用します。

変調方式としてDS-SS方式およびOFDM方式を採用しています。与干渉距離は約40m以下です。

移動体識別装置の帯域を回避することが可能です。

本製品の2.4GHz帯の無線LAN(Wi-Fi®)で使用できるチャンネルは、1~13です。

利用可能なチャンネルは、国により異なります。

航空機内の使用は、事前に各航空会社へご確認ください。

■2.4GHz帯無線LAN(Wi-Fi®)ご使用上の注意

本製品の無線LAN(Wi-Fi®)機能の使用周波数は、2.4GHz帯です。2.4GHzの周波数帯では、電子レンジなどの家電製品や産業・科学・医療用機器の他、他の同種無線局、工場の製造ラインなどで使用される免許を要する移動体識別用構内無線局、免許を要しない特定の小電力無線局、アマチュア無線局など(以下「ほかの無線局」と略す)が運用されています。

- 本製品を使用する前に、近くで「ほかの無線局」が運用されていないことを確認してください。
- 万一、本製品と「ほかの無線局」との間に電波干渉の事例が発生した場合には、速やかに本製品の使用場所を変えるか、または機器の運用を停止(電波の発射を停止)してください。
- ご不明な点やその他お困りのことが起きた場合は、au Style/auショップもしくはお客さまセンターまでご連絡ください。

◎本製品はすべての無線LAN(Wi-Fi®)対応機器との接続動作を確認したものではありません。したがって、すべての無線LAN(Wi-Fi®)対応機器との動作を保証するものではありません。

◎無線通信時のセキュリティとして、無線LAN(Wi-Fi®)の標準仕様準拠したセキュリティ機能に対応しておりますが、使用環境および設定内容によってはセキュリティが十分でない場合が考えられます。

◎無線LAN(Wi-Fi®)は、電波を利用して情報のやりとりを行うため、電波の届く範囲であれば自由にLAN接続できる利点があります。その反面、セキュリティの設定を行っていないときは、悪意ある第三者により不正に侵入されるなどの行為をされてしまう可能性があります。お客さまの判断と責任において、セキュリティの設定を行い、使用することを推奨します。

◎無線LAN(Wi-Fi®)通信時に発生したデータおよび情報の漏洩につきましては、当社では責任を負いかねますのであらかじめご了承ください。

電波障害自主規制について

本製品は、VCCI自主規制措置運用規程に基づく技術基準に適合しており、その適合マークを本製品の電子銘板に表示しています。

電子銘板は、本製品で以下の操作を行うことで、ご確認くださいことができます。

[ほごしゃメニュー]→パスワードを入力→[確認]→[デバイス情報]→[規制ラベル]

各種暗証番号/PINコードについて

各種暗証番号について

本製品をご使用いただく場合に、各種の暗証番号をご利用いただけます。ご利用いただく暗証番号は次の通りとなります。設定された各種の暗証番号は各種操作・ご契約に必要となりますので、お忘れにならないようご注意ください。

なお、初期値は必ずお客さまの独自の番号に変更の上お使いください。

■暗証番号

使用例	①お留守番サービスを一般電話から遠隔操作する場合 ②お客さまセンター音声応答、auホームページでの各種照会・申込・変更をする場合
初期値	申込書にお客さまが記入した任意の4桁の番号

PINコードについて

■PINコード

他の携帯端末で、PINコードの入力を「必要」に設定したSIMカードを本製品で使用すると、電源を入れるたびにPINコードの入力が必要になります。第三者によるSIMカードの無断使用を防ぐことができます。

PINコードは3回連続で間違えるとコードがロックされます。ロックされた場合は、PINロック解除コードを利用して解除できます。

・お買い上げ時のPINコードは「1234」、入力要否は「入力不要」に設定されていますが、お客さまの必要に応じてPINコードは4~8桁のお好きな番号、入力要否は「入力必要」に変更できます。

「入力必要」で使用する場合、必ずお客さま独自の番号に変更の上でご利用ください。

・「PINコード」はデータの初期化を行ってもリセットされません。

■PINロック解除コード

PINコードがロックされた場合に入力することでロックを解除できます。

・PINロック解除コードは、SIMカードが取り付けられていたプラスチックカード裏面に印字されている8桁の番号で、お買い上げ時にはすでに決められています。eSIMをご利用の場合、詳しくはauホームページをご参照ください。

<https://www.au.com/support/service/mobile/procedure/id/pin-code/>

・PINロック解除コードを入力した場合は、新しくPINコードを設定してください。

・PINロック解除コードを10回連続で間違えた場合は、au Style/auショップ・トヨタ au取扱店もしくはお客さまセンターまでお問い合わせください。

データ通信料についてのご注意

本製品で+メッセージ、ココセコム、安心ナビ、位置検索を行う場合に発生する通信はインターネット経由での接続となり、データ通信は有料となります。

無線LAN(Wi-Fi®)機能についてのご注意

本製品はWi-Fi®による通常時のデータ通信サービスはご利用いただけません。

通話料についてのご注意

・通話を終了される際は、通話終了の操作を行って確実に通話が切断されていることをご確認ください。通話の切り忘れにより、通話料が高額になる場合があります。

アプリケーションについて

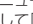
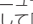
・アプリケーションのバージョンアップによって操作方法や画面表示が予告なく変更される場合があります。また、「かんたん操作ガイド」、「ご利用にあたっての注意事項」、「取扱説明書 詳細版」(本書)に記載の操作と異なる場合がありますのであらかじめご了承ください。

マナーも携帯する

■ こんな場所では、使用禁止！

- 自動車や原動機付自転車、自転車などの運転中は、音楽や動画を視聴しないでください。自動車・原動機付自転車運転中の携帯電話の使用は法律で禁止されています（自転車運転中の使用も法律などで罰せられる場合があります）。また、歩行中でも周囲の交通に十分ご注意ください。周囲の音が聞こえにくく、表示に気を取られ交通事故の原因となります。特に踏切、駅のホームや横断歩道ではご注意ください。
- 航空機内での使用については制限があるため、各航空会社の指示に従ってください。

■ 周りの人への配慮も大切

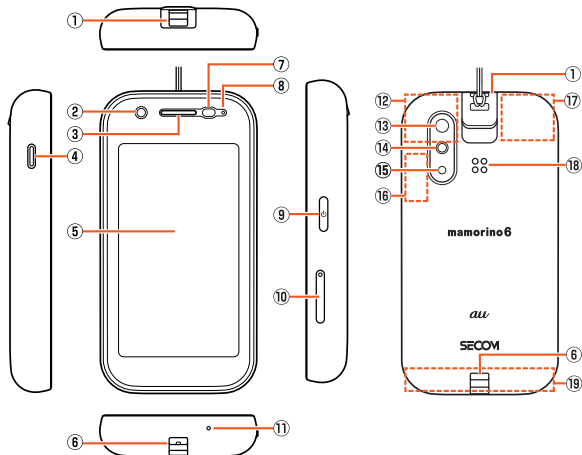
- 映画館や劇場、美術館、図書館などでは、発信を控えるのはもちろん、着信音で周囲の迷惑にならないように電源を切るか、マナーモードを利用しましょう。
- 街中では、通行の邪魔にならない場所で使いましょう。
- 携帯電話の画面を見ながらの歩行は大変危険です。歩行中または急に立ち止まった時の通話や操作は控えましょう。
- 新幹線の車中やホテルのロビーでの通話は、迷惑のかからない場所へ移動しましょう。
- 通話中の声は大きすぎないようにしましょう。
- 携帯電話のカメラを使って撮影などする際は、相手の方の許可を得てからにしましょう。
- カメラ機能をご使用の際は、一般的なモラルを守りましょう。
- 満員電車の中など混雑した場所では、付近に心臓ペースメーカを装着している方がいる可能性があります。事前に本製品を「機内モード」に切り替える、もしくは電源を切っておきましょう。
 - ※ 電源を切る必要がある場合は、保護者の方が電源を切ってください。[ほごしゃメニュー]→[パスワードを入力]→[確認]→[電源オフ]→[完全電源オフ]から電源を切ることができます。
 - ※ 機内モードに設定する必要がある場合は、保護者の方が操作してください。[ほごしゃメニュー]→[パスワードを入力]→[確認]→[ネットワーク]→[機内モード]をタッチして「」を「」にして機内モードをオンにすることができます。
- 病院などの医療機関が個々に使用禁止、持ち込み禁止と定めている場所では、その指示に従いましょう。

ご利用の準備

ご利用の準備	18
各部の名称と機能	18
SIMについて	18
SIMカードを取り付ける／取り外す	19
充電する	20
電源を入れる／切る	21
学校モードにする	21
画面をロックする／画面ロックを解除する	21
初期設定を行う	22
お子さまに渡すための準備をする	22
連絡先を登録する	22
保護者メニューを利用する	23
ワンタッチボタンに連絡先を登録する	23
編集許可設定を行う	23
防犯ブザーの設定を行う	23
ココセコム設定を行う	23
居場所確認の設定を行う	23
緊急速報メール設定を行う	24
通知設定を行う	24
通話設定を行う	24
「+メッセージ」設定を行う	24
カメラ設定を行う	24
auサポートを利用する	24
電源オフを行う	24
ネットワークの設定を行う	24
自動マナーモードの設定を行う	24
文字入力設定を行う	25
セキュリティの設定を行う	25
システムの設定を行う	25
遠隔操作でアラームを鳴動させる	25
遠隔操作でロックをかける	25
遠隔操作でマナーモードを解除する	25
遠隔操作でカメラ利用を許可する	25
遠隔操作で学校モードを解除する	25
居場所を確認する	26
着信を自動で応答するように設定する	26
安心ナビ	26

ご利用の準備

各部の名称と機能



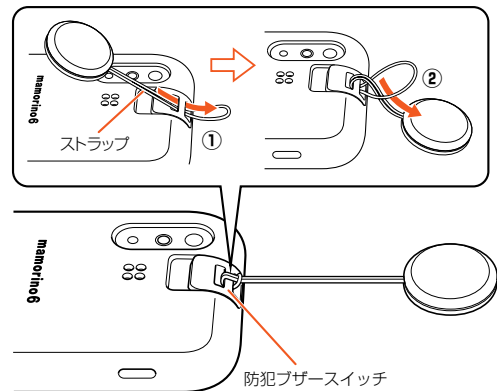
- ① 防犯ブザースイッチ
防犯ブザー用ストラップ(試供品)を引いてスライドすると、ブザーが鳴り、ライトが点滅します。スイッチを元に戻すと止まります。
- ② サブ(イン)カメラ
- ③ 受話口(レシーバー)*1
通話中の相手の方の声、留守番電話の再生音などが聞こえます。
- ④ 外部接続端子
TypeC共通ACアダプタO2(別売)などの接続時に使用します。
- ⑤ ディスプレイ(タッチパネル)*2
- ⑥ ストラップ取り付け部
- ⑦ 近接/明るさセンサー*1
近接センサーは通話中にタッチパネルの誤動作を防ぎます。
明るさセンサーは周囲の明るさに合わせて、ディスプレイの明るさを調整します。
- ⑧ 充電/通知ランプ
- ⑨ 電源ボタン
- ⑩ SIMカードトレイ
- ⑪ 送話口(マイク)*1
通話中の相手の方に、こちらの声を伝えます。
- ⑫ 内蔵サブアンテナ部*3
- ⑬ メインカメラ
- ⑭ ライト
ライト起動時に、点灯または点滅します。
- ⑮ スピーカー(防犯ブザー)*1
防犯ブザーの音が鳴ります。
- ⑯ Wi-Fi®アンテナ部*3
- ⑰ GPSアンテナ部*3
- ⑱ スピーカー*1
着信音などが聞こえます。
- ⑲ 内蔵メインアンテナ部*3

- *1 シールや指などでふさぐと性能を維持できなくなりますので、ご注意ください。
*2 ディスプレイの表面には保護フィルムが貼られています。市販の保護フィルムをご利用する場合は、はがさずにご利用ください。
*3 アンテナは本製品に内蔵されています。通話中や通信中はアンテナを手でおおわないでください。通話/通信品質が悪くなる場合があります。

- ◎ 画面が動かなくなったときなどは、電源ボタンを12秒以上押し、強制的に再起動させることができます。
強制的に再起動させるため、保存されていないデータは消失します。本製品が操作できなくなったとき以外は行わないでください。
- ◎ 外装ケースは取り外せません。無理に取り外そうとすると破損や故障の原因となります。また、電池は本体に内蔵されており、お客さまによる取り外しはできません。

防犯ブザー用ストラップ(試供品)を取り付ける

- 1 防犯ブザー用ストラップ(試供品)を防犯ブザースイッチの穴から通す(①)
- 2 防犯ブザー用ストラップ(試供品)の紐先の輪になっている部分に、防犯ブザー用ストラップ(試供品)を通す(②)



SIMについて

本製品は、eSIM(ダウンロード型SIM)とnanoSIMカードに対応しています。(ただし、どちらか片方でのご利用となります。同時に両方のSIMでご利用いただくことはできません。)

eSIMについて

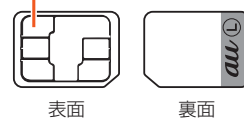
eSIMをご利用の場合、詳しくは、以下のauホームページをご参照ください。
<https://www.au.com/support/service/mobile/procedure/sim/esim/>

SIMカードについて

SIMカードにはお客さまの電話番号などが記録されています。本製品にはSIMロックはされておりません。

au Nano IC Card O4 LEの場合

IC(金属)部分



表面

裏面

- ◎ SIMカードを取り扱うときは、故障や破損の原因となりますので、次のことにご注意ください。
- ・ SIMカードのIC(金属)部分には触れないでください。
 - ・ 正しい挿入方向をご確認ください。
 - ・ 無理な取り付け、取り外しはしないでください。
- ◎ SIMカードを正しく取り付けしていない場合やSIMカードに異常がある場合はエラーメッセージが表示されます。
- ◎ 取り外したSIMカードはなくさないようにご注意ください。
- ◎ 変換アダプタを取り付けたSIMカードを挿入しないでください。故障の原因となります。
- ◎ SIMカード着脱時は、必ずTypeC共通ACアダプタO2(別売)などのUSB Type-Cプラグを本製品から抜いてください。

SIMカードが挿入されていない場合

SIMカードが挿入されていない場合は、次の操作を行うことができません。

- ・ 電話をかける*/受ける
- ・ +メッセージの送受信
- ・ ココセコムの利用
- ・ 安心ナビの利用
- ・ 本製品の電話番号の確認

上記以外でも、お客さまの電話番号などが必要な機能をご利用できない場合があります。

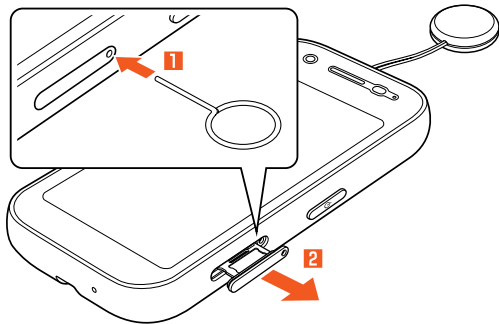
* 110番(警察)・119番(消防機関)・118番(海上保安本部)への緊急通報も発信できません。ただし、海外では緊急通報に限り発信可能な場合があります(なお、緊急通報番号は国によって異なります)。

SIMカードを取り付ける／取り外す

SIMカードを取り付ける

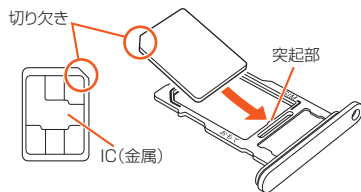
SIMカードの取り付けは、必ず本製品の電源を切ってから行ってください。また、ディスプレイ面を上向きにして行ってください。

- 1 SIM取り出しツール(試供品)をSIMカードトレイの穴に差し込み、ゆっくりと押し込む**
SIMカードトレイが押し出されます。
- 2 SIMカードトレイを引き出す**



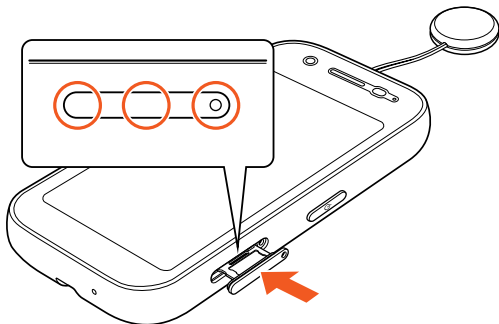
- 3 SIMカードのIC(金属)面を下向きにして、SIMカードトレイの突起部に押し当てながら取り付ける**

SIMカードの向きに注意して、確実にSIMカードトレイに取り付けてください。SIMカードは、SIMカードトレイから浮かないように取り付けてください。浮き上がった状態のまま本体に取り付けると、破損の原因となります。



- 4 SIMカードトレイを本体に対してまっすぐ水平に、奥までしっかり差し込む**

○部分をしっかりと押し、本体とSIMカードトレイに隙間がないことを確認してください。



SIMカードトレイの着脱について

- ◎ SIMカードは、直接本体に差し込まないでください。SIMカードをSIMカードトレイに取り付けたあとで、SIMカードトレイごと本体に差し込んでください。
- ◎ 取り出したSIMカードは、紛失・破損しないようにご注意ください。
- ◎ SIMカードトレイを本体から引き出すときは、ディスプレイ面を上向きにしてゆっくりと水平に引き出してください。
 - ・ SIMカードトレイを強く引き出したり、斜めに引き出したりすると、破損の原因となります。
- ◎ SIMカードトレイを本体に取り付けるときは、ディスプレイ面を上向きにしてゆっくり差し込み、本体とSIMカードトレイに隙間がないことを確認してください。
 - ・ SIMカードトレイは「おもて」の刻印を上向きにして、差し込んでください。
 - ・ SIMカードトレイを裏表逆に差し込まないでください。裏表逆に差し込むと、SIMカードトレイが破損するおそれがあります。
 - ・ SIMカードトレイの差し込みが不十分な場合は、防水／防塵性能が損なわれたり、正常に動作しないことがあります。

IMEI情報(端末識別番号)について

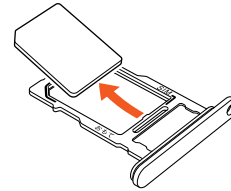
- ◎ SIMカードトレイにIMEI情報が刻印されています。修理依頼やアフターサービスなどで、IMEI情報が必要となる場合にご確認ください。
- ◎ 本製品を操作してIMEI情報を確認することもできます。
ホーム画面→[ほごしゃメニュー]→パスワードを入力→[確認]→[デバイス情報]→[IMEI(SIMスロット1)]／[IMEI(SIMスロット2)]

SIMカードを取り外す

SIMカードの取り外しは、必ず本製品の電源を切ってから行ってください。また、ディスプレイ面を上向きにして行ってください。

- ・ SIMカードトレイの着脱について詳しくは、「SIMカードを取り付ける」(P.19)をご参照ください。

- 1 SIM取り出しツール(試供品)をSIMカードトレイの穴に差し込み、ゆっくりと押し込む**
SIMカードトレイが押し出されます。
- 2 SIMカードトレイを引き出す**
引き出すときに、SIMカードがSIMカードトレイから外れて、紛失したりしないようにご注意ください。
- 3 SIMカードをSIMカードトレイから取り外す**



- 4 SIMカードトレイを本体に対してまっすぐ水平に、奥までしっかり差し込む**

充電する

充電について

お買い上げ時は、内蔵電池は十分に充電されていません。必ず充電してからお使いください。

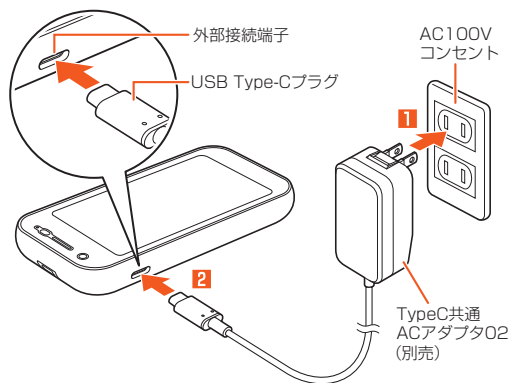
- 充電しても使用時間が極端に短いなど、機能が回復しない場合は、内蔵電池の寿命の可能性があります。
ホーム画面→[ほごしゃメニュー]→パスワードを入力→[確認]→[デバイス情報]→[電池の状態]と操作すると、内蔵電池の充電能力を確認できます。
- 充電中は電池マークに🔌が重なって表示されます。
充電完了(電池残量100%表示)後も、AC100Vコンセントやパソコンに接続したままの状態では、🔌を表示し続けます。

- ◎ 充電中、本製品が温かくなる場合がありますが異常ではありません。
- ◎ 操作方法や使用環境によっては、本製品の内部温度が高くなり、熱くなる場合があります。その際、安全のため充電が停止することがあります。
- ◎ カメラ機能などを使用しながら充電した場合、充電時間が長くなる場合があります。
- ◎ 指定の充電用機器(別売)を接続した状態で各種の操作を行うと、短時間の充電/放電を繰り返す場合があります。頻繁に充電を繰り返すと、内蔵電池の寿命が短くなります。
- ◎ 充電/通知ランプが赤色に点滅したときは、強制的に電源を切り(▶P.21)、電源を入れ直してください。それでも点滅する場合は、充電を中止して、au Style/auショップもしくは故障紛失サポートセンターまでご連絡ください。
- ◎ 連続通話時間および連続待受時間(▶P.46)は、電波を正常に受信できる静止状態での平均的な利用可能時間です。充電状態、気温などの使用環境、使用場所の電波状態、機能の設定などにより、次のような場合には、ご利用可能時間は半分以下になることもあります。
 - 📶(圏外)が表示される場所での使用が多い場合
 - Wi-Fi®機能、+メッセージ、カメラ機能、位置情報などの使用

指定のACアダプタ(別売)を使って充電する

TypeC共通ACアダプタ02(別売)を接続して充電する方法を説明します。指定のACアダプタ(別売)について詳しくは、「周辺機器」(▶P.46)をご参照ください。

- 1 TypeC共通ACアダプタ02(別売)の電源プラグをAC100Vコンセントに差し込む
- 2 TypeC共通ACアダプタ02(別売)のUSB Type-Cプラグを、本製品の外部接続端子に矢印の方向に差し込む



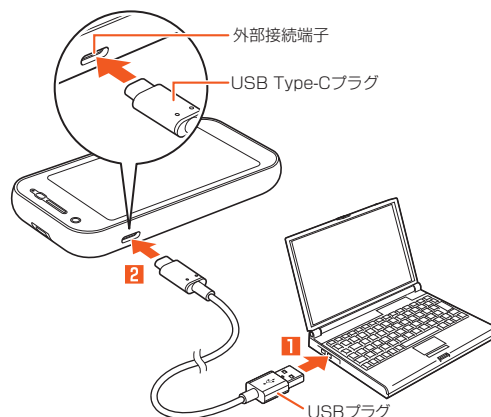
- 3 充電が終わったら、本製品の外部接続端子からTypeC共通ACアダプタ02(別売)のUSB Type-Cプラグをまっすぐに引き抜く
- 4 TypeC共通ACアダプタ02(別売)の電源プラグをコンセントから抜く

◎ 本製品の電源を入れたままでも充電できますが、充電時間は長くなります。

パソコンを使って充電する

本製品をパソコンの充電可能なUSBポートに接続して充電する方法を説明します。

- 1 パソコンが完全に起動している状態で、USB Type-Cケーブル(市販品)をパソコンのUSBポートに接続
- 2 USB Type-Cケーブル(市販品)を本製品に接続



- ◎ USB充電を行った場合、指定のACアダプタ(別売)での充電と比べて時間が長くなる場合があります。
- ◎ 電池が切れた状態で充電する場合は、指定のACアダプタ(別売)を使用して充電してください。

電源を入れる／切る

本製品の完全電源オフは、保護者メニューからのみ操作可能です。

電源を入れる

1 〇(⓪)(3秒以上長押し)

- ◎ お買い上げ後、初めて本製品の電源を入れたときは、初期設定画面が表示されます。詳しくは、「初期設定を行う」(▶P.22)をご参照ください。

電源を切る

〇(⓪)を長押しして、疑似的に電源を切った状態の「学校モード」(▶P.21)にすることができますが、完全に電源を切る場合は、保護者の方が本操作を行う必要があります。

1 ホーム画面→「ほごしゃメニュー」→パスワードを入力→[確認]→[電源オフ]→[完全電源オフ]

■再起動する

本製品の電源をいったん切り、再度起動します。

1 ホーム画面→「ほごしゃメニュー」→パスワードを入力→[確認]→[電源オフ]→[再起動]

■強制的に再起動させる

画面が動かなくなった時などに、強制的に再起動させることができます。

1 〇(⓪)(12秒以上長押し)

- ◎ 強制的に再起動させるため、保存されていないデータは消失します。本製品が操作できなくなったとき以外は行わないでください。

学校モードにする

「学校モード」はお子さま向けの疑似的な電源オフ機能です。学校モードにすると、画面が暗くなって電話やメッセージなどの着信音が鳴らなくなります。学校など音が鳴ると困る場所では学校モードにしてください。

1 〇(⓪)(3秒以上長押し)→[はい]

- 画面が暗くなり、学校モードに切り替わります。
- ・解除する場合は、学校モード中に〇(⓪)を3秒以上長く押しします。

- ◎ 次の場合は学校モードにできません。
 - ・通話中
 - ・110番や119番などの緊急通報先への発信後の折り返し着信待ち中
 - ・遠隔アラーム動作中
 - ・防犯ブザースイッチがスライドされている場合
- ◎ 学校モード設定中でも、防犯ブザーを起動することができます。防犯ブザーが鳴動すると、学校モードは解除されます。
- ◎ 学校モード設定中に、本製品に電話をかけると、自動的に留守番電話で応答します。
- ◎ 学校モード設定中に緊急速報メールを受信すると、学校モードが自動的に解除され、本製品が鳴動します。
- ◎ 本製品の学校への持ち込みについては、事前に学校へご確認ください。
- ◎ 遠隔操作で学校モードを解除することもできます(▶P.25)。

画面をロックする／画面ロックを解除する

画面をロックする

画面消灯中はタッチパネルの誤動作を防止できます。

1 画面点灯中に〇(⓪)

「暗くなるまでの時間」(▶P.40)で設定した時間が経過しても画面が消灯しず。

- ◎ ポケットやかばんなどに入れる際は、画面を消灯してください。画面を点灯させたまま入れると、誤動作の原因となります。

画面ロックを解除する

画面を点灯させるとロック画面が表示されます。

1 画面消灯中に〇(⓪)

2 ロック画面を上をスライド

- ◎ 「画面ロック」(▶P.25)で解除方法を「なし」に設定している場合は、ロック画面は表示されません。

■ロック画面について



《ロック画面》

① 時計

現在の時刻と日付などが表示されます。

② お知らせエリア

不在着信／新着メールなどの通知が表示されます。通知をタッチすると対応した画面が表示されます。

③ 壁紙

設定メニュー(▶P.40)の「壁紙」で変更することができます。

④ ライト

アイコンを右上にスライドするとライト画面が表示されます。

⑤ 画面ロック

「🔒」を上をスライドすると画面ロックを解除できます。

■スリープモードについて

画面のバックライト点灯中に〇(⓪)を押すか、一定時間操作しないと画面が一時的に消え、スリープモードに移行します。次の操作を行うと、スリープモードを解除できます。

1 スリープモード中に〇(⓪)を押す

ロック画面が表示されます。

- ◎ スリープモードに移行するまでの時間を変更するには、ホーム画面→[せってい]→[画面]→[暗くなるまでの時間]と操作して、時間を選択します。

初期設定を行う

お買い上げ時、初めて本製品の電源を入れたときは、自動的に初期設定画面が表示されます。画面の指示に従って、各機能の設定を行います。

設定する機能は、操作する条件などにより異なる場合があります。

※本製品ではSIMカードとeSIMに対応しておりますが、どちらか1つのみのご利用となります。

※SIMカードを挿入した手順で説明します。

※初期設定で「SIM情報設定」画面が表示された場合はSIMカードの状態を確認してください。

- 1 「**開通試験**」画面→[次へ]
「はっしん中」画面に切り替わります。
- 2 「**留守番/転送停止**」画面→[次へ]
「はっしん中」画面に切り替わります。
- 3 「**ボイスメール停止**」画面→[次へ]
「はっしん中」画面に切り替わります。
- 4 「**保護者の方へ**」画面→[次へ]
- 5 **保護者用パスワード*1**を入力→[確認]
任意の4桁の数字を入力します。
- 6 **保護者用パスワードを再度入力**→[確認]
- 7 「**緊急連絡先登録**」画面→[次へ]
- 8 **緊急連絡先として登録する連絡先の名前、よみ、電話番号を設定**→**マークをタッチ**
- 9 **連絡先に設定するマークをタッチ**→[保存]
連絡先に登録され、「緊急連絡先1」と「ワンタッチボタン」に設定されます。
- 10 「**位置情報について**」画面→[GPS設定]
- 11 **GPSに関する設定を行う**→[次へ]
「高精度」を選択した場合は表示された内容を確認し「同意する」をタッチします。*2
- 12 「**データ通信について**」画面で**内容を確認**→[次へ]
- 13 「**設定の確認**」画面で**内容を確認**→[次へ]
- 14 「**ソフトウェア更新**」画面で**内容を確認**→[同意して次へ]
- 15 「**「+メッセージ」の設定**」画面で**内容を確認**→[次へ]
画面に従い+メッセージの初期設定を行います。
- 16 「**「+メッセージ」の設定**」画面→[送信して次へ]
- 17 「**初期設定が完了しました**」画面→[閉じる]
ホーム画面が表示されます。

※1 保護者の方が各種設定や連絡先の登録などを行う「ほごしゃメニュー」を表示するために必要なパスワードです。

※2 内容に含まれるプライバシーポリシーは下記サイトでもご確認できます。
<https://www.skyhook.com/ja/privacy-services-0>

お子さまに渡すための準備をする

連絡先を登録する

本製品では、連絡先に登録した相手だけに電話の発信や、メッセージの送受信をすることができます。あらかじめ電話やメッセージの送受信をする相手の電話番号を連絡先に登録します。

•登録した連絡先は、「れんらくさき」(▶P.32)で利用できます。

- 1 **ホーム画面**→[ほごしゃメニュー]→**パスワードを入力**→[確認]
- 2 [電話・連絡先]→[れんらくさき]
連絡先一覧画面が表示されます。
- 3 [+]
- 4 **必要な項目を入力**
- 5 [保存]

◎登録する電話番号が一般電話の場合は、市外局番から入力してください。
◎連絡先に登録された電話番号や名前などは、事故や故障によって消失してしまふことがあります。大切な電話番号などは控えておかれることをおすすめします。事故や故障が原因で連絡先が変化・消失した場合の損害および逸失利益につきましては、当社では一切の責任を負いかねますのであらかじめご了承ください。

連絡先を編集する

- 1 **連絡先一覧画面**で**編集したい連絡先をタッチ**
- 2 [:]→[編集]
- 3 **項目をタッチして編集**
- 4 [保存]

連絡先を削除する

- 1 **連絡先一覧画面**で**削除したい連絡先をタッチ**
- 2 [:]→[削除]→[はい]

緊急連絡先を設定する

登録した連絡先を緊急連絡先に設定します。緊急連絡先に設定すると、防犯ブザー動作時に自動で電話を発信したり、メッセージを送信することができます。

•あらかじめ緊急連絡先に設定する連絡先を登録しておいてください(▶P.22)。

•緊急連絡先は必ず1件は登録されている必要があります。

- 1 **ホーム画面**→[ほごしゃメニュー]→**パスワードを入力**→[確認]
- 2 [緊急連絡先]
- 3 **緊急連絡先の登録先をタッチ**
- 4 **緊急連絡先に登録する連絡先をタッチ**
 - 緊急連絡先の登録を解除する場合は、解除する緊急連絡先をタッチし[解除]→[はい]と操作します。
 - 続けて緊急連絡先を登録したい場合は操作③から操作してください。

保護者メニューを利用する

本製品をお子さまに渡す前に、あらかじめ保護者の方が「保護者メニュー」で登録・設定を行ってください。


1 ホーム画面→[ほごしゃメニュー]→パスワードを入力→[確認]

保護者メニュー画面が表示されます。

2 登録・設定が終わったら「」または「」をタッチして保護者メニューを終了する

・ホーム画面に戻ったことを確認してからお子さまに渡してください。

■ 編集

緊急連絡先	▶P.22「緊急連絡先を設定する」
電話・連絡先	履歴の確認や、連絡先の登録・編集・削除などを行います。
ワンタッチボタン	▶P.23「ワンタッチボタンに連絡先を登録する」
予定	予定を作成します。
編集許可設定	お子さまでも「  」から「ワンタッチボタン」と「予定」の編集や削除ができるように許可します。

■ あんしん設定

防犯ブザーの設定	▶P.23「防犯ブザーの設定を行う」
ココセコム設定	ココセコムの申し込みや、動作チェックを行います。
居場所確認の設定	安心ナビやGPSの設定を行います。
緊急速報メール	緊急速報メールを受信するかどうかなどの設定を行います。
通知設定	電池残量が低下した時や学校モードが切り替わった時に通知するかどうかやおうちWi-Fi 通知、応答しないときガイドなどの設定を行います。

■ 詳細設定

通話設定	着信時の動作を設定します。
「+メッセージ」設定	+メッセージのテーマカラーや通知音などの設定を行います。
カメラ設定	カメラの利用を許可するかどうかや動画撮影可能時間の設定を行います。

■ その他の設定

au サポート	お客さまセンターや故障受付などのau サポート番号を表示します。
電源オフ	完全に電源をオフ、または再起動を行います。
ネットワーク	機内モードやSIMなどの設定を行います。
自動マナーモード	決まった曜日や時間に自動的にマナーモードにするための設定を行います。
文字入力設定	トグル入力やユーザー辞書などの設定を行います。
セキュリティ	画面ロックやロック画面上の通知などの設定を行います。
システム	日付と時刻の設定やアプリの設定リセットなどを行います。
デバイス情報	本製品の情報を確認します。

◎ 保護者メニューを起動するときに入力するパスワード(初期設定(▶P.22))を3回連続して間違えると、緊急連絡先の1件目に仮のパスワードをメッセージで送信します。新しいパスワードを設定しなおしてください(▶P.25)。

ワンタッチボタンに連絡先を登録する

ワンタッチボタンに、よく連絡をする相手を登録しておくと、簡単な操作で電話をかけたり、メッセージを送信することができます。

- ・初期設定(▶P.22)で設定した緊急連絡先は、自動でワンタッチボタンに登録されます。
- ・あらかじめワンタッチボタンに設定する連絡先を登録しておいてください(▶P.22)。
- ・ワンタッチボタンを登録すると、一番左のホーム画面下部に登録した相手の名前やアイコンが表示されるようになります。
- ・ワンタッチボタンは3件まで登録することができます。

1 保護者メニュー画面→[ワンタッチボタン]

2 登録するワンタッチボタンをタッチ→登録する連絡先をタッチ

- ・ワンタッチボタンの登録を解除する場合は、解除するアイコンの右上の「×」をタッチします。

◎ ワンタッチボタンに登録した連絡先を削除すると、ワンタッチボタンの登録が解除されます。また、連絡先を編集すると、ワンタッチボタンにも編集結果が反映されます。

編集許可設定を行う

通常のメニューからでも編集や削除ができるように設定します。

1 保護者メニュー画面→[編集許可設定]

2 編集を許可する機能をタッチしてオンにする

防犯ブザーの設定を行う

防犯ブザー作動時に、登録した緊急連絡先に、自動的に発信したり、メッセージを送信したりすることができます。

- ・緊急連絡先の登録方法については、「緊急連絡先を設定する」(▶P.22)を参照してください。

1 保護者メニュー画面→[防犯ブザーの設定]

防犯ブザー鳴動	防犯ブザー作動時に、音を鳴らしてライト点滅させるかどうかを設定します。
連動発信	防犯ブザー作動時に、緊急連絡先がココセコム ^{*1} へ発信するかどうかを設定します。
メッセージ送信	防犯ブザー作動時に、緊急連絡先へメッセージを送信するかどうかを設定します。
写真撮影・送信	防犯ブザー作動時に撮影した画像を、緊急連絡先へ送信するかどうかを設定します。 ^{*2}
居場所送信	防犯ブザー作動時に、緊急連絡先へ位置情報を送信するかどうかを設定します。

^{*1} ココセコムのご利用にはお申し込みが必要です(ココセコムの加入料金と月額基本料金は、お支払いを不要としています。詳しくは「ココセコムの概要」(▶P.42)および「ココセコムfor au」(www.cocosecom.com/coco/contents/members/guide/guide_for_au.html)をご覧ください。

^{*2} 本製品と緊急連絡先が+メッセージを利用中のみ送信可。

◎ 「写真撮影・送信」がオンのときに防犯ブザーが作動すると、撮影した写真と同時に「防犯ブザー - 撮影画像送信」のメッセージも送信されます。ただし、本製品が緊急連絡先のどちらかが+メッセージを利用せずSMSのみを利用している場合、撮影した写真は送信されず「防犯ブザー - 撮影画像送信」のメッセージのみが送信されます。

ココセコム設定を行う

1 保護者メニュー画面→[ココセコム設定]

ココセコム申込み	ココセコムの申し込みを行います(▶P.42)。
ココセコム動作チェック*	防犯ブザー作動時にココセコムが正常に利用できるかどうかを確認します。

^{*} ココセコムのご利用にはお申し込みが必要です(ココセコムの加入料金と月額基本料金は、お支払いを不要としています。詳しくは「ココセコムの概要」(▶P.42)および「ココセコムfor au ガイドブック」(www.cocosecom.com/coco/contents/members/guide/guide_for_au.html)をご覧ください。

居場所確認の設定を行う

保護者の方の端末で「安心ナビ」サービスへお申し込み(有料*)いただき、本製品とパートナー登録いただくことで本製品の位置検索が可能になります。

^{*} auスマートパス/auスマートパスプレミアム会員の方は無料

1 保護者メニュー画面→[居場所確認の設定]

安心ナビ設定	安心ナビの設定を行います。
安心ナビURL送信	安心ナビのURLを送信します。
GPS設定	位置情報に関する設定を行います。

緊急速報メール設定を行う

緊急速報メールを受信するかどうかなどの設定を行います。

1 保護者メニュー画面→[緊急速報メール]

受信許可	緊急速報メールを受信するように設定します。
テストアラート	安全警告システムの携帯電話会社テストと毎月のテストを受信するかどうかを設定します。
緊急速報メールの履歴	緊急速報メールの履歴を確認します。
バイブレーション	緊急速報メール受信時にバイブレーションを動作させるかどうか設定します。「最大音量で鳴動」がオフの時に設定できます。
メッセージ受信の再通知	緊急速報メールを再通知するかどうかを設定します。
最大音量で鳴動	音量設定やマナーモードの設定によらず、最大音量で通知音を鳴らすように設定します。

通知設定を行う

1 保護者メニュー画面→[通知設定]

電池残量低下通知	本製品の電池残量が少なくなったときに、登録した緊急連絡先にメッセージでお知らせするように設定します。
学校モード通知	本製品が学校モードに設定されたときに、登録した緊急連絡先にメッセージでお知らせするように設定します。
ソフトウェア更新	本製品にソフトウェア更新の情報があったときに、登録した緊急連絡先にメッセージでお知らせするように設定します。
おうちWi-Fi通知	▶P.24「おうちWi-Fi通知の設定を行う」
応答しないときガイド	緊急連絡先からの着信に応答しなかった際に、電話をかけた相手に「自動応答」(▶P.26)や「居場所通知」(▶P.26)の設定手順をお知らせするように設定します。「通話設定」(▶P.24)を「通常着信」に設定しているときに動作します。 ・呼出音が流れた後、電話に出ない旨のメッセージに切り替わると通知(メッセージ)が届きます。

おうちWi-Fi通知の設定を行う

お子さまが帰宅し、本製品が登録した無線LAN(Wi-Fi®)のアクセスポイントを検出したタイミングで、緊急連絡先にメッセージを送信することができます。外出先でもお子さまの在宅を確認することができます。

- ・ おうちWi-Fi通知をオンにすると、設定した開始時刻から終了時刻の間、15分間隔でアクセスポイントをサーチし、最初に検出したタイミングで緊急連絡先にメッセージを送信します。
- ・ メッセージ送信後も、15分間隔でアクセスポイントをサーチします。アクセスポイントを検知しなかった場合、次に検出したタイミングで再度緊急連絡先にメッセージを送信します。

1 保護者メニュー画面→[通知設定]→[おうちWi-Fi通知]

通知設定	おうちWi-Fi通知のオン/オフを設定します。
アクセスポイント設定	アクセスポイントを3件まで登録できます。一覧から登録したいアクセスポイントを選んで、アクセスポイントのニックネームを入力し、「OK」をタッチします。
開始時刻	おうちWi-Fi通知を開始する時刻を設定します。
終了時刻	おうちWi-Fi通知を終了する時刻を設定します。

- ◎ お子さまが帰宅され、すぐに外出された場合は、アクセスポイントを検知できない場合があります。
- ◎ 家の外(玄関先や庭など)であっても、アクセスポイントを検知する場合があります。
- ◎ 在宅中であっても、家のアクセスポイントを検知できない場合があります。

通話設定を行う

本製品着信時の動作を設定します。

1 保護者メニュー画面→[通話設定]

通常着信	通常通りの動作を行います。着信に応答するまで電話はつながりません。
自動応答	着信に対して自動で応答します。自動応答になる時間とすべての連絡先に自動で応答するか、緊急連絡先のみ自動で応答するかを設定します。
留守番電話	着信に対して留守番電話で応答し、メッセージを録音します。留守番電話応答になる時間を設定します。

「+メッセージ」設定を行う

1 保護者メニュー画面→[「+メッセージ」設定]

メッセージ	メッセージのバックアップや復元を行います。
写真や動画	写真や動画の自動ダウンロードや送信画像サイズの設定を行います。
テーマカラー・背景	テーマカラーやメッセージ画面の背景を設定します。
通知	通知音や通知バイブレーションなどの設定を行います。
お子さまの送受信履歴	お子さまが送受信したメッセージの確認を行います。
その他	ユーザー情報の引き継ぎや+メッセージサービスの初期化などを行います。

カメラ設定を行う

カメラ利用に関する設定を行います。

1 保護者メニュー画面→[カメラ設定]

利用許可	カメラ機能の利用を許可するかどうかを設定します。
動画撮影可能時間	動画の撮影可能時間を選択します。

auサポートを利用する

お客さまセンターや故障受付などのauサポート番号を表示します。項目をタッチしてauサポート番号に電話をかけることもできます。

1 保護者メニュー画面→[auサポート]

- 2 サポート項目をタッチ→[はい]
選択した番号に電話をかけます。

電源オフを行う

1 保護者メニュー画面→[電源オフ]

完全電源オフ	完全に電源をオフにします。
再起動	本製品を再起動します。

ネットワークの設定を行う

機内モードなどの設定を行います。

1 保護者メニュー画面→[ネットワーク]



機内モード	機内モードを設定します。機内モードをオンに設定すると、電話の発着信やメッセージの送受信が利用できなくなります。
SIM設定	eSIMの設定を行います。
アクセスポイント名	アクセスポイント名を設定します。

- ◎ 機内モードをオンに設定しても、110番(警察)、119番(消防機関)、118番(海上保安本部)には、電話をかけることができます。なお、電話をかけた後は、自動的に機内モードはオフに設定されます。
- ◎ 機内モードをオンに設定していても、防犯ブザーが作動すると、「防犯ブザーの設定を行う」(▶P.23)の設定に従って動作します。自動的に機内モードはオフに設定されます。

自動マナーモードの設定を行う

決まった曜日や時間に、自動的にマナーモードに設定することができます。

1 保護者メニュー画面→[自動マナーモード]

- 2 [追加]→ルール名を入力→[OK]
・登録済みのルールを変更する場合は「」をタッチします。
- 3 各項目を設定→[OK]→登録したルール名をタッチ
設定したルールで自動マナーモードがオンになります。
・登録済みのルールを削除する場合は、「」→[削除]と操作します。

文字入力設定を行う

1 保護者メニュー画面→[文字入力設定]

トグル入力	フリック入力時でもトグル入力を有効にします。
ユーザー辞書	ユーザー辞書の登録や削除を行います。
学習辞書リセット	学習辞書の内容をすべて消去します。
バージョン情報	iWnn IMEのバージョン情報を確認します。

ユーザー辞書に登録する

よく利用する単語などの読みと表記を、最大500件まで登録できます。文字の入力時に登録した単語などの読みを入力すると、変換候補リストに表示されます。

1 保護者メニュー画面→[文字入力設定]→[ユーザー辞書]

ユーザー辞書画面が表示されます。

2 [日本語用]／[英語用]→[+]

3 読み／単語を入力→[登録]

- ◎ 登録した単語を編集する場合は、ユーザー辞書画面→編集する単語を選択→[:]→[編集]と操作します。
- ◎ 登録した単語を削除する場合は、ユーザー辞書画面→削除する単語を選択→[:]→[1件削除]→[OK]と操作します。また、すべての単語を削除する場合は、ユーザー辞書画面→[:]→[すべて削除]→[OK]と操作します。

セキュリティの設定を行う

1 保護者メニュー画面→[セキュリティ]

画面ロック	画面ロックの種類を選択します。
ロック画面上的通知	ロック画面に通知内容を表示するかどうかを設定します。
保護者用パスワード変更	保護者用パスワードを変更します。

システムの設定を行う

1 保護者メニュー画面→[システム]

日付と時刻	日付と時刻の設定をします。
ソフトウェア更新	ソフトウェア更新を行います。
リセット	本製品を初期化します。
USB設定	本製品と接続した機器間のデータ転送について設定します。パソコンなどと接続しているときに表示されます。

パソコンなどと接続する

本製品とパソコンなどをUSB Type-Cケーブル(市販品)で接続して、本製品と接続した機器間のデータ転送が利用できます。

- ・パソコンとの接続方法について詳しくは「パソコンを使って充電する」(▶P.20)をご参照ください。

1 パソコンと本製品を接続

2 保護者メニュー画面→[システム]→[USB設定]

3 ファイル転送	MTPに対応したパソコンと本製品の間でデータ転送をする場合に設定します。
PTP	MTPに対応していないパソコンと接続する場合に設定します。 ・パソコンと本製品の間で画像などを転送することができます。
データ転送なし	充電のみを行います。

4 充電や転送終了後、USB Type-Cケーブル(市販品)を本製品から取り外す

USB Type-Cケーブル(市販品)のUSB Type-Cプラグをまっすぐに引き抜いてください。

- ◎ Windows 8.1/Windows 10/Windows 11以外のOSでの動作は、保証していません。
- ◎ USB HUBや変換プラグを使用すると、正常に動作しない場合があります。
- ◎ データの読み書きをしている間にUSB Type-Cケーブル(市販品)を取り外すと、データを破壊するおそれがあります。取り外さないでください。

遠隔操作でアラームを鳴動させる

緊急連絡先に登録した電話番号から、本製品にメッセージを送信することで、アラームを鳴動させることができます。

お子さまが本製品を紛失したときなど、本製品を探すときに便利です。

- ・アラームは約3分間鳴ります。
- ・緊急連絡先の登録方法については、「緊急連絡先を設定する」(▶P.22)を参照してください。

1 緊急連絡先に登録した電話番号から本文に「鳴らす」と入力してメッセージを送信

本製品に遠隔アラーム画面が表示され、アラーム音が鳴動します。

■アラームを停止する

1 アラーム鳴動中に本製品のディスプレイに表示されている「とめる」をタッチ

遠隔操作でロックをかける

緊急連絡先に登録した電話番号から、本製品にメッセージを送信することで、ロックをかけることができます。

ロックをかけると本製品は操作を行うことができなくなります。

- ・緊急連絡先の登録方法については、「緊急連絡先を設定する」(▶P.22)を参照してください。

1 緊急連絡先に登録した電話番号から本文に「ロック」と入力してメッセージを送信

本製品が再起動しロックがかかり、操作ができなくなります。

■緊急通報先に電話をかける

本製品にロックがかかっても、110(警察)や119(消防機関)などの緊急通報先に電話をかけることができます。

[きんきゅう電話]→緊急通報番号をタッチ→[はい]

- ◎ PINコードロックが設定されたau ICカードを使用していると、本機能は利用できません。本製品にメッセージを送信すると、「ロックできませんでした。」のメッセージが送信元に送信されます。

ロックを解除する

1 緊急連絡先に登録した電話番号から本文に「ロック解除」と入力してメッセージを送信

本製品が再起動しロックが解除されます。

遠隔操作でマナーモードを解除する

緊急連絡先に登録した電話番号から、本製品にメッセージを送信することで、本製品に設定されたマナーモードを解除することができます。

- ・緊急連絡先の登録方法については、「緊急連絡先を設定する」(▶P.22)を参照してください。

1 緊急連絡先に登録した電話番号から本文に「マナー解除」と入力してメッセージを送信

本製品に設定されたマナーモードが解除されます。

遠隔操作でカメラ利用を許可する

「カメラ設定」の「利用許可」(▶P.24)がオフのときでも、緊急連絡先に登録した電話番号から、本製品にメッセージを送信することで、カメラの利用を一時的に許可できます。

- ・緊急連絡先の登録方法については、「緊急連絡先を設定する」(▶P.22)を参照してください。

1 緊急連絡先に登録した電話番号から本文に「カメラオン」と入力してメッセージを送信

本製品のカメラ機能が一時的に利用できるようになります。

- ◎ 遠隔操作でのカメラ利用許可は一時間となります。

遠隔操作で学校モードを解除する

緊急連絡先に登録した電話番号から、本製品にメッセージを送信することで、学校モードをオフにすることができます。

- ・緊急連絡先の登録方法については、「緊急連絡先を設定する」(▶P.22)を参照してください。

1 緊急連絡先に登録した電話番号から本文に「学校モードオフ」と入力してメッセージを送信

本製品の学校モードがオフになります。

居場所を確認する

緊急連絡先に登録した電話番号から、本製品にメッセージを送信することで、本製品の位置情報を送信させることができます。

- 緊急連絡先の登録方法については、「緊急連絡先を設定する」(▶P.22)を参照してください。

1 緊急連絡先に登録した電話番号から本文に「居場所通知」と入力してメッセージを送信

本製品から緊急連絡先に位置情報URLが送信されます。

連続で居場所を確認する

位置情報を定期的に送信させることもできます。

1 緊急連絡先に登録した電話番号から本文に「連続居場所通知」/「連続居場所通知5分」/「連続居場所通知10分」と入力してメッセージを送信

「連続居場所通知」または「連続居場所通知5分」とメッセージを送信した場合は約5分間隔で、「連続居場所通知10分」とメッセージを送信した場合は約10分間隔で、緊急連絡先に位置情報URLが送信されます。

2 緊急連絡先に登録した電話番号から本文に「連続居場所通知停止」と入力してメッセージを送信

位置情報URLの送信を停止します。
• 操作2を行わなくても、約1時間で位置情報URLの送信は停止します。

- ◎ 連続居場所通知中は、他の緊急連絡先からの連続居場所通知は利用できません。
- ◎ 地下街、建物内、ビルの陰などの電波環境やGPS衛星環境によっては、位置確認の精度が低くなる場合があります。
- ◎ 連続居場所通知の通知時間を変更する場合は、一度連続居場所通知を停止して、再度連続居場所通知を行ってください。
- ◎ 他に居場所を探せるサービスとして「安心ナビ」(有料)があります(▶P.26)。

着信を自動で応答するように設定する

緊急連絡先に登録した電話番号から、本製品にメッセージを送信することで、「通話設定」(▶P.24)を「自動応答」に設定し、緊急連絡先からの着信に自動で応答するようにします。

- 「自動応答」の設定は、緊急連絡先に登録した電話番号からの着信にのみ、1秒で自動応答するように設定されます。
- 緊急連絡先の登録方法については、「緊急連絡先を設定する」(▶P.22)を参照してください。

1 緊急連絡先に登録した電話番号から本文に「自動応答オン」と入力してメッセージを送信

本製品の「通話設定」が「自動応答」に設定されます。

着信自動応答をオフに設定する

1 緊急連絡先に登録した電話番号から本文に「自動応答オフ」と入力してメッセージを送信

本製品の「通話設定」が「通常着信」に設定されます。

安心ナビ

お子さまの居場所や移動経路を地図で確認することができます。設定した時間の居場所や設定したエリアへの出入りを自動でお知らせするなど、7つの機能で子育てをサポート！「安心ナビ」のご利用には、保護者の方の「安心ナビ」サービスへのお申し込み(有料*)が必要です。

* auスマートパス/auスマートパスプレミアム会員の方は無料

詳しくは「安心ナビ」で検索！もしくはQRコードからご参照ください。



安心ナビのご利用にあたって

- 保護者の方の端末とmamorino6でのパートナー登録が必要です。
- ご利用前に本製品の「GPS設定」(▶P.23)が「オン」になっていることを確認してください。
※ 位置情報の精度を上げるために「高精度」の設定を推奨しています。

■ お手続き方法

1 会員登録

- 保護者の方の端末から「安心ナビ」トップ画面より「今すぐはじめる」を選択
- 「安心ナビ」または「auスマートパスプレミアム」のどちらかを選択

2 メールアドレスを登録

- 利用規約画面で「同意する」→メールアドレスを入力して仮登録
- 受信された仮登録メール本文のURLをクリックして本登録完了

3 パートナーを登録

- mamorino6の連絡先に保護者の方の電話番号を登録
- 保護者の方の端末から「安心ナビ」のパートナー追加で探される方のお名前と電話番号を入力

4 mamorino6で表示されたパートナー登録要求を確認して【はい】→保護者用パスワードを入力

5 保護者の方の端末でパートナーが追加されていることを確認

子育てをサポートする7つの機能

■ いますぐサーチ

保護者の方の端末からお子さまのmamorino6の位置を、地図や住所で確認することができます。

■ みまもりサーチ

保護者の方の端末からお子さまのmamorino6が移動した経路を確認することができます。

■ 見つけてお知らせ

お子さまのmamorino6の電源が入っていないときや、電波の届かないところにいるときなど、「いますぐサーチ」でお子さまの居場所がわからない場合、居場所がわかった時点でお知らせします。

■ エリアでお知らせ

指定したエリアへお子さまが入り出したとき、自動的にお知らせします。

■ タイマーでお知らせ

設定した時間になると、お子さまの居場所を自動でお知らせします。

■ 電池残量でお知らせ

電池残量が一定基準を下回ったタイミングで通知します。同時に、その時のお子さまの居場所もお知らせします。

「電池残量低下通知」(▶P.24)を「オン」にしていた場合、緊急連絡先には別途メッセージでお知らせします。

■ 居場所お知らせメール

お子さまが自分から居場所を知らせたいときに、パートナー登録されている保護者の方の端末へ通知することができます。

- ◎ 本製品で行う安心ナビの操作は、「パートナー登録(事前に保護者側の操作が必要)」と「パートナー登録の削除」、「居場所お知らせメール」です。位置測位等のその他機能は保護者の方の端末からの操作となります。
- ◎ 音声通話中・メール送受信中・圏外・拒否設定中・非対応機種などの場合は、位置検索を行えません。
- ◎ 地下街、建物内、ビルの陰などの電波環境やGPS衛星環境によっては、位置確認の精度が低くなる場合があります。
- ◎ 位置検索や地図表示には、データ通信料がかかります。
- ◎ 位置検索(位置情報送信)の際、本製品にもデータ通信料がかかります。

基本操作

基本操作	28
タッチパネルの使いかた	28
ホーム画面について	28
マナーモードを設定する	29
ワンタッチボタンを利用する	29
防犯ブザーを鳴らす	29
自分の電話番号を確認する	29
文字入力	30
文字を入力する	30

基本操作

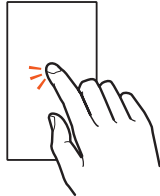
タッチパネルの使いかた

本製品のディスプレイはタッチパネルになっており、指で直接触れて操作します。

- 次の場合はタッチパネルに触れても動作しないことがあります。また、誤動作の原因となりますのでご注意ください。
 - ・手袋をしたままでの操作
 - ・爪の先での操作
 - ・異物を操作面に乗せたままでの操作
 - ・市販の保護フィルムやシールなどを貼った状態での操作
 - ・ディスプレイに水滴が付着または結露している状態での操作
 - ・濡れた指または汗で湿った指での操作
 - ・水中での操作

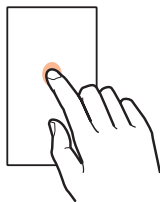
■ タッチ

- 画面に軽く触れて、すぐに指を離します。
- 画面に表示された項目やアイコンを選択します。



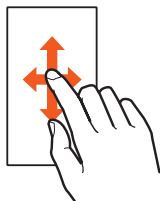
■ ロングタッチ

- 項目などに指を触れた状態を保ちます。
- 項目によっては、利用できるメニューが表示されます。



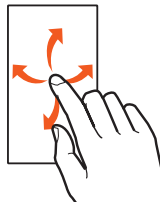
■ スライド

- 画面に軽く触れたまま、目的の方向や位置へなぞります。
- 目的の方向へなぞって画面のスクロールやページの切り替えを行います。また、音量や明るさの調整時にバーの操作に使用します。



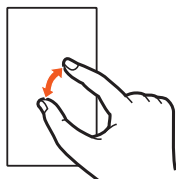
■ フリック

- 画面を指ですばやく上下左右にはらうように操作します。
- ページの切り替えや文字のフリック入力などを行います。





■ ピンチ

- 2本の指で画面に触れたまま指を開いたり(ピンチアウト)、閉じたり(ピンチイン)します。
- カメラで撮影した写真などを拡大/縮小します。



ホーム画面について

ホーム画面は、複数の画面で構成されており、左右にスライド/フリックすると画面を切り替えることができます。

- ほかの画面を表示していても  をタッチするとホーム画面を表示できます。また、ホーム画面で  をタッチすると、一番左のホーム画面を表示します。



■ ホーム画面の見かた



- ① ステータスバー
- ② 時計
- ③ 日付
- ④ 予定
- ⑤ ワンタッチボタン
- ⑥ アプリ

◎ ホーム画面の壁紙を変更したい場合は、「画面の設定をする」(▶P.40)をご参照ください。

■ ホーム画面のアプリについて

ホーム画面に表示されているアプリをタッチすることで、いろいろな機能を利用することができます。

ホーム画面を左右にスライド/フリックして、利用するアプリを選択してください。

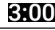








アイコンの表示名	ページ
電話	P.32
プラメ	P.33
るすばん電話	P.32
きんきゅう	P.32
カメラ*	P.37
アルバム	P.36
時計	P.36
予定	P.36
ライト	P.36
げんざいち	P.38
せってい	P.40
ほごしゃメニュー	P.23

*「カメラ設定」の「利用許可」(▶P.24)がオフの場合、アイコンのデザインが変わり、タッチしてもメッセージが表示されカメラは使えません。

- ◎ 「きんきゅう」の「さいがいじょうほう」から「でんごんダイヤル」をタッチすると、災害用伝言ダイヤルを利用することができます。
- ◎ 各アプリからそれぞれの機能を使用すると、機能によっては通信料が発生する場合があります。
- ◎ アイコンの表示名は、予告なく変更される場合があります。

■ 主なステータスアイコン

ステータスバーには本製品の状態を表すステータスアイコンが表示されます。

アイコン	概要
	時計
	電池レベル状態 □: 100% / ■: 残量なし / 🔌: 充電中
	電波の強さ(受信電界) ■~■: レベル表示 / 🌐: 圏外
	機内モード中
	マナーモード設定中 🔇: つうじょう / 📵: サイレント
	アラーム設定中
	位置情報測位中
	不在着信
	未読メッセージ

通知パネルについて

通知パネルでは、マナーモードの設定をしたり、お知らせを確認したりすることができます。

1 ステータスバーを下にスライド 通知パネルが表示されます。



- 1 日付
- 2 お知らせエリア
本製品の状態やお知らせの内容を確認できます。情報によっては、タッチすると対応するアプリが起動します。
- 3 マナー設定
「マナーモード」(▶P.29)のON/OFFを切り替えます。
- 4 すべて消去
お知らせをすべて消去します。

◎ 画面を上をスライドすると、通知パネルを非表示にすることができます。

マナーモードを設定する

マナーモードを設定することで、公共の場所で周囲の迷惑とならないように設定できます。

1 ホーム画面→[せってい]→[マナーモード] 2 [オフ]／[つうじょう]／[サイレント]

- ・「つうじょう」は本製品から電話やメッセージの着信音、通知音、タッチの音が出ないように設定されますが、電話の着信などをバイブ(振動)でお知らせします。
- ・「サイレント」は本製品から電話やメッセージの着信音、通知音、タッチの音が出ないように設定され、バイブ(振動)によるお知らせもありません。
- ・通知パネルからマナーモードを切り替えることもできます(▶P.29)。

◎ 決まった曜日や時間に、自動的にマナーモードに設定することができます(▶P.24)。

ワンタッチボタンを利用する

一番左のホーム画面下部のワンタッチボタンから、電話をかけたりメッセージを送信したりすることができます。

- ・あらかじめワンタッチボタンに相手を登録しておいてください(▶P.23)。

ワンタッチボタンで電話をかける

1 ホーム画面でワンタッチボタンをタッチ 2 [電話をかける]

ワンタッチボタンでメッセージを送信する

1 ホーム画面でワンタッチボタンをタッチ 2 [メッセージを送る] 3 メッセージを入力→[▶]

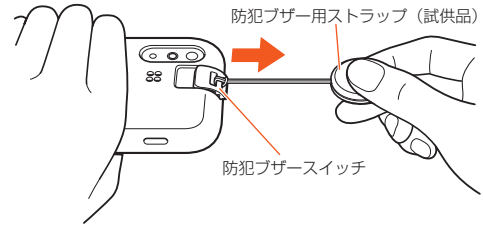
防犯ブザーを鳴らす

防犯ブザー用ストラップ(試供品)を引いて、防犯ブザースイッチをスライドするとブザー音が鳴り、ライトが点滅します。

防犯ブザーが動作すると「防犯ブザーの設定を行う」(▶P.23)で設定した動作を行います。

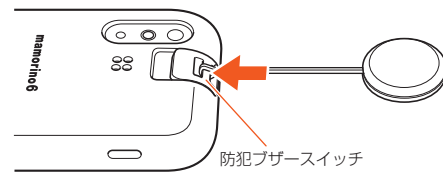
- ・「防犯ブザー鳴動」(▶P.23)の設定が「オフ」に設定されているときは、防犯ブザーの鳴動やライトの点滅はしません。

1 音が鳴るまで防犯ブザー用ストラップ(試供品)を引いて、防犯ブザースイッチをスライド



防犯ブザーを止める

1 防犯ブザースイッチを元の状態に戻す




- ◎ 遠隔ロック中(▶P.25)や完全電源オフ中(▶P.21)は、防犯ブザーは動作しません。
- ◎ 「連動発信」の設定を「緊急連絡先」に設定している場合、防犯ブザーが動作すると緊急連絡先に自動で発信します。緊急連絡先を2件以上登録している場合、相手からの応答がないときや、発信中に電話が切れたときは、自動的に次の緊急連絡先に発信します。
- ◎ 防犯ブザー鳴動中に通話状態になると、防犯ブザーの鳴動は一時停止します。
- ◎ 「防犯ブザーの設定」(▶P.23)の「防犯ブザー鳴動」・「メッセージ送信」・「居場所送信」の設定を「オフ」にすると、防犯ブザーの鳴動・メッセージの送信・居場所の送信が行われません。お買い上げ時には「オン」に設定されています。通常はお買い上げ時の設定のままお使いください。
- ◎ お子さまに防犯ブザーの使い方を練習させてからお使いください。

自分の電話番号を確認する

1 ホーム画面→[せってい]→[自分のじょうほう]

自分のじょうほう画面が表示されます。

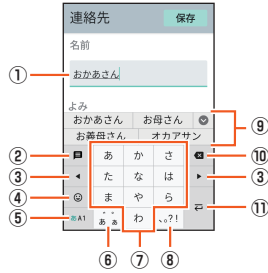
- ・「」をタッチして各情報を登録・編集することができます。編集したら「ほぞん」をタッチします。
- ・「お知らせするれんらくさき」で、緊急連絡先に登録されている連絡先の名前を確認することができます。

文字入力

文字を入力する

連絡先の登録時やメッセージ作成時などに、文字入力欄をタッチして文字を入力します。

■ 文字入力画面



- ① 文字入力欄
- ② 定型文ボタン
- ③ カーソルボタン
- ④ 絵文字・記号・顔文字ボタン
絵文字／記号／顔文字を切り替えます。
←: 文字入力に戻ります。
😊: 絵文字を入力するときにタッチ
? : 記号を入力するときにタッチ
☺ : 顔文字を入力するときにタッチ
▲ / ▼ など: 入力する絵文字／記号／顔文字のカテゴリを切り替えます。
- ⑤ 文字種切り替えボタン
入力する文字種(ひらがな／数字／英字)を切り替えます。
タッチするたびに、表示が次のように変更されます。
あA1: ひらがなを入力します。
あA: 英字を入力します。
あA1: 数字を入力します。
- ⑥ 大文字／小文字の切り替えボタン、スペースボタン
あA: ひらがなの大文字／小文字の切り替えや、入力した文字に濁点(゜)、半濁点(゜)を付けます。
A-a: 英字の大文字／小文字を切り替えます。
␣: スペースを入力します。
- ⑦ 文字ボタン
各ボタンに割り当てられた文字を入力できます。ボタンをタッチするたびに、文字が切り替わります。
・文字ボタンをフリックして入力することもできます(▶P.30)。
- ⑧ 句点／読点ボタン
句点(。)、読点(、)などを入力します。
- ⑨ 変換候補リスト
文字を入力すると変換候補リストが表示されます。
「👉」をタッチすると、変換候補リストの表示エリアを拡大できます。元の表示に戻すには、「👈」をタッチします。
- ⑩ 削除ボタン
カーソルの左の文字を削除します。
- ⑪ 確定ボタン／改行ボタン
↵: 入力中の文字を確定します。
←: カーソルの位置で改行します。
→: 次の入力項目に移動します。

■ フリック入力について

上下左右にフリックすることで、文字を入力することもできます。文字ボタンに触れると、フリック入力で入力できる候補が表示されます。そのまま入力したい文字が表示されている方向にフリックすると、文字入力エリアに文字が入力されます。例えば「あ」を入力する場合は「あ」をタッチするだけで入力でき、「お」を入力する場合は「あ」を下にフリックすると入力されます。

例: 「お」を入力する場合



基本的な機能

電話.....	32
電話をかける.....	32
電話を受ける.....	32
メッセージ.....	33
+メッセージについて.....	33
メッセージを送信する.....	33
メッセージを受信する.....	33
メッセージを返信する.....	33
メッセージをバックアップ/復元する.....	33

電話

電話をかける

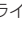
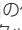


本製品では、連絡先に登録した相手だけに電話をかけることができます。あらかじめ電話をかける相手の電話番号を連絡先に登録しておいてください(▶P.22)。

- 1 ホーム画面→[電話]→[れんらくさき]
連絡先一覧画面が表示されます。
- 2 電話をかける相手をタッチ→[電話をかける]
電話を発信し、応答されると通話を開始します。
- 3 通話→[電話を切る]
通話を終了します。




- ◎ 発信中/通話中に顔などによって画面を覆うと、誤動作を防止するため画面が消灯します。
- ◎ 送話口(マイク)を覆っても、相手の方には声が伝わりますのでご注意ください。

■ 通話中に利用できる操作

通話中は以下の操作が行えます。

- ・「おんりょう」をタッチして「」を左右にスライドすると、通話音量を調節できます。
- ・「スピーカー」をタッチして「」を「出す」の位置にスライドするとハンズフリーで通話することができます。「本体」をタッチするとハンズフリーをオフにします。
- ・「」→「番号を送る」と操作すると、プッシュ信号を送信できます。「」をタッチすると元の画面に戻ります。

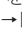
履歴を利用して電話をかける

- 1 ホーム画面→[電話]
履歴画面が表示されます。
連絡先アイコンの右上に不在着信などを示すマークが表示されます。
: 発信
: 着信
: 不在着信

- 2 電話をかける相手をタッチ→[電話をかける]
タッチした相手に電話を発信します。

■ 履歴を削除する

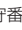
履歴の削除は「ほごしゃメニュー」から行います。

ホーム画面→[[ほごしゃメニュー]→パスワードを入力→[確認]→[電話・連絡先]→[りれき]→削除する履歴をタッチ→[]→[はい]

留守番電話を聞く

学校モード中(▶P.21)に録音されたメッセージや、留守番電話(▶P.24)で録音されたメッセージを聞くことができます。

- ・留守番電話のメッセージは、学校モード中に録音されたメッセージの件数を含めて最大100件まで録音できます。(メモリの空き容量によっては100件録音できない場合があります)

- 1 ホーム画面→[るすばん電話]
留守番電話画面が表示されます。
- 2 再生する連絡先をタッチ→[さいせい]
メッセージが再生されます。
 - ・「ストップ」をタッチすると再生を一時停止します。「さいせい」をタッチすると再生を再開します。
 - ・[]→[はい]と操作すると選択した留守番電話のメッセージを削除できます。

緊急通報をかける

本製品では、警察・消防機関・海上保安本部への緊急通報の際、お客様の現在地(GPS情報)が緊急通報先に通知されます。

- 1 ホーム画面→[きんきゅう]
- 2 緊急通報番号をタッチ→[はい]
電話を発信します。

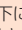
- ◎ 警察(110)・消防機関(119)・海上保安本部(118)について、ここでは緊急通報受理機関と記載します。
- ◎ 日本国内の緊急通報受理機関に接続する場合は、auのVoLTE(LTEネットワーク)のみを利用します。
- ◎ 本機能は、一部の緊急通報受理機関でご利用いただけない場合もあります。
- ◎ GPS衛星または基地局の信号による電波を受信しづらい地下街・建物内・ビルの陰では、実際の現在地と異なる位置が、緊急通報受理機関へ通知される場合があります。
- ◎ GPS測位方法で通知できない場合は、基地局信号により、通知されます。
- ◎ 緊急通報受理機関への緊急通報の際には、必ずお客様の所在地をご確認の上、口頭でも正確な住所をお伝えくださいますようお願いいたします。なお、おかけになった地域によっては、管轄の通報先に接続されない場合があります。
- ◎ 緊急通報した際は、緊急通報受理機関から確認などの電話をする場合がありますため、通報後はすぐに電源を切らず、10分程度は着信のできる状態にしておいてください。
- ◎ 緊急通報した際は、緊急通報受理機関からの折り返し電話を受けるため、連絡先に登録されていない相手からの着信を約2時間ほど受け付けます。
- ◎ 緊急通報した際は、通話中もしくは通話切断後一定の時間内であれば、緊急通報受理機関が、人の生命、身体などに差し迫った危険があると判断した場合には、発信者の位置情報を取得する場合があります。

電話を受ける

本製品では、連絡先に登録した相手からの電話のみ受けることができます。あらかじめ電話を受けたい相手の電話番号を連絡先に登録しておいてください(▶P.22)。

- 1 着信中に[電話にでる]
通話を開始します。
 - ・着信中は連絡先に登録されている名前が表示されます。
- 2 通話→[電話を切る]
通話を終了します。

かかってきた電話に出なかった場合は

- ◎ ステータスバーに「」が表示されます。ステータスバーを下にスライドして通知パネルを開くと、着信のあった時間や連絡先に登録されている名前が表示されます。
- ◎ スリープモード中は通知ランプが青色に点滅してお知らせします。

他の機能をご利用中に着信した場合は

- ◎ 声などを録音していた場合は、録音が中断されます。

自動応答するには

- ◎ 着信があったときに、設定した時間が経過すると自動応答するように設定できます(▶P.26)。
- ◎ 自動応答時はハンズフリー通話になります。

留守番電話で応答するには

- ◎ 着信があったときに、設定した時間が経過すると留守番電話で応答するように設定できます(▶P.24)。留守番電話で応答した場合は、ホーム画面→[るすばん電話]で確認できます。発信元をタッチして「さいせい」をタッチすると、録音されたメッセージが再生されます。

メッセージ

+メッセージについて

「+メッセージ(SMS)」アプリは、電話番号でメッセージのやりとりができるアプリケーションです。

auの電話番号宛だけでなく、国内他事業者(NTTドコモ、ソフトバンクなど)にもメッセージが送れます。

初めて起動したときは許可画面や利用規約などの確認画面が表示されます。内容をご確認の上、画面に従って操作してください。

・本製品では、連絡先に登録した相手とだけメッセージの送受信ができます。あらかじめメッセージを送受信する相手の電話番号を連絡先に登録しておいてください(▶P.22)。

・ダウンロードできるスタンプの一部には、期間限定のスタンプもあります。ダウンロード済みであっても期限を超過すると、そのスタンプは利用できません。

メッセージを送信する

漢字・ひらがな・カタカナ・英数字・記号・絵文字のメッセージ(メール本文)に加え、スタンプや写真等のコンテンツを送信できます。

- 1 ホーム画面→[ブラメ]**
[メッセージ]→メッセージ一覧画面が表示されます。
[スタンプ]→スタンプストア画面が表示されます。
- 2 [メッセージ]→[📧]→[新しいメッセージ]**
宛先の選択画面が表示されます。
- 3 連絡先一覧から相手先を選択**
メッセージの作成画面が表示されます。
同じ相手にメッセージを送信するときは、メッセージ一覧画面で相手を選択してもメッセージを作成できます。
- 4 「メッセージを入力」欄に本文を入力**
・本文は、相手先が+メッセージを利用している場合、2,730文字相当まで入力できます。
・SMSモード利用の場合、全角最大670/半角最大1,530文字まで入力できます。
- 5 [📧]**
メッセージが送信されます。
送信したメッセージをロングタッチするとコピーや転送ができます。

グループを作る・グループに送信する

- 1 ホーム画面→[ブラメ]**
- 2 [メッセージ]→[📧]→[新しいグループメッセージ]**
宛先の選択画面が表示されます。
- 3 連絡先一覧から相手先を選択**
※グループは100人まで選択できます。
- 4 [OK]**
- 5 「グループ名(入カスキップOK)」欄に任意の名称を入力**
[📧]をタッチしてグループのプロフィール写真を設定することもできます。
- 6 [OK]**
- 7 メッセージを入力し、送信**
メッセージの送信方法について詳しくは、「メッセージを送信する」(▶P.33)をご参照ください。

- 連絡先に登録されていない相手がグループを作成した場合やグループに含まれている場合、そのグループは表示されません。
- グループメッセージでは緊急連絡先に登録した電話番号であっても遠隔操作はできません。

定型文を利用してメッセージを送信する

あらかじめ登録されている文を利用して、メッセージを送信します。

- 1 ホーム画面→[ブラメ]**
- 2 [メッセージ]→[📧]→[新しいメッセージ]**
- 3 連絡先一覧から相手先を選択→「メッセージを入力」欄をタッチ→[📧]→定型文をタッチ**
選択したメッセージが入力されます。
- 4 [📧]**

メッセージを受信する

- 1 メッセージを受信**
ステータスバーに「📧」が表示されます。
- 2 ホーム画面→[ブラメ]→[メッセージ]**
未読のメッセージがあるスレッドには保存件数に応じて「📧」などが表示されます。
- 3 確認する相手をタッチ**
受信したメッセージを含むスレッド内容表示画面が表示されます。

メッセージを返信する

- 1 ホーム画面→[ブラメ]→[メッセージ]**
- 2 返信する相手をタッチ**
- 3 「メッセージを入力」欄をタッチ**
- 4 メッセージを入力**
- 5 [📧]**

メッセージをバックアップ／復元する

メッセージデータのバックアップや復元は、保護者メニューから行うことができます。

メッセージをバックアップする

- 1 保護者メニュー画面→[「+メッセージ」設定]**
- 2 [メッセージ]→[バックアップ・復元]**
- 3 [バックアップを開始]→[端末本体のストレージ]**

メッセージを復元する

- 1 保護者メニュー画面→[「+メッセージ」設定]**
- 2 [メッセージ]→[バックアップ・復元]**
- 3 [メッセージを復元する]→復元したいファイルを選択→[復元を開始]**

便利な機能

予定	36
予定を表示する	36
予定を登録する	36
時計	36
目覚ましを利用する	36
タイマーを利用する	36
ストップウォッチを利用する	36
アルバム	36
アルバムを利用する	36
ライト	36
ライトを利用する	36
カメラ	37
カメラをご利用になる前に.....	37
撮影画面の見かた	37
現在地	38
現在地を送信する	38
緊急速報メール	38
緊急速報メールを確認する	38

予定

予定を表示する

1 ホーム画面→[予定]

- 予定の一覧が表示されます。
- 「もっと前を見る」をタッチすると、表示された日付よりも前の予定を確認できます。
 - 「もっと先を見る」をタッチすると、表示された日付よりも先の予定を確認できます。

予定を登録する

予定を登録できます。

1 保護者メニュー画面→[予定]→[+]

タイトル	予定のタイトルを入力します。
じこく指定なし	時刻の指定をしない場合はオンにします。
始まり(日付)	予定の始まりに日付を設定します。
始まり(じこく)	予定の始まりの時刻を設定します。
終わり(日付)	予定の終わりの日付を設定します。
終わり(じこく)	予定の終わりの時刻を設定します。
くり返し	予定の繰り返しを設定します。
通知	予定の始まりの時刻に通知する場合はオンにします。
メモ	予定の補足などのメモを入力します。

2 [ほぞん]

予定を削除する

1 保護者メニュー画面→[予定]

2 削除したい予定をタッチ→[削除]→[さくじょ]→[はい]

- 「くりかえし」を設定している予定は、「はい」をタッチします。繰り返し予定全体が削除されます。

- ◎ [編集許可設定] (▶P.23) で「予定」をオンにしている場合は、ホーム画面→[予定]からも予定を登録・削除することができます。
- ◎ 登録/表示できる期間は2035年12月31日までです。
- ◎ 新たに制定された祝日の情報は反映されません。
新たに制定された祝日を手動で登録する場合は、祝日名をタイトルとして設定し、「じこく指定なし」を「オン」にして登録することで予定として参照することができます。また、新たに制定された祝日が毎年特定の日付の場合は「くり返し」を「毎年」に設定することで、同じ日付に予定として登録できます。

時計

目覚ましを利用する

指定した時刻に目覚まし音でお知らせします。

1 ホーム画面→[時計]→[めざまし]

2 [+]→「じこく」「くり返し」「音」を設定→[ほぞん]

- 追加した目覚まし音がオンになります。

- ◎ 目覚まし設定時刻に電源が入っていない場合は、目覚ましは動作しません。
- ◎ 通話中に目覚まし設定時刻になると、目覚ましは動作せず「ききのがしためざまし」の通知が残ります。

目覚ましを削除する

1 ホーム画面→[時計]→[めざまし]

2 削除する目覚ましをタッチ→[さくじょ]→[はい]

タイマーを利用する

指定した時間をタイマー音でお知らせできます。

1 ホーム画面→[時計]→[タイマー]

タイマー画面が表示されます。

2 時間を設定

3 [スタート]

カウントダウンが始まります。カウントダウンが終了すると、タイマー音が鳴ります。「とめる」をタッチするとタイマー音は止まります。タイマーを途中で停止する場合は「ストップ」をタッチします。「スタート」をタッチするとカウントダウンを再開します。「リセット」をタッチするとタイマー設定がリセットされます。

ストップウォッチを利用する

1 ホーム画面→[時計]→[ストップウォッチ]

ストップウォッチ画面が表示されます。

2 [スタート]

- 時間計測が始まります。
- 計測を停止する場合は「ストップ」をタッチします。「スタート」をタッチすると計測を再開します。
 - 「リセット」をタッチすると、計測がリセットされます。

アルバム

アルバムを利用する

カメラで撮影した写真や動画を確認できます。

1 ホーム画面→[アルバム]

- 本製品に保存されている静止画/動画の一覧が表示されます。
- 選択したデータは静止画の場合は壁紙に設定や回転、削除ができ、動画の場合は再生や回転、削除ができます。
- 選択削除をする場合は、「[削除]」→[せんたくさくじょ]→削除する静止画/動画にチェックを入れる→[はい]と操作します。

- ◎ 本製品の空き容量が低下すると「おうちの人の見せましょう データを保存する容量が少なくなっています。「アルバム」から不要な写真や動画を削除してください。」と表示されます。静止画/動画などのデータを削除するかパソコンなどへデータを移動(▶P.25)してください。静止画や動画などのデータは「内部共有ストレージ」の次のフォルダに保存されています。
 - 「DCIM」-「Camera」:撮影した写真(ファイルの先頭が「IMG」)、動画(ファイル名の先頭が「MOV」)
 - 「Pictures」:防犯ブザー作動時に撮影した画像(ファイル名の先頭が「buzzer」)
 - 「PlusMessage」-「Save_Files」: +メッセージから個別保存した静止画や動画(ファイル名の先頭が「saved_file」)
- ◎ お買い上げ時に登録されている画像は削除できません。

ライト

ライトを利用する

1 ホーム画面→[ライト]

ライト画面が表示されます。

2 [つける]/[けす]

- 「つける」/「けす」をタッチすると、ライトの点灯/点滅を切り替えます。

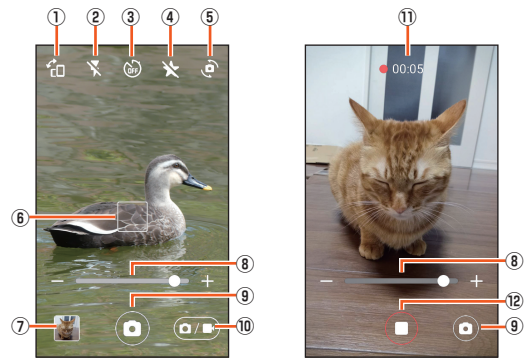
- ◎ ライトを目に近づけて点灯させないでください。また、ライト点灯時は発光部を直視しないようにしてください。同様にライトを他の人の目に向けて点灯させないでください。視力低下などの障がいをご起す原因となります。
- ◎ ライトを長時間点灯し続けていると、電池の消耗が早くなります。

カメラ

カメラをご利用になる前に

- ・レンズ部に指紋や油脂などが付くと、鮮明な静止画／動画を撮影できなくなります。撮影する前に、柔らかい布などでレンズをきれいに拭いてください。強くこするとレンズを傷付けるおそれがあります。
- ・カメラは非常に精密な部品から構成されており、中には常時明るく見える画素や暗く見える画素もあります。また、非常に暗い場所での撮影では、青い点、赤い点、白い点などが出ますのでご了承ください。
- ・レンズ部に直射日光等の強い光が長時間あたると、内部のカラーフィルターが変色して静止画／動画が変色することがあります。
- ・本製品を暖かい場所に長時間置いた後に静止画／動画を撮影したり、保存したりすると、静止画／動画が劣化することがあります。
- ・太陽やランプなどの強い光源を直接撮影しようとすると、静止画／動画が暗くなったり、静止画／動画が乱れたりすることがありますのでご注意ください。
- ・次の場合は、カメラを使用できないことがあります。
 - ・長時間の使用により本体の温度が上昇した場合
 - ・冬の屋外での使用など極端に温度が低い場合
 - ・電池残量が少ない場合は、動画を撮影できません。カメラを使用する場合は事前に十分な充電を行ってください。
- ・QRコードの読み取りはできません。ただし、eSIMプロフィールダウンロードのQRコードはSIM設定(▶P.24)から読み込みます。
- ・カメラ起動時など、カメラ動作中に微かな音が聞こえる場合がありますが、機器の内部部品の動作音で、異常ではありません。
- ・本製品のカメラで撮影した静止画／動画は、実際の被写体と色味が異なる場合があります。撮影する被写体や、撮影時の光線のあたり具合によっては、レンズの特性により、部分的に暗く写ったり明るく写ったりする場合があります。また、被写体が一部ぼけて写る場合がありますので、あらかじめご了承ください。
- ・撮影時にはレンズ部やライトに指や髪などがつかないようにご注意ください。
- ・蛍光灯照明の室内で撮影する場合、蛍光灯のフリッカー(人の目では感じられない、ごく微妙なちらつき)を感知してしまい、画面に薄いまげ模様が出る場合がありますが、故障ではありません。
- ・お客さまが本製品のカメラ機能を利用して公衆に著しく迷惑をかける不良行為などを行った場合、法律や条例／迷惑防止条例などに従って罰せられることがあります。
- ・マナーモード設定中でも静止画撮影のシャッター音や動画撮影の開始音、終了音は鳴ります。音量は変更できません。
- ・ライトを点灯して撮影したときに、レンズ周辺に指やカバーなどがあるとモバイルライトの光が反射して、撮影した写真や動画が白っぽくなる場合があります。
- ・動画を撮影する場合は、マイクを指などでおわないようにご注意ください。また、撮影時の声の大きさや周囲の環境によって、マイクの音声の品質が悪くなる場合があります。
- ・不安定な場所に本製品を置いて撮影を行うと、着信などでバイブレータが振動するなどして本製品が落下するおそれがあります。
- ・被写体がディスプレイに確実に表示されていることを確認してから、シャッター操作をしてください。カメラを動かしながらシャッター操作をすると、静止画がぶれる原因となります。
- ・カメラ撮影時に衝撃を与えると、ピントがずれる場合があります。ピントがずれた場合はもう一度カメラを起動してください。
- ・次のような被写体に対しては、ピントが合わないことがあります。
 - ・無地の壁などコントラストが少ない被写体
 - ・強い逆光のもとにある被写体
 - ・光沢のあるものなど明るく反射している被写体
 - ・ブラインドなど、水平方向に繰り返しパターンのある被写体
 - ・カメラからの距離が異なる被写体がいっつもあるとき
 - ・暗い場所にある被写体
 - ・動きが速い被写体
- ・ライトを目に近付けて点灯させないでください。ライト点灯時は発光部を直視しないようにしてください。また、他人の目に向けて点灯させないでください。視力低下などの障がいをご起こす原因となります。
- ・動いている被写体を撮影するときや、明るい所から暗い所に移したときに、画面が一瞬白くなったり、暗くなったりすることがあります。また、一瞬乱れることなどもあります。
- ・暗い場所での撮影では、ノイズが増え、ざらついた静止画などになる可能性があります。
- ・カメラの切り替え、カメラの設定変更などの直後は、明るさや色合いなどが最適に表示されるまで時間がかかることがあります。
- ・カメラの設定や撮影環境によっては、本製品の内部温度が高くなり、撮影が停止する場合があります。

撮影画面の見かた



《静止画撮影画面》

《動画撮影中画面》

- ① 縦横切替
撮影画面の向き(縦／横)を切り替えます。
- ② フラッシュ*1
ライトを使って撮影できます。
静止画撮影のときは「オート」(撮影時の明るさによってライトが点灯)と「オン」(撮影時に必ずライトが点灯)を選択できます。
動画撮影のときは「オン」(常時ライトが点灯)を選択できます。
「オフ」を選択するとライトは点灯しません。
- ③ セルフタイマー*1*2
タイマーを設定します。
- ④ スタンプ*2
スタンプモードをオン／オフにします。
スタンプモードをオンにすると、選択したスタンプを被写体に重ね合わせて表示します。
スタンプモードがオンの時にタッチすると、スタンプモードをオフにします。
- ⑤ カメラ切替
メインカメラとサブ(イン)カメラを切り替えます。
- ⑥ フォーカス枠
- ⑦ 直前に撮影したデータ
直前に撮影したデータのサムネイルを表示します。タッチするとデータの確認などができます。
- ⑧ ズームバー
・撮影画面をピンチアウト／ピンチインして、ズーム倍率を調整できます。
・ピンチアウト／ピンチインして表示される調整バーをタッチしたり左右にスライドしたりすることで倍率を調整できます。
- ⑨ 静止画撮影
静止画を撮影します。
- ⑩ 静止画／動画撮影切替
静止画撮影と動画撮影を切り替えます。
- ⑪ 撮影時間
- ⑫ 撮影開始／停止
動画撮影を開始／停止します。
*1 サブ(イン)カメラでは利用できません。
*2 動画撮影では利用できません。

静止画を撮影する

- 1 ホーム画面→[カメラ]
 - 2 本製品のメインカメラ／サブ(イン)カメラを被写体に向ける
 - ・撮影画面の操作について詳しくは、「撮影画面の見かた」(▶P.37)をご参照ください。
 - ・被写体をタッチするとフォーカスを合わせることができます。フォーカスが合っているとき、フォーカスは青色で表示されます。
 - 3 [📷]
- ◎ カメラのフォーカスは、主に被写体の色をもとに対象を検出します。そのため被写体の色が薄かったり、背景の色と似ていたりするときは、正しく検出できないことがあります。
また、認識した被写体の顔などに合わせて自動で表示される場合があります。
- ◎ スタンプで撮影するときはフラッシュを利用できません。

動画を撮影する

- 1 ホーム画面→[カメラ]
- 2 [📹]
- 3 本製品のメインカメラ／サブ(イン)カメラを被写体に向ける
 - ・撮影画面の操作について詳しくは、「撮影画面の見かた」(▶P.37)をご参照ください。
- 4 [📷]
- 5 [📹]

◎ 動画撮影開始前や撮影中に、被写体をタッチするとフォーカスを合わせることができます。

スタンプを利用する

- 1 ホーム画面→[カメラ]
- 2 [📷]→スタンプを選択
- 3 本製品のメインカメラ／サブ(イン)カメラを被写体に向ける
・スタンプによっては被写体の顔を認識するとスタンプが表示されます。
- 4 [📷]

現在地

現在地を送信する

「安心ナビ」(▶P.26)でパートナーに登録した相手に現在地情報を送信することができます。

- 1 ホーム画面→[げんざいち]
- 2 居場所を知らせるパートナーをタッチ
例) 画面上の「おかあさん」をタッチした場合、「おかあさんにどこにいるか知らせる?」と表示されます。
- 3 表示されたパートナー名を確認して「はい」
「いちをおしらせています。」と表示され、お知らせが完了すると、通知が完了したメッセージが表示されます。

緊急速報メール

緊急速報メールを確認する

安心設定の「緊急速報メール」(▶P.24)の「受信許可」をオンに設定しておくことで、緊急速報メールを受信することができます。

- 1 ホーム画面→[きんきゅう]→[さいがいじょうほう]→[きんきゅうそくほう]
緊急速報メールを確認できます。

設定メニュー

設定メニュー	40
設定メニューを表示する	40
画面の設定をする	40
音の設定をする	40
定型文を登録する	40

設定メニュー

設定メニューを表示する

設定メニューから各種機能を設定、管理します。壁紙や着信音のカスタマイズなどを行うことができます。

1 ホーム画面→[せってい]

設定メニューが表示されます。

■ 設定メニュー項目一覧

項目	設定内容	参照先
自分のじょうほう	電話番号の確認やお子さまの名前や住所などを登録・確認することができます。	P.29
画面	画面の明るさや壁紙など、画面表示に関する設定を行います。	P.40
音	着信音や音量など、音に関する設定を行います。	P.40
マナーモード	マナーモードを設定します。	P.29
ていけい文	メッセージでよく使う言葉を、定型文として登録します。	P.40

画面の設定をする

画面の明るさや壁紙の設定など、表示に関する設定を行います。

1 設定メニュー→[画面]

2 明るさのレベル	画面の明るさを手動で調整します。☺を左右にスライドしてください。
自動ちようせつ	周囲の明るさを検知して、画面の明るさを自動で調整します。
暗くなるまでの時間	スリープモードへ移行するまでの時間を設定します。
かべがみ	ロック画面、ホーム画面の壁紙を設定します。
時計のひょうじ	ロック画面またはホーム画面で表示する時計のデザインを設定します。
予定のひょうじ	ホーム画面に当日の予定の有無を表示するかどうかを設定します。
ワンタッチボタン	ホーム画面に表示するワンタッチ画面を確認、編集します。保護者メニューの「編集許可設定」で「ワンタッチボタン」をオンにしているときに表示されます(▶P.23)。

音の設定をする

着信音や音量など、音に関する設定を行います。

1 設定メニュー→[音]

2 電話やメッセージ	電話やメッセージの着信音量を設定します。
めざまし	目覚ましの音量を設定します。
動画の音	動画の再生音量を設定します。
電話の声	通話音量を設定します。
電話	電話着信時の着信音やバイブのオン/オフを設定します。
通知音	お知らせ時の音を設定します。
タッチの音	タッチ操作時の操作音を鳴らすかどうかを設定します。

定型文を登録する

メッセージでよく使う言葉を、定型文として登録します。

1 設定メニュー→[ていけい文]

登録した定型文一覧画面が表示されます。

2 [+]

3 定型文を入力→[ぼぞん]

定型文を編集する

1 定型文一覧画面→編集したい定型文をタッチ

2 定型文を編集→[ぼぞん]

定型文を削除する

1 定型文一覧画面→[⋮]

2 [すべてさくじょ]

3 [OK]

ココセコムについて

ココセコムの概要.....	42
ココセコムとは.....	42
サービスご利用料金.....	42

ココセコムの概要

ココセコムとは

ココセコムとは、mamorino6 を利用しているお子さまの安全を見守り、必要に応じて緊急対応員が駆けつけるサービスです。ココセコムのご利用方法は、以下の3種類があります。

- ① **位置情報提供サービス**
ご家族からの要請に基づき、mamorino6 のおおよその位置を検索します。
- ② **通報サービス**
mamorino6 の防犯ブザー用ストラップ（試供品）を引いて防犯ブザースイッチをスライドさせることで、通報信号と位置情報をココセコムオペレーションセンターへ送信します※¹。
- ③ **現場急行サービス**
ご家族またはセコムへ登録している連絡先から要請があった場合※²か、通報サービスでいずれの連絡先にも連絡がとれない場合、緊急対応員が駆けつけ、mamorino6 を利用しているお子さまを探索します※³。

- ※ 1 mamorino6 の「防犯ブザーの設定」の「連動発信」を「ココセコム」にしているとき。
- ※ 2 お子さまから通報を受けていない場合でも、ご家族からの要請で現場急行サービスをご利用いただけます（「防犯ブザーの設定」の「連動発信」を「緊急連絡先」にしているときを含みます）。
- ※ 3 現場急行は mamorino6 のおおよその位置検索が可能で、かつお子さまが高速移動中でないことを確認でき、検索可能なエリアであった場合に限りです。歩行中は急行可能です。

サービスご利用料金

- ※ 料金については、変更する場合があります。最新の料金については、ココセコムご契約者専用ホームページでご確認いただけます。

サービスご利用料金表

- ※ ココセコムの加入料金と月額基本料金は、セコム株式会社と KDDI 株式会社との協議によりお支払いを不要としています（通報サービスを含みます）。

ご利用ごとに発生する費用

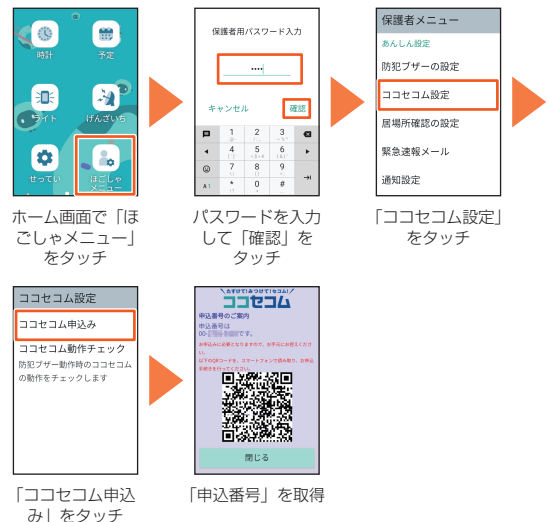
位置情報提供料金		現場急行料金
オペレーター応答 オペレーターに電話して位置情報を取得する場合	200 円/回（税別）	5,000 円/回（税別） 30 分を超える場合は 30 分まで毎に 5,000 円（税別）を申し受けます。

- * ココセコムオペレーションセンターへの電話料金は位置情報確認者のご負担となります。
- * 位置情報をご提供できない場合は、位置情報提供料金はいただきません。
- * 現場急行料金とは、要請者からの要請、または通報サービスにおいては、どなたとも連絡がとれずセコムの判断で緊急対応員を現場に急行させた場合の料金です。

●「ココセコム」お申し込みの流れ

mamorino6 で「申込番号」を取得の上、お手続きしてください。

1 以下の手順に従い、操作します。



2 お申し込み画面に従いお客様情報等を入力し、お申し込みを完了してください。

(1) 保護者のスマホ・パソコンでお手続き

スマホの場合

mamorino6 の「申込番号」画面の「QR コード」を表示し、保護者様のスマホで読み込むとお申し込み画面に移動します。



パソコンの場合

インターネットの「ココセコムオンライン申し込み用ホームページ」よりお申し込みください。

《ホームページ》

www.855756.com/mobile-mamorino/

(2) au Style/au ショップの店舗でお手続き

mamorino6 で動作チェックをしてください。

セコムの手続きが完了した後に（お申し込み後、約半日～1日かかります）、セコムからサービス開始のメールをご登録のメールアドレスにお送りします。「ココセコム for au ガイドブック」をご参照の上、動作チェックを行ってください。

詳しくは

- ① ホームページ：www.855756.com/mobile-mamorino/
- ② ココセコム for au ガイドブック：
www.cocosecom.com/coco/contents/members/guide/guide_for_au.html
- ③ お電話でのお問い合わせ：
0422-79-8807（営業時間 9：00～18：00 年中無休）

付録・索引

付録.....	44
ソフトウェアを更新する.....	44
ソフトウェアをダウンロードして更新する.....	44
故障とお考えになる前に.....	44
アフターサービスについて.....	45
SIMロック解除について.....	45
周辺機器.....	46
主な仕様.....	46
携帯電話機の比吸収率(SAR)について.....	46
輸出管理規制.....	46
知的財産権について.....	47
安心ナビ利用規約.....	48
索引.....	50

ソフトウェアを更新する

最新のソフトウェアに更新することで、最適なパフォーマンスやセキュリティ向上を実現し、最新の拡張機能を手取できます。

ご利用上のご注意

- ソフトウェアの更新が必要な場合は、auホームページなどでお客さまにご案内させていただきます。詳細内容につきましては、au Style/auショップもしくはお客さまセンター(157/通話料無料)までお問い合わせください。また、本製品をより良い状態でご利用いただくため、ソフトウェアの更新が必要なお客さまに、auからのお知らせをお送りさせていただくことがあります。
 - 更新前にデータのバックアップをされることをおすすめします。
 - ソフトウェア更新を完了するには本製品の再起動が必要です。
 - ソフトウェア更新に失敗したときや中止されたときは、ソフトウェア更新を実行し直してください。
 - ソフトウェア更新に失敗すると、本製品が使用できなくなる場合があります。本製品が使用できなくなった場合は、au Style/auショップもしくはトヨタau取扱店(一部ショップを除く)にお持ちください。
 - 十分に充電してから更新してください。電池残量が少ない場合や、更新途中で電池残量が不足するとソフトウェア更新に失敗します。
 - 電波状態をご確認ください。電波の受信状態が悪い場所では、ソフトウェア更新に失敗することがあります。
 - ソフトウェアを更新しても、本製品に登録された各種データ(連絡先、+メッセージ、静止画など)や設定情報は変更されません。ただし、本製品の状態(故障・破損・水濡れなど)によってはデータの保護ができない場合もございますので、あらかじめご了承ください。
- ソフトウェア更新実行中は、次のことは行わないでください
- ソフトウェアの更新中は、移動しないでください。

ソフトウェアをダウンロードして更新する

- ホーム画面→[ほごしゃメニュー]→パスワードを入力→[確認]→[システム]→[ソフトウェア更新]→[更新の確認・実行]
ソフトウェア更新が必要な場合は、ソフトウェア更新用データをダウンロードし、インストールすることができます。
以降は画面の指示に従って操作してください。

自動更新の設定をする

ソフトウェアを自動で更新するように設定できます。

- ホーム画面→[ほごしゃメニュー]→パスワードを入力→[確認]→[システム]→[ソフトウェア更新]→[更新設定]

2 自動更新	ソフトウェア更新用データを自動でダウンロードして、「更新時刻」で設定した時刻になると自動で再起動して更新されます。
更新時刻	自動で再起動して更新を開始する時刻を指定します。お買い上げ時の設定は「6:00」です。


- 通知パネルに「ソフトウェア更新 おうちの人の見せましょう」と表示されている場合は、通知をタッチして画面に従って操作してください。
- ソフトウェア更新中は他の機能をご使用いただけません。
- 本製品にソフトウェア更新の情報があつたときや、ソフトウェアの更新が完了したときなどに、登録した緊急連絡先にメッセージでお知らせするように設定できます(▶P.24)。
- 次の場合は、自動更新が保留されます。
 - 電話中(発信/着信/通話中)
 - 防犯ブザー鳴動中
 - 電池残量不足
 - ココセコム緊急通報中
 - ココセコムブザー/パイプ鳴動中
 - 学校モード中

故障とお考えになる前に

故障とお考えになる前に、以下のauホームページの「トラブル診断」で症状をご確認ください。

<https://www.au.com/trouble-check/>

こんなときは	ご確認ください
電池を利用できる時間が短い	<ul style="list-style-type: none"> ☑(圏外)が表示される場所での使用が多くありませんか？(▶P.20) 内蔵電池が寿命となっていないですか？電池の状態を確認してください。(▶P.20) 十分に充電されていますか？(▶P.20)
電話がかかけられない	<ul style="list-style-type: none"> 正しいSIMカードが挿入されていますか？(▶P.18) 連絡先に登録した電話番号が間違っていないですか？(市外局番から入力していますか？)(▶P.22) 「機内モード」が設定されていないですか？(▶P.24) 電源は入っていますか？(▶P.21)
電話がかかかってこない	<ul style="list-style-type: none"> 電波は十分に届いていますか？(▶P.28) サービスエリア外にいませんか？(▶P.28) 相手の電話番号は連絡先に登録されていますか？(登録されている電話番号が間違っていないですか？)(▶P.22) 「機内モード」が設定されていないですか？(▶P.24) 「学校モード」になっていませんか？(▶P.21) 電源は入っていますか？(▶P.21) 正しいSIMカードが挿入されていますか？(▶P.18) 電源を入れ直してください。 無効なアクセスポイントが設定されていないですか。初期設定に戻してください。(▶P.22)
ディスプレイの照明が暗い	<ul style="list-style-type: none"> 「明るさのレベル」が暗く設定されていないですか？(▶P.40) 本製品の温度が高くなると、自動的に画面の明るさが暗くなります。本製品の温度が下がると、元の明るさに戻ります。
相手の方の声が聞こえない	<ul style="list-style-type: none"> 「電話の声」が最小に設定されていないですか？(▶P.40) 受話口を耳でふさいでいませんか？受話口が耳の穴に当たるようにしてください。
カメラが動作しない	<ul style="list-style-type: none"> カメラの利用についてご確認ください。(▶P.37) 「カメラ設定」の「利用許可」がオフになっていませんか？(▶P.24)
キー/タッチパネルの操作ができない	<ul style="list-style-type: none"> 「画面ロック」が設定されていないですか？(▶P.21) 「学校モード」になっていませんか？(▶P.21) 電源を切り、電源を入れ直してみてください。 電源は入っていますか？(▶P.21)
充電ができない	<ul style="list-style-type: none"> 指定の充電用機器(別売)の電源プラグがコンセントに確実に差し込まれていますか？(▶P.20) 指定品以外のACアダプタ(別売)などを使っていませんか。必ず指定のACアダプタ(別売)を使用してください。指定品以外のものを利用すると、充電できないばかりか、内蔵電池を劣化させる原因となります。 ACアダプタ(別売)のUSB Type-Cプラグ、本製品の外部接続端子が汚れていませんか。端子部を乾いたきれいな柔らかい布などで清掃してから、充電し直してください。 お知らせランプが赤色に点滅していませんか。このときは、充電ができていません。指定の充電用機器を使用して充電してください。 本製品の温度が高くなると、自動的に充電が停止します。本製品の温度が下がると、充電を再開します。
電源が入らない	<ul style="list-style-type: none"> 内蔵電池は充電されていますか？(▶P.20) ⓪(⓪)を長押ししていますか？(▶P.21) 本製品の温度が高い状態で使用し続けて、電源が切れた直後は電源が入りません。本製品の温度が下がったあと、電源を入れてください。
操作できない/画面が動かない/電源が切れない	<ul style="list-style-type: none"> ⓪(⓪)を12秒以上長押しし、画面が消灯した後、指を離すと強制的に再起動することができます。(▶P.21)
タッチパネルで意図した通りに操作できない	<ul style="list-style-type: none"> 手袋などをしたままで操作していませんか？ 爪の先で操作したり、異物を挟んだ状態で操作したりしていませんか？ ディスプレイにシールやシート類(市販の保護フィルムや覗き見防止シートなど)が貼られていませんか？ タッチパネルの正しい操作方法をご確認ください。(▶P.28) 再起動してください。(▶P.21) 本製品側面の⓪(⓪)を押して画面を消灯させたあと、再度⓪(⓪)を押して画面を点灯させてから操作してください。
画面をタッチしたとき/キーを押したときの画面の反応が遅い	<ul style="list-style-type: none"> 本製品に大量のデータが保存されているときに起きる場合があります。

こんなときは	ご確認ください
SIMカードエラーや挿入されていない旨のメッセージが表示される	<ul style="list-style-type: none"> 正しいSIMカードが挿入されていますか？ (▶P.18)
電源が勝手に切れる	<ul style="list-style-type: none"> 電池が切れていませんか？ (▶P.20) 本製品の内部温度が高い状態のまま使用し続けると、自動的に電源が切れます。本製品の温度が下がったあと、電源を入れてください。
電源起動時のロゴ表示中に電源が切れる	<ul style="list-style-type: none"> 電池が切れていませんか？ (▶P.20)
 (圏外)が表示される	<ul style="list-style-type: none"> サービスエリア外か、電波の弱い所にいませんか？ (▶P.28) 内蔵メインアンテナ部や内蔵サブアンテナ部の付近を手でおおっていませんか？ (▶P.18) 正しいSIMカードが挿入されていますか？ (▶P.18)
ディスプレイは点灯するが着信音が鳴らない	<ul style="list-style-type: none"> マナーモードに設定されていませんか？ (▶P.40)
電話が勝手に応答する	<ul style="list-style-type: none"> 留守番電話が設定されていませんか？ (▶P.24) 「通話設定」の「自動応答」がオンになっていませんか？ (▶P.24)
電話をかけたときに受話口から「ブーツ、ブーツ、ブーツ…」と音がしてつながらない	<ul style="list-style-type: none"> 電波は十分に届いていますか？ (▶P.28) サービスエリア外にいませんか？ (▶P.28) 無線回線が非常に混雑しているか、相手の方が通話中ですのでおかけ直してください。
ディスプレイの照明がすぐに消える	<ul style="list-style-type: none"> 「暗くなるまでの時間」が短く設定されていませんか？ (▶P.40)

アフターサービスについて

■ 修理を依頼されるときは

修理については故障紛失サポートセンターまでお問い合わせください。

保証期間中	当社無償修理規定に基づき、修理いたします。
保証期間外	修理により使用できる場合はお客さまのご要望により、有償修理いたします。

※保証期間は、本製品をお客さまが新規ご購入された日より1年間です。

- ◎ メモリの内容などは、修理する際に消えてしまうことがありますので、控えておいてください。なお、メモリの内容などが変化・消失した場合の損害および逸失利益に関して、当社では一切責任を負いかねますのであらかじめご了承ください。
- ◎ 修理の際、当社の品質基準に適合した再利用部品を使用することがあります。
- ◎ 交換用携帯電話機お届けサービスにて回収した今までお使いの端末は、再生修理した上で交換用端末として再利用します。また、アフターサービスにて交換した機械部品は、当社にて回収しリサイクルを行います。そのため、お客さまへ返却することはできません。
- ◎ 本製品を加工、改造、解析(ソフトウェアの改造、解析(ルート化などを含む)、リバーエンジニアリング、逆コンパイル、または逆アセンブルを含む)されたもの、または当社などが指定する正規の修理拠点以外で修理されたものは保証対象外または修理をお断りする場合があります。
- ◎ 本体内蔵の電池は消耗品のため、保証対象外となります。
- ◎ 本製品の本体以外の付属品や試供品は無償修理保証の対象外です。

■ 補修性能部品について

当社は本製品本体およびその周辺機器の補修性能部品を、製造終了後4年間保有しております。補修性能部品とは、その製品の機能を維持するために必要な部品です。

■ 無償修理規定

- 修理受付時は、製造番号(IMEI番号)の情報をお知らせください。製造番号(IMEI番号)は、本製品本体もしくは外装箱に貼付のシールなどで確認することができます。
- 保証期間内に、取扱説明書などの注意書きに従った正常な使用状態で機器が故障した場合には、無償修理をさせていただきます。
- 保証期間内でも、以下の場合には有償修理となります。(または、修理ができない場合があります。)
 - 取扱説明書に従った正しい使用がなされなかった場合。
 - 不当な修理や改造による故障や損傷の場合。
 - 当社などが指定する正規の修理拠点以外で修理された場合。
 - 使用上、取り扱い上の過失または事故による故障や損傷の場合。また、落下、水濡れ、湿気などの痕跡がある場合。
 - 地震、風水害などの天災及び火災、塩害、異常電圧などによる故障や損傷。
- 機器の損傷状況によっては、修理を承れない場合もあります。
- 製品の機器が故障したことにより、発生した損害および逸失利益に関しては負担いたしません。
- 本製品を指定外の機器と接続して使用した場合、万一発生した事故については、責任を負いかねます。
- 出張による修理対応はお受けできません。
- 本規定は、日本国内においてのみ有効です。(This warranty is valid only in Japan.)

※本保証は、上記に明示した期間、条件のもとで、無償修理をお約束するものです。従って、本保証によって保証責任者及び、それ以外の事業者に対するお客さまの法律上の権利を制限するものではありません。

■ 故障紛失サポートについて

auの端末を長期間安心してご利用いただくために、月額会員アフターサービス制度「故障紛失サポート」をご用意しています。故障や盗難・紛失など、あらゆるトラブルの補償を拡大するサービスです。月額利用料およびサービスの詳細については、auホームページをご確認ください。

<https://www.au.com/mobile/service/kosho-funshitsu/>

※サービス内容は予告なく変更する場合があります。

■ au ICカード(SIMカード)について

au ICカードは、auからお客さまにお貸し出したものになります。紛失・破損の場合は、有償交換となりますので、ご注意ください。なお、故障と思われる場合、盗難・紛失の場合は、au Style/auショップもしくはトヨタ au取扱店までお問い合わせください。

SIMロック解除について

本製品にはSIMロックはされておりません。

他社のSIMカードをご使用になる場合、一部サービス・機能が制限される場合があります。当社では一切の動作保証はいたしませんので、あらかじめご了承ください。

詳しくは、auホームページをご参照ください。

<https://www.au.com/support/service/mobile/procedure/simcard/>

周辺機器

■ TypeC共通ACアダプタ02(0602PQA) (別売)

◎ 周辺機器は、auオンラインショップでご購入いただけます。商品によってはお取り扱いを終了している場合がございます。
<https://onlineshop.au.com/>

主な仕様

■ 本体

ディスプレイ	約3.4インチ、約1,677万色、TFT液晶 960×540ドット(Quarter HD)
重量	約101g(内蔵電池含む)
サイズ (幅×高さ×厚さ)	約55mm×105mm×14.1mm (最厚部:約14.8mm)
メモリ(内蔵)	ROM:約8GB RAM:約1GB
連続通話時間	約640分
連続待受時間	約380時間
充電時間	TypeC共通ACアダプタ02(別売)使用时:約130分
撮影素子	メインカメラ、サブ(イン)カメラ CMOSイメージセンサー
有効画素数	メインカメラ 約500万画素*1 サブ(イン)カメラ 約200万画素*1
ネットワーク環境	IEEE802.11 b/g/n(2.4GHz) *2 準拠
インターフェース	USB Type-C端子

*1 撮影時にはすべての有効画素数を使用していません。

*2 MIMOは未対応です。

◎ 連続通話時間・連続待受時間は、充電状態・気温などの使用環境・使用場所の電波状態・機能の設定などによって半分以下になることもあります。

携帯電話機の比吸収率(SAR)について

この機種[SHF35]の携帯電話機は、国が定めた電波の人体吸収に関する技術基準および電波防護の国際ガイドラインに適合しています。

この携帯電話機は、国が定めた電波の人体吸収に関する技術基準(*1)ならびに、これと同等な国際ガイドラインが推奨する電波防護の許容値を遵守するよう設計されています。この国際ガイドラインは世界保健機関(WHO)と協力関係にある国際非電離放射線防護委員会(ICNIRP)が定めたものであり、その許容値は使用者の年齢や健康状況に関係なく十分な安全率を含んでいます。

国の技術基準および国際ガイドラインは電波防護の許容値を人体に吸収される電波の平均エネルギー量を表す比吸収率(SAR: Specific Absorption Rate)で定めており、携帯電話機に対するSARの許容値は2.0W/kgです。この携帯電話機の頭部におけるSARの最大値は1.577W/kg(*2)、身体に装着した場合のSARの最大値は0.721W/kg(*2)です。個々の製品によってSARに多少の差異が生じることもありますが、いずれも許容値を満足しています。

携帯電話機は、携帯電話基地局との通信に必要な最低限の送信電力になるよう設計されているため、実際に通話等を行っている状態では、通常SARはより小さい値となります。一般的には、基地局からの距離が近いほど、携帯電話機の出力は小さくなります。

この携帯電話機は、頭部以外の位置でも使用可能です。キャリングケース等のアクセサリをご使用するなどして、身体から1.5センチ以上離し、かつその間に金属(部分)が含まれないようにしてください。このことにより、本携帯電話機が国の技術基準および電波防護の国際ガイドラインに適合していることを確認しています。

世界保健機関は、「携帯電話が潜在的な健康リスクをもたらすかどうかを評価するために、これまで20年以上にわたって多数の研究が行われてきました。今日まで、携帯電話使用を原因とするいかなる健康影響も確立されていません。」と表明しています。

さらに詳しい情報をお知りになりたい場合には世界保健機関のホームページをご参照ください。

<https://www.who.int/news-room/fact-sheets/detail/electromagnetic-fields-and-public-health-mobile-phones>

SARについて、さらに詳しい情報をお知りになりたい方は、下記のホームページをご参照ください。

- ◎ 総務省のホームページ:
<https://www.tele.soumu.go.jp/j/sys/ele/index.htm>
- ◎ 一般社団法人電波産業会のホームページ:
<https://www.arib-emf.org/O1denpa/denpa02-02.html>
- ◎ シャープのホームページ:
<http://k-tai.sharp.co.jp/support/sar/>
- ◎ auのホームページ:
<https://www.au.com/mobile/product/sar-list/>

*1 技術基準については、電波法関連省令(無線設備規則第14条の2)で規定されています。

*2 この値は同時に使用可能な無線機能を含みます。

輸出管理規制

本製品および付属品は、日本輸出管理規制(「外国為替及び外国貿易法」およびその関連法令)の適用を受ける場合があります。また米国再輸出規制(Export Administration Regulations)の適用を受ける場合があります。本製品および付属品を輸出および再輸出する場合は、お客さまの責任および費用負担において必要となる手続きをお取りください。詳しい手続きについては経済産業省または米国商務省へお問い合わせください。

知的財産権について

■ 商標について

本書に記載している会社名、製品名は、各社の商標または登録商標です。

- USB Type-C®はUSB Implementers Forumの登録商標です。
- Wi-Fi®, Wi-Fi CERTIFIED®はWi-Fi Alliance®の登録商標です。



- Wi-Fi CERTIFIED™はWi-Fi Alliance®の商標です。
- Microsoft® Windows® の正式名称は、Microsoft® Windows® Operating System です。
- Microsoft®, Windows®は、米国Microsoft Corporationの米国およびその他の国における商標または登録商標です。
- QRコードは株式会社デンソーウェーブの登録商標です。
- OracleとJavaは、Oracle Corporation 及びその子会社、関連会社の米国及びその他の国における登録商標です。文中の社名、商品名等は各社の商標または登録商標である場合があります。



- 「mamorino」は、KDDI株式会社の商標または登録商標です。
- 文字変換は、オムロンソフトウェア株式会社のiWnnを使用しています。iWnn © OMRON SOFTWARE Co., Ltd. 2008-2022 All Rights Reserved. iWnn IME © OMRON SOFTWARE Co., Ltd. 2009-2022 All Rights Reserved.
- SECOMロゴ、セコム及びココセコムは、セコム株式会社の登録商標です。
- +メッセージは、株式会社NTTドコモ、KDDI株式会社、ソフトバンク株式会社の登録商標です。

■ オープンソースソフトウェアについて

- 本製品には、GNU General Public License (GPL)、GNU Lesser General Public License (LGPL)、その他のライセンスに基づくソフトウェアが含まれています。当該ソフトウェアのライセンスに関する詳細は、[ほごしゃメニュー]→パスワードを入力→[確認]→[デバイス情報]→[法的情報]→[オープンソースライセンス]をご参照ください。
- GPL、LGPL、Mozilla Public License (MPL) に基づくソフトウェアのソースコードは、下記サイトで無償で開示しています。詳細は下記サイトをご参照ください。
<http://k-tai.sharp.co.jp/support/developers/oss/>

■ License

【OpenSSL License】

Copyright © 1998-2009 The OpenSSL Project. All rights reserved.

This product includes software developed by the OpenSSL Project for use in the OpenSSL Toolkit. (<http://www.openssl.org/>)

THIS SOFTWARE IS PROVIDED BY THE OpenSSL PROJECT "AS IS" AND ANY EXPRESSED OR IMPLIED WARRANTIES, INCLUDING, BUT NOT LIMITED TO, THE IMPLIED WARRANTIES OF MERCHANTABILITY AND FITNESS FOR A PARTICULAR PURPOSE ARE DISCLAIMED. IN NO EVENT SHALL THE OpenSSL PROJECT OR ITS CONTRIBUTORS BE LIABLE FOR ANY DIRECT, INDIRECT, INCIDENTAL, SPECIAL, EXEMPLARY, OR CONSEQUENTIAL DAMAGES (INCLUDING, BUT NOT LIMITED TO, PROCUREMENT OF SUBSTITUTE GOODS OR SERVICES; LOSS OF USE, DATA, OR PROFITS; OR BUSINESS INTERRUPTION) HOWEVER CAUSED AND ON ANY THEORY OF LIABILITY, WHETHER IN CONTRACT, STRICT LIABILITY, OR TORT (INCLUDING NEGLIGENCE OR OTHERWISE) ARISING IN ANY WAY OUT OF THE USE OF THIS SOFTWARE, EVEN IF ADVISED OF THE POSSIBILITY OF SUCH DAMAGE.

【Original SSLeay License】

Copyright © 1995-1998 Eric Young (eay@cryptsoft.com) All rights reserved.

This product includes cryptographic software written by Eric Young (eay@cryptsoft.com)

THIS SOFTWARE IS PROVIDED BY ERIC YOUNG "AS IS" AND ANY EXPRESS OR IMPLIED WARRANTIES, INCLUDING, BUT NOT LIMITED TO, THE IMPLIED WARRANTIES OF MERCHANTABILITY AND FITNESS FOR A PARTICULAR PURPOSE ARE DISCLAIMED. IN NO EVENT SHALL THE AUTHOR OR CONTRIBUTORS BE LIABLE FOR ANY DIRECT, INDIRECT, INCIDENTAL, SPECIAL, EXEMPLARY, OR CONSEQUENTIAL DAMAGES (INCLUDING, BUT NOT LIMITED TO, PROCUREMENT OF SUBSTITUTE GOODS OR SERVICES; LOSS OF USE, DATA, OR PROFITS; OR BUSINESS INTERRUPTION) HOWEVER CAUSED AND ON ANY THEORY OF LIABILITY, WHETHER IN CONTRACT, STRICT LIABILITY, OR TORT (INCLUDING NEGLIGENCE OR OTHERWISE) ARISING IN ANY WAY OUT OF THE USE OF THIS SOFTWARE, EVEN IF ADVISED OF THE POSSIBILITY OF SUCH DAMAGE.

■ Windowsの表記について

本書では各OS(日本語版)を以下のように略して表記しています。

- Windows 11は、Microsoft® Windows® 11 (Home, Pro, Enterprise, Education)の略です。
- Windows 10は、Microsoft® Windows® 10 (Home, Pro, Enterprise, Education)の略です。
- Windows 8.1は、Microsoft® Windows® 8.1, Microsoft® Windows® 8.1 Pro, Microsoft® Windows® 8.1 Enterpriseの略です。

■ その他

本製品に搭載されているソフトウェアまたはその一部につき、改変、翻訳、翻案、リバース・エンジニアリング、逆コンパイル、逆アセンブルを行ったり、それに関与してはいけません。

- 本製品は、AVCポートフォリオライセンスに基づき、お客様が個人的に、且つ非商業的な使用のために(i)AVC規格準拠のビデオ(以下「AVCビデオ」と記載します)を符号化するライセンス、および/または(ii)AVCビデオ(個人的で、且つ商業的活動に従事していないお客様により符号化されたAVCビデオ、および/またはAVCビデオを提供することについてライセンス許諾されているビデオプロバイダーから入手したAVCビデオに限り)を復号するライセンスが許諾されています。その他の使用については、黙示的にも一切のライセンス許諾がされておられません。さらに詳しい情報については、MPEG LA, L.L.C.から入手できる可能性があります。
<http://www.mpegla.com>をご参照ください。

- User shall not remove or alter any of the copyright or other notices contained in the TPS Solution.

安心ナビ利用規約

【サービス内容】

KDDI株式会社(以下「当社」といいます。))および沖縄セルラー電話株式会社(以下、併せて「当社等」といいます。))は、この「安心ナビ利用規約」(以下「本規約」といいます。))に従って安心ナビを提供します。

auスマートパス/auスマートパスプレミアム会員(以下「スマートパス会員」といいます。))が、安心ナビをご利用される際には、本規約の他に、「auスマートパス/auスマートパスプレミアム利用規約」が適用されます。スマートパス会員は、本規約に定める利用申込みを行うことなく、また本規約に定める月額330円(税込、以下「情報料」といいます。))を支払うことなく、安心ナビを利用することができます。なお、スマートパス会員になられる前に、安心ナビの利用申込みを行い、月額有料でご利用されているお客様は、必ず、月額有料の安心ナビに係る利用契約を解約してください。

以下、「安心ナビサイト」とは、「<https://www.anshinnavi.auone.jp/lwp/view/index.html>」又は「<https://www.au.com/mobile/service/anshin-navi/>」をトップページとするウェブサイト(当該ウェブサイトのURLや内容が変更された場合には、当該変更後のウェブサイトを指すものとし、)を意味します。

- 安心ナビとは、お客様(以下「検索者」といいます。))が、当社等が安心ナビサイトで指定する安心ナビに対応する端末(以下「被検索端末」といいます。))のおおよその位置等(以下「位置情報」といいます。))を確認、検索し、被検索端末の利用者(端末契約者以外の者が被検索端末を所持している場合は、その所持者を指します。以下「被検索者」といいます。))が、被検索端末から検索者の使用する対応端末(以下「検索端末」といいます。))に位置情報を通知すること等ができるサービスです。
- 安心ナビには、有料サービス(情報料月額330円・税込)と、無料サービス(情報料月額無料)があります。
- 有料サービスを利用する際には、検索者の名前、被検索端末の電話番号、対応端末の種類又は検索者のau ID等の当社が指定する情報を検索端末及び被検索端末に登録すること(以下「パートナー登録」といいます。))が必要です。
- 安心ナビの一部の機能は、mamorinoと称する対応端末等の当社等が指定する端末ではご利用いただけません。安心ナビに対応する各端末においてご利用いただけるサービスの内容につきましては、安心ナビサイトの「対象機種一覧」のページに記載しております。
- 検索端末の回線がau、povo1.0以外の場合、被検索端末としてmamorinoシリーズ、mamorino Watch等の当社が指定する端末はご利用いただけません。安心ナビに対応する各端末においてご利用いただけるサービスの内容につきましては、安心ナビサイトの「対象機種一覧」のページに記載しております。
- 有料サービスを利用する場合には、検索者は、【利用契約の締結等】第1項に定める手続に従って安心ナビを当社等に利用申込みしていただいた日の属する月の翌月及びそれ以降の各暦月について、情報料を当社等に支払うものとし、但し、利用契約を解約、解除等により終了した後で再び利用契約を締結した場合における二回目以降の利用契約の成立日の属する月分の情報料は、支払いを要します。
- 前項に基づき安心ナビの利用申込みをされた検索者は、auスマートパスへの会員登録を行っても、当社等が安心ナビサイトに定める手続でかかる利用申込みの解約を行わない限り、情報料が請求され続けます。お客様は、自らの責任で、解約手続きを行うものとし、
- 被検索端末がauケータイ又はAndroid™搭載のスマートフォンで、SMS(Cメール)の利用を停止している場合、安心ナビはご利用いただけません。

【利用契約の締結等】

- お客様が安心ナビを利用するにあたっては、本規約を承諾のうえ、当社等が安心ナビサイトに定める手続に従って当社等に安心ナビの利用申込みをしていただきます。当社等は、お客様が次の各号の何れかに該当する場合は、お客様による安心ナビの利用申込みを承諾するものとし、利用申込みの承諾と同時に当社等とお客様との間で安心ナビに関する契約(以下「利用契約」といいます。))が成立するものとし、
- 安心ナビの利用申込みの内容に虚偽若しくは不備があり、又はその虞がある場合
- 本規約に違反したことがあり、又は違反する虞がある場合
- 他の端末契約者の対応端末について安心ナビの利用を申し込み、又はその虞がある場合
- 前各号に定めるほか、当社等が安心ナビの利用申込みを承諾することが適切でないと判断するにつき合理的な理由がある場合
- お客様が利用契約を解約される場合は、当社等が安心ナビサイトに定める手続に従って、利用契約の解約を当社等にお申し出下さい。
- 当社等は、お客様が次の各号の何れかに該当するときは、何らの通知又は催告なくお客様に対する安心ナビの提供を停止し、又はお客様との間で締結している全ての利用契約を解除することができるものとし、
- 当社等と契約している通信サービスの通信料若しくは利用料が支払われず、又はその虞がある場合
- 【注意事項・お客様の義務】第2項の第1号、第2号、第4号又は第5号に定める許諾が得られていないことが判明し、又はその虞がある場合
- 本規約に違反し、又はその虞がある場合
- 安心ナビの提供に支障を生じ、又はその虞がある場合
- 前各号に定めるほか、当社等が安心ナビの提供を停止し又は利用契約を解除することを適当と判断するにつき合理的な理由がある場合
- お客様のご利用の端末がau端末の場合において、当社等所定の通信サービスの提供を受けるための契約が終了した場合には、当社等から何ら意思表示を要することなく当然に当該対応端末に係る利用契約も終了するものとし、
- お客様がスマートパス会員である場合に、スマートパス会員としての会員資格を喪失された場合、当社等は何らの通知又は催告を行うことなく、当該お客様に対する安心ナビの提供を停止することができるものとし、この場合、お客様は、対応端末上で、再度安心ナビの利用申込み及び各種設定をし直す必要があります。

【知的財産権】

- お客様は、当社等が安心ナビサイトに定める手続に従って、安心ナビを利用するためのソフトウェア(以下「本ソフト」といいます。))の設定を行っていただきます。なお、本ソフトの著作権及びその他の権利は当社等又は第三者に帰属し、お客様は、本ソフトを利用するにあたっては、次の各号で定める義務を遵守していただきます。
- 安心ナビを利用する目的以外に本ソフトを使用しないこと。
- 当社等に無断で本ソフトを複製、改変、翻案、貸与、公衆送信又はその他当社等若しくは第三者の著作権等を侵害する一切の行為を行わないこと。

【お客様に関する情報の取り扱い】

安心ナビに関して取得したお客様に関する情報の取り扱いについては、各社の「プライバシーポリシー」が適用されます。

KDDIプライバシーポリシー:

<https://www.kddi.com/corporate/kddi/public/privacy/>

沖縄セルラープライバシーポリシー:

<https://okinawa-cellular.jp/corporate/disclosure/privacypolicy/>

【注意事項・お客様の義務】

- お客様は、当社等が安心ナビサイトに定める利用方法に従って安心ナビをご利用いただけます。
- お客様は、安心ナビを利用するにあたり、次の各号で定める義務を遵守いただきます。万一、お客様が次の各号で定める義務に違反し、第三者との間で紛争が生じた場合は、お客様の責任と費用負担で当該紛争を処理、解決するものとし、
- 検索者は、安心ナビを利用して被検索端末の位置情報を検索するにあたっては、必ず、事前に被検索者の許諾を得ること。
- 被検索者は、被検索端末を第三者に所持させる場合は、予め、その旨を検索者に通知し、かつ、検索端末から位置情報を検索されることについて当該第三者から許諾を得ると共に、当該第三者に本規約を遵守させること。
- 検索者及び被検索者は、前二号に基づく許諾を得るにあたり欺罔又は脅迫など不適正な方法を用いてはならないこと。
- 検索者は、事前に被検索者の許諾を得ることなく、検索端末を第三者に使用させないこと。(なお、検索者は、被検索者の許諾を得て検索端末を第三者に使用させる場合には、当該第三者に本規約を遵守させること。)
- 検索者は、事前に被検索者の許諾を得ることなく、安心ナビを利用して取得した位置情報を第三者に漏洩若しくは開示し、又は自ら被検索端末の位置を確認する目的以外で利用しないこと。
- 検索者及び被検索者は、検索端末及び被検索端末において位置情報を検索される機能が搭載され又は位置情報が検索されていることを示す標準その他の表示を故意に破損し、又は表示されないようにしないこと。
- 検索者及び被検索者は、位置情報を検索若しくは通知し、又は位置情報を検索される設定を随時解除できる機能を利用できないようにしないこと。
- 検索者及び被検索者は、他人の対応端末において無断でパートナー登録その他安心ナビに係る設定、登録を行い又はそれを変更すること。
- その他、検索者及び被検索者は、相手方又は第三者のプライバシー並びにその他の権利及び利益を侵害し、又はその虞がある態様で安心ナビを利用しないこと。
- 安心ナビの運営を妨げ、又はその虞がある行為を行わないこと。
- 法令若しくは公序良俗に違反し、又はその虞がある行為を行わないこと。
- 安心ナビを営利目的で利用しないこと。
- 利用契約上の地位若しくは利用契約に基づく権利義務の全部若しくは一部を第三者に譲渡し、又は担保の用に供しないこと。
- お客様は、次の各号に該当する場合には、安心ナビが利用できないことがあります。
- 悪天候、地下、サービス提供区域外等の対応端末の利用環境等により正常な電波の送受信に支障がある場合。
- 被検索端末の電源が入っていない場合(バッテリー切れを含みます。))。
- 被検索端末に関してパートナー登録その他安心ナビを利用するために必要な設定、登録が行われておらず、又は被検索端末から本ソフトが削除されている場合。
- 被検索端末が安心ナビ以外の用途で使用されている場合。
- 安心ナビをパソコンから利用する場合において、当社等が安心ナビサイトで指定する利用環境と異なる環境のパソコンで利用されている場合。
- お客様が当社の発行するau IDの利用を禁止、制限若しくは禁止された場合、又は当社がau ID会員の登録を抹消した場合。
- 被検索端末が音声通話中、メール送受信中、その他拒否設定をしている状態の場合。
- 「料金安心サービス」の「ご利用停止コース」に基づいて検索端末又は被検索端末の機能が停止された場合、その停止期間中、安心ナビは利用できなくなります。
- 地下街、建物内又はビルの陰等では、電波環境又はGPS衛星環境によって、位置情報の精度が低くなる場合があります。

【サービスの中止及び中断】

- 当社等は、保守作業、システム復旧、停電や天災などの不可抗力、又はその他のやむをえない理由により安心ナビの提供を中止又は中断することがあります。その場合は、事前にその旨を告知しますが、緊急を要しやむをえない場合は、この限りではありません。

【免責事項】

- 安心ナビのご利用にあたり当社等の責に帰す事由によりお客様が損害を被った場合は、当社等は、1か月分の情報料に相当する金額を上限として、当該損害を賠償するものとし、但し、当社の故意又は重大な過失に基づく損害については、この限りではありません。

【通信料】

1. 安心ナビを利用するにあたり発生する通信料(対応端末に本ソフトをダウンロードする場合は、そのダウンロードを行うにあたり発生する通信料を含みます。)は、お客様が負担するものとします。

【変更】

1. 当社等は、本規約の変更が合理的に必要となった場合(ただし、2020年4月1日以降は、「民法第548条の4の規定により」と読み替えるものとし、)、本規約を変更することができます。この場合、安心ナビの提供条件は変更後の本規約によります。なお、当社は、変更後の本規約及びその効力発生時期を、安心ナビサイトにおいて周知するものとし、変更後の本規約は、当該効力発生時期が到来した時点で効力を生じるものとします。また、当社等は常に最新の規約に従って安心ナビを提供するものとします。

以上

索引

数字／アルファベット

+メッセージ設定	24
au サポート	24
GPSアンテナ部	18
PINコード	14
PINロック解除コード	14
SAR	46
SIMカード	
取り付け	19
取り外し	19
SIMカードトレイ	18
SIMロック解除	45
Wi-Fi®アンテナ部	18

あ

アイコン	28
明るさセンサー	18
アフターサービス	45
アルバム	36
安心ナビ	26
居場所確認の設定	23
インカメラ	18
遠隔操作	
アラーム	25
居場所確認	26
学校モード解除	25
カメラ利用許可	25
着信自動応答	26
マナーモード解除	25
ロック	25
おうちWi-Fi通知	24
音の設定	40

か

外部接続端子	18
各部の名称と機能	18
学校モード	21
カメラ	37
静止画撮影	37
動画撮影	37
カメラ設定	24
画面の設定	40
画面ロック	21
緊急速報メール	
確認	38
設定	24
緊急通報	32
緊急連絡先	22
近接センサー	18
現在地	38
ココセコム	42
設定	23
故障とお考えになる前に	44

さ

再起動	24
サブカメラ	18
システム	25
自動マナーモード	24
自分の情報	29
充電	20
充電ランプ	18
周辺機器	46
受話口	18
初期設定	22
ストップウォッチ	36
ストラップ取り付け部	18
スピーカー	18
スピーカー(防犯ブザー)	18
スライド	28
スリープモード	21
セキュリティ	25
設定メニュー	40
送話口	18
ソフトウェア更新	44

た

タイマー	36
タッチ	28
タッチパネル	18
通知設定	24
通知パネル	29
通知ランプ	18
通話設定	24
定型文	40
ディスプレイ	18
デバイス情報	23
電源オフ	
完全電源オフ	24
再起動	24
電源オン/オフ	21
電源ボタン	18
電話	
受ける	32
かける	32
電話・連絡先	23
時計	36

な

内蔵サブアンテナ部	18
内蔵メインアンテナ部	18
ネットワーク	24

は

ピンチ	28
フリック	28
編集許可設定	23
防犯ブザー	
止める	29
鳴らす	29
防犯ブザースイッチ	18
防犯ブザーの設定	23
防犯ブザー用ストラップ(試供品)	18
ホーム画面	28
保護者メニュー	23

ま

マイク	18
マナーモード	29
メインカメラ	18
目覚まし	36
メッセージ	
受信	33
送信	33
バックアップ	33
復元	33
返信	33
文字入力	30
文字入力設定	25

や

ユーザー辞書	25
予定	
削除	36
登録	36
表示	36

ら

ライト	18
消す	36
つける	36
履歴	32
留守番電話	32
レシーバー	18
連絡先登録	22
ロングタッチ	28

わ

ワンタッチボタン	
登録	23
利用	29

auサポート

保護者の方のスマートフォン、PCなどから操作してください。

アプリ・Web サイト

■ My auアプリ

ご利用料金、ポイント、ご契約内容などの確認や、各種お手続きができます。

※povoをご利用のお客さまは、povo2.0アプリ/povo1.0アプリでの確認になります。



ダウンロードは
コチラ



■ auサポート (web)

困ったときに役に立つ各種サポート情報をご案内しています。

URL <http://kddi-l.jp/Gf9>



メッセージ

ご相談はいつでもどこでもチャットでかんたん！

AIが24時間素早く回答、アドバイザーが詳しくお応えします。

URL <http://kddi-l.jp/Bz6>



電話

お問い合わせ内容ごとの直通番号をauホームページでご案内しています。

URL <http://kddi-l.jp/NuR>



故障紛失サポート会員向けサービス

故障紛失サポートセンター (年中無休 / 通話料無料)

au携帯電話 / 一般電話から

故障相談・交換用電話機お届けサービス受付
(受付 9:00~20:00)

 0120-925-919




やめましょう、
歩きスマホ。



濡れた状態での充電は、
異常な発熱・焼損などの原因となり
大変危険です。



モバイル・リサイクルネットワーク
携帯電話・PHSのリサイクルにご協力。

携帯電話・PHS事業者は、環境を保護し、貴重な資源を再利用するためにお客様が不要となってお持ちになる電話機・電池・充電器を、ブランド・メーカーを問わず、マークのあるお店で回収し、リサイクルを行っています。



衝撃や過度な外圧を加えると、電池の破損・変形等により発煙・発火等の原因となり大変危険です。