

HW-01E

よくあるご質問

使い方についてのよくあるご質問は、ドコモのホームページにも掲載しています。ぜひご覧ください。

[ドコモホームページ「お客様サポート」>「よくあるご質問 \(FAQ\)」](#)

- Q** Wi-Fi でspモードメールを利用するには設定が必要ですか？
- A** 必要です。spモードのメール設定画面から「Wi-Fi メール利用設定」と「パスワード設定」を実施することで、ご利用いただけます。※詳細はご利用ガイドブック spモード編をご覧ください。
- Q** GoogleアカウントはPCと共通のアカウントになりますか？
- A** 共通のアカウントです。PCで使われている既存のアカウントを使うこともできます。また、HW-01E で作成したアカウントをPCなどでもご利用になれます。
- Q** Googleアカウントのパスワードを忘れたときは？
- A** 【スマートフォン/PC から】「Google トップ」>「ログイン」>「アカウントにアクセスできない場合」から、新しいパスワードを設定することができます。その際、Google アカウント、セキュリティ保護用の質問の答え(または予備のメールアドレス)が必要となりますので、忘れないようにしてください。※ログイン中の場合は一度ログアウトしてから、再度上記の手順をお試しください。
- Q** 設定した Google アカウントを変更したいのですが、どのようにしたらいいでしょうか？
- A** P.7の手順にしたがい、アカウントを追加することで変更可能です。また、最初に設定したアカウントを削除することもできます。

【初期化の方法】

「ホーム画面」>「≡メニューキー」>「本体設定」>「バックアップとリセット」>「データの初期化」>「リセット」>「すべて消去」

注意：すべてのデータが削除されますので、事前に必要なデータをバックアップして保存してください。

●「Xi」、「FOMA」、「iモード」、「spモード」、「おサイフケータイ」、「dメニュー」、「dマーケット」、「spモード」ロゴ、「dメニュー」ロゴ、「dマーケット」ロゴは株式会社NTTドコモの商標または登録商標です。●「microSD」および「microSDHC」はSDアソシエーションの商標です。●「Google」、「Google」ロゴ、「Google 音声検索」、「Android」、「Google Play」、「Google Play」ロゴ、「Gmail」はGoogle Inc.の商標または登録商標です。●「Wi-Fi」は、Wi-Fi Allianceの登録商標です。●「NOTTV」は、株式会社mmbiの登録商標です。●「モバキャス」は、株式会社ジャパン・モバイルキャストの商標です。●その他掲載されている会社名、商品名は各社の商標または登録商標です。●本書に掲載されている画面は全てイメージです。

お問い合わせ(ドコモ インフォメーションセンター)

ドコモの携帯電話からの場合

(局番なし) **1 5 1** (無料)

※一般電話などからはご利用になれません。

一般電話などからの場合

0120-800-000

※一部のIP電話からは接続できない場合があります。

受付時間：午前9:00～午後8:00(年中無休) ※番号をお確かめのうえ、おかけください。

NOTTV カスタマーセンター **0120-978-540** (無料)

受付時間

※番号をよくお確かめのうえ、おかけください。 午前10:00～午後6:00 (年中無休)

※一部の電話からは接続できない場合があります。

<http://www.nttdocomo.co.jp/>

NOTTV オフィシャルサイト <http://www.nottv.jp/>

本書の内容は2012年10月現在のものです **2012.10**

株式会社NTTドコモ



Ascend HW-01E スタートアップガイド

はじめての方でも
これをチェックしていくことで使いこなせます。



タッチパネルの操作方法

押す(タップ) / 2回押す

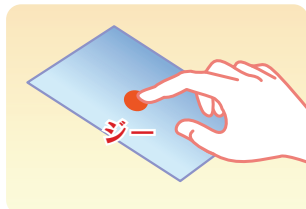


指先で1回軽く押す。



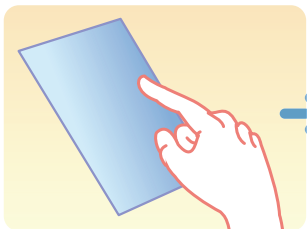
指先ですばやく2回押す。

長押し(ロングタッチ)

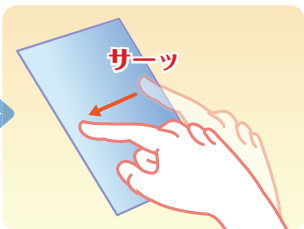


指先で長押しする。

はらう(フリック)



タッチパネル上をすばやく指先ではらう。



なぞる(スライド)

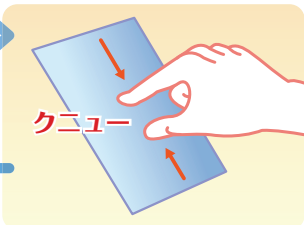


タッチパネルを指先で軽く触れたまま、縦や横へなぞる。

広げる(ピンチアウト) / 縮める(ピンチイン)



タッチパネルに触れたまま2本の指先を広げる(開く)。



タッチパネルに触れたまま2本の指先を縮める(閉じる)。

長押しして移動する(ドラッグ)



タッチパネル上のアイコンやバーに指先で触れたまま、特定の位置までなぞる。

準備編

1 主なキーの名前とステータスバー p.3

2 初期設定する p.4

ステップ0 ドコモサービスの初期設定をする
ステップ1 Googleアカウントを設定する
ステップ2 spモードメールアプリをダウンロードする
ステップ3 電話帳を差し替える

基本操作編

3 文字を入力する p.13

4 自分の電話番号・spモードメールアドレスを表示する p.17

5 電話をかける・受ける・切る p.19

6 spモードメールのメールを新規作成する・見る・返信する p.21

活用編

7 カメラで撮る・見る p.23

8 インターネットで検索する p.24

9 NOTTVを楽しむ p.25

10 Wi-Fiを設定する p.27

知っておくと便利な機能 p.28

よくあるご質問 p.31

各項目の手順と下記の決まりに従い設定してみましょう。

押す・入力 確認・完了

1 主なキーの名前とステータスバー

電源キー

1秒以上押して「電源を切る」、「再起動」、「機内モード」などを選択できます。

ロック解除

押してロックを解除します。

メニューキー

表示している画面で行えるメニューを表示します。

ホームキー

ホーム画面のメインページに戻します。

バックキー

ひとつ前の状態に戻します。



ステータスバーを使って、スマートフォンの様々な状態を確認することができます。

ステータスバーのアイコン

通知パネルを開く・閉じる



主な通知アイコン

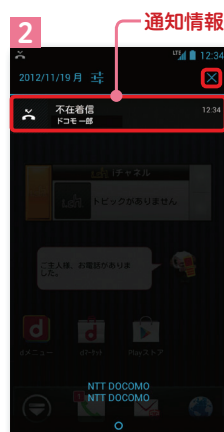
- 新着メールあり
- 不在着信あり
- アプリケーションのインストール完了

主なステータスアイコン

- LTE使用可能
- 電池残量



ステータスバーを下方になぞると、通知パネルが開きます。



「通知情報」を押すと新着メールや不在着信の確認ができます。通知情報は左右にはらうと消去できます。「X」を押すとまとめて消去できます。



通知パネルの下にある「通知情報」を上方になぞると、通知パネルが閉じます。

2 初期設定

スマートフォンをお使いいただくための初期設定をします。

[初期設定の流れ]

ステップ 0

ドコモサービスの初期設定をします。

初めて電源をオンにしたとき、設定画面が自動表示されます。

ご購入時に設定を完了されていれば、初期化を行わない限り表示されません。

ステップ 1

Google アカウントを設定します。

Google アカウントを設定すると、Google Play からアプリダウンロードが可能になるなどスマートフォンをもっと楽しく使いこなすことができます。

※すでに Google アカウントをお持ちの場合は、そのアカウントをスマートフォンでもご利用いただけます。

ステップ 2

spモードメールアプリをダウンロードします。

スマートフォンでiモードのメールアドレスを利用できるサービスです。spモードメールをお使いいただくためにはspモードメールアプリのダウンロードが必要です。

ステップ 3

電話帳を移し替えます。

これまでお使いの電話帳を、microSDカードを使ってスマートフォンに移し替えます。

2 ステップ0 ドコモサービスの初期設定をする

ドコモの各種サービスをご利用いただいているお客様は設定が必要です。

※この設定画面はご購入時に設定を完了させていれば、初期化を行わない限り表示されません。

おサイフケータイの設定

1 「進む」を押します。

2 「インストールする」を選んで「進む」を押します。

3 「設定する」を選んで「進む」を押します。

4 「ご利用規則」を押します。

各サービスを使うためには、本初期設定の他に、各サービスごとの設定が必要となります。

5 内容を確認して「←バックキー」を押します。

6 「はい」を押します。

7 初期設定が始まります。

8 完了したら「閉じる」を押します。

ドコモアプリパスワード*の設定

*ドコモのアプリを使用するうえで、本人確認が必要な場合に用いられるパスワードです。

9 「設定する」を押します。

10 数字入力モードにして、初期値「0000」を入力し「OK」を押します。
※数字入力モードへの切り替えは、P.15をご覧ください。

11 新しいパスワードを入力して「OK」を押します。
※半角英数4～16文字を入力します。

12 確認のため同じパスワードを入力して「OK」を押します。

位置提供設定

プラインアプリ利用状況送信

13 選択肢のいずれかを選んで「進む」を押します。
※この設定はドコモ位置情報アプリからも変更できます。
※GPSによる位置情報を提供するには、「本体設定」>「ドコモサービス」>「オートGPS」>「GPS機能」で設定してください。

14 選択肢のいずれかを選んで「進む」を押します。

15 設定が完了したら「OK」を押します。

2 ステップ1 Google アカウントを設定する

スマートフォンの機能を最大限に活用するために、Googleのアカウント設定が必要になります。

※本操作手順は予告なしに変更される場合があります。



ホーム画面で「≡メニューキー」を押し、「**本体設定**」を押します。または、ホーム画面で「**設定**」を押し、アプリ一覧の中から「**設定**」を押します。

画面の上になぞり、「**アカウントと同期**」を押します。

「**アカウントを追加**」を押します。

「**Google**」を押します。



「**新しいアカウント**」を押します。
※既にアカウントをお持ちの場合は、「**既存のアカウント**」を押します。

Googleアカウントとして登録する姓と名を入力し「**次へ**」を押します。
※文字の入力方法は、P.13をご覧ください。

メールアドレスを作成します。希望するユーザー名 (@gmail.comの前の部分)を入力し「**次へ**」を押します。
※ユーザー名は、6文字以上30文字以内で入力します。

ユーザー名が使用可能か確認しますので、お待ちください。
※ユーザー名が使用できない場合は再度ユーザー名を入力するかユーザー名の候補を押し「**再試行**」を押します。

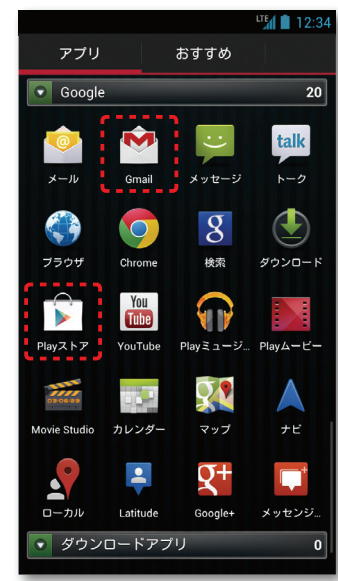
次ページへ

? Google アカウントとは

GoogleアカウントはGoogleの様々なサービス (Gmail・GooglePlayからのアプリのダウンロードなど) を利用するために必要なログインシステムです。Googleアカウントは「Gmailのメールアドレス」ですので、ここでは新規のメールアドレスを作成します。またGoogleアカウントを使用する際に必要なパスワードを設定します。

? Google アカウントを設定・登録すると

Googleアカウントを作成するとGmailのメールアドレスとして使用できたり、Playストアからアプリをダウンロードできるようになるなど、Googleの様々なサービスを利用できるようになります。





上欄にパスワード（8文字以上）を入力し、下欄に同じパスワードを再入力して、「次へ」を押します。

「予備のメールアドレス」の入力欄に、すでにお持ちのメールアドレスを入力します。「セキュリティ保護用の質問」を押し、任意の質問を選択して「答え」を入力し、「次へ」を押します。

「今は設定しない」を押します。

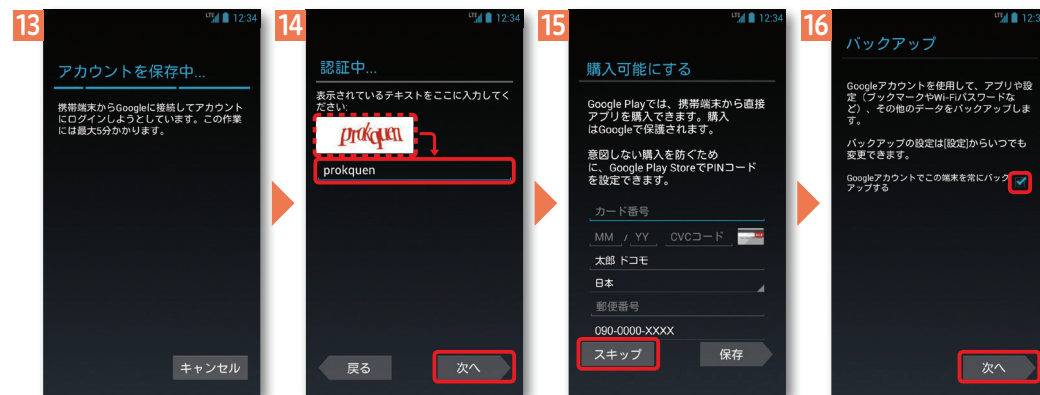
「利用規約」、「Googleのプライバシーポリシー」、「追加規約」を押し、それぞれの内容を確認し「同意する」を押します。

? 予備のメールアドレスを入力するのは

Google アカウントのログインやパスワードの再設定などに使用することができます。ユーザー名やパスワードをお忘れの場合にも、予備のメールアドレスがあればGoogle アカウントを回復できます。
※予備のメールアドレスに、ここで作っているGmail アドレスを使用することはできません。

? セキュリティ保護用の質問とは

Google アカウントのパスワードをお忘れの場合、事前に設定しておいた自分だけがわかる質問の回答を使用して、新しいパスワードを設定することができます。



そのままお待ちください。
※パスワードの安全性が低いか、または無効な文字が含まれている場合はエラー画面が表示されますので「再試行」を押し、パスワードを設定し直してください。

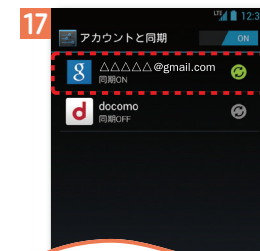
画面に表示されているゆがんだ文字と同じ文字を入力し「次へ」を押すと、アカウントの保存が始まります。
※入力が誤っていた場合は再度同じ画面が表示されますので入力し直してください。
※本画面が表示されない場合は、15の手順へそのまま進みます。

「スキップ」を押します。

データバックアップを行う場合は「Google アカウントでこの端末を常にバックアップする」にチェックし「次へ」を押します。

? ゆがんだ文字のテキスト入力はなぜ必要か

機械的に大量にアカウントを取得されることを防止するための仕組みです。画面に表示されている文字列を目で確認して、テキストボックスに入力します。



登録したアカウントが表示されます。

※本操作手順は予告なしに変更される場合があります。

! 必ず記入し、保管してください

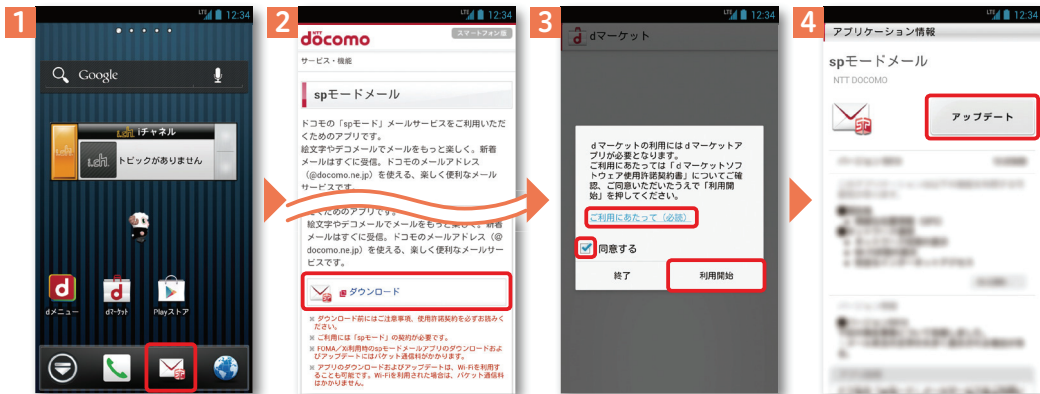
Google アカウント登録メモ

メールアドレス

セキュリティ保護用の質問

@gmail.com

2 ステップ2 spモードメールアプリをダウンロードする

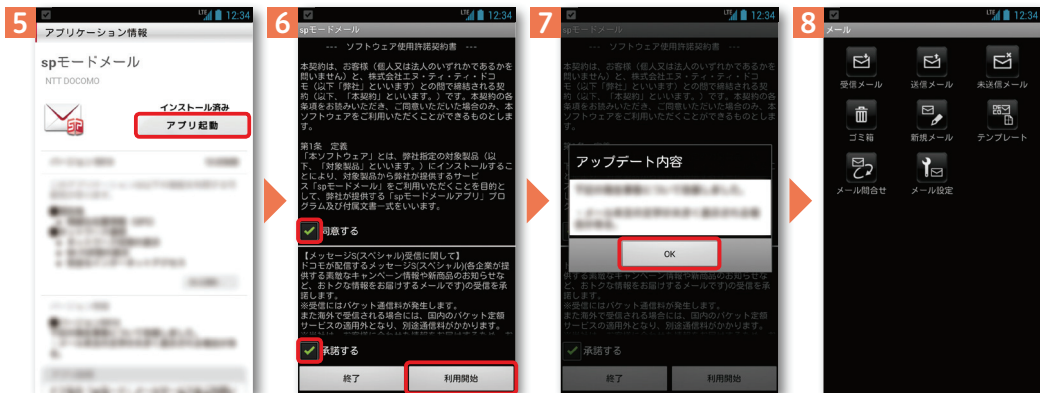


ホーム画面で「spモードメール」を押します。

画面を上になぞり、「ダウンロード」を押します。

「ご利用にあたって(必読)」を押し、ソフトウェア使用許諾契約書の内容を確認し「同意する」にチェックして「利用開始」を押します。
※dマーケットを初めて利用する際に表示されます。

「アップデート」を押します。



インストール完了後、「アプリ起動」を押します。

ソフトウェア使用許諾契約書の内容を確認し「同意する」にチェックして「利用開始」を押します。
※【メッセージS(スペシャル)受信に関して】内容を確認しメッセージSを受け取る場合は「承諾する」にチェックを入れます。

アップデート内容を確認し「OK」を押します。

spモードメールの画面が表示されたら完了です。

2 ステップ3 電話帳を移し替える



電話帳データを保存した microSD カードを使用します。microSD カードに電話帳データを保存する方法については、今までお使いの端末の取扱説明書をご覧ください。
※ SDHC 規格対応のため、microSDHC カード / microSD カードのみ使用できます。



ホーム画面で「SDカードバックアップ」を押します。

「基本機能」の中の「SDカードバックアップ」を押します。

利用許諾契約書の内容を確認し「同意する」を押します。

「復元」を押します。



電話帳の「選択」を押します。

復元するデータのチェックボックスを押し、「最新データ」を押すと、最新のバックアップデータが自動選択されます。

「追加」または「上書き」を選んで「復元開始」を押します。

※追加：登録済みの電話帳データに追加されます(元のデータは削除されません)。
※上書き：登録済みの電話帳データが削除されます。

ドコモアプリパスワードを入力して「OK」を押します。

しばらくすると電話帳の移し替えが完了します。「トップに戻る」を押します。

3 文字を入力する

キーボードの入力方式を切り替える

文字入力欄が画面に表示されたとき、その欄を押すとキーボードが表示されます。
 ※「**↶**バックキー」を押すと、キーボードが非表示になります。

● 10キー⇄QWERTYの切り替え

クワージー

- 1 「**📄**」を上にはらいます。
- 2 「**📄**」を上にはらいます。

10キーに切り替わります。 QWERTYに切り替わります。

● 10キー⇄カーソルキー／10キー⇄手書きの切り替え ※10キーキーボード、QWERTYキーボード共通

- 1 「**📄**」を右にはらいます。
- 2 「**📄**」を下にはらいます。

カーソルキーに切り替わります。
 「**戻る**」を押すと元のキーボードに戻ります。

● 音声入力への切り替え

※10キーキーボード、QWERTYキーボード共通
 「**📄**」を長押しするとキーボード選択画面が表示されますので「**🗣️**」を押すと音声入力に切り替わります。

■ その他の切り替え方法

- 「**📄**」を長押しすると「10キー」、「QWERTY」、「手書き」、「カーソルキー」、「音声入力」を選択できます。
- 「**📄**」を押すごとに「10キー」→「QWERTY」→「手書き」に切り替わります。

スマートフォンの文字入力は、
 タッチパネルに表示されるキーボードを使用します。

絵文字・記号・顔文字・定型文を表示する

※10キーキーボード、
 QWERTYキーボード共通

- 1 「**😊**」を上にはらいます。
- 2 「**😊**」を押します。
- 3 カテゴリ

顔文字：楽しいが表示されます。
 「**😊**」を押します。

顔文字：楽しい
 顔文字：悲しい
 顔文字：驚き
 顔文字：挨拶
 顔文字（その他）
 定型文（挨拶）
 定型文（ビジネス）
 キャンセル

「**カテゴリ**」から絵文字、顔文字などを選択できます。

2の状態での元キーボードに戻す場合は「**✕**」を押します。

● カーソルを上下左右に移動する

「**↔**」を上下左右にはらって向きを変えることでカーソルを自由に移動できます。

- 1 はじめは右を向いています。
- 2 左にはらいます。
- 3 「**↶**」を押すと左にカーソルが移動します。

3 文字を入力する

前ページからの続きです。

かな・英字・数字入力を切り替える ※10キーキーボード、QWERTYキーボード共通

「あ」を上、下、右にはらってかな・英字・数字入力を切り替えます。



■ その他の切り替え方法 「あ」を押すごとにかな・英字・数字の順に切り替わります。

テンキーキーボードの入力方式

テンキーキーボードでは、次の2つの入力方式が使えます。

「フリック入力」を長押しして「FSKAREN設定」の「キーボード設定」の中から、「フリック入力設定」でフリック入力時のトグル入力の有効/無効を設定することができ、「有効」に設定した場合は、「トグル入力設定」でオートカーソルの有効/無効も設定することができます。

● フリック入力

入力したい文字が割当てられたキーを押すと、キーの上に文字(フリックガイド)が表示されます。指を離さず目的の文字の方向になぞります。



● トグル入力

今までお持ちの携帯電話と同様に、同じキーを連続して押すと、「あ」→「い」→「う」→「え」→「お」→「あ」・・・のように文字が替わります。

「あ」を押すと「お」→「え」→「う」→「い」→「あ」→「お」・・・のように逆順で文字が替わります。

入力した文字をコピーする・貼り付ける ※10キーキーボード、QWERTYキーボード共通



● カーソルキーボードを使って、コピーする・貼り付ける



4 自分の電話番号・spモードメールアドレスを表示する

お手持ちのスマートフォンの電話番号、メールアドレスを表示・確認します。

電話番号を表示・確認する



1 ホーム画面で「≡メニューキー」を押し、「**本体設定**」を押します。または、ホーム画面で「⌂」を押し、アプリ一覧の中から「**設定**」を押します。

2 画面を上になぞり、「**端末情報**」を押します。

3 「**端末の状態**」を押します。

4 「**電話番号**」を確認します。

● マイプロフィールを表示する

電話番号やメールアドレスなどのさまざまな情報を登録できます。^{*1}
登録した情報の確認やメール送信などの共有が簡単に行えます。
マイプロフィールに保存した名刺^{*2}をネットワーク経由で交換することもできます。

^{*1} ドコモminiUIMカードが挿入されていれば、電話番号は自動で表示されますが、メールアドレス等はご自身で編集する必要があります。
^{*2} 名刺作成アプリで作成できます。



1 ホーム画面で「⌂」を押しします。

2 「**基本機能**」の中の「**電話帳**」を押します。

3 「**マイプロフィール**」を押します。

4 自分の電話番号やメールアドレスが表示されます。
※メールアドレスは「**編集**」を押し、ご自身で入力する必要があります。

spモードメールアドレスを表示・確認する



1 ホーム画面で「**spモードメール**」を押します。

2 「**メール設定**」を押します。

3 「**その他**」を押します。

4 「**マイアドレス**」を押します。



5 「**OK**」を押します。

6 「**OK**」を押します。

7 マイアドレスに自分のメールアドレスが表示されます。

5 電話をかける・受ける・切る

電話をかける

電話をかける方法は3通りあります。

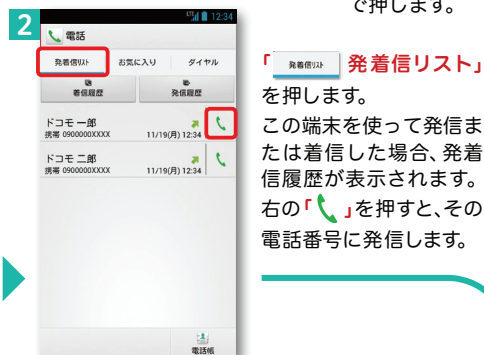
A 電話帳からかける



「電話帳」を押します。

「連絡先」を押して、かける相手を選んで押します。

B 通話履歴からかける



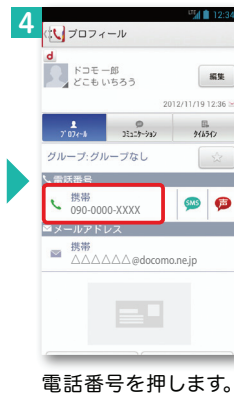
「発信リスト」を押します。この端末を使って発信または着信した場合、発信履歴が表示されます。右の「発信」を押すと、その電話番号に発信します。

C ダイヤルしてかける



「ダイヤル」を押します。

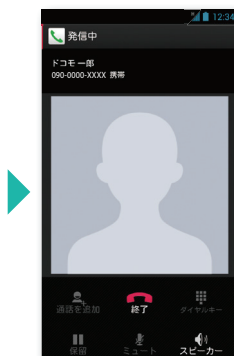
ダイヤル番号を入力してから「発信」を押します。



電話番号を押します。



「電話をかける」を押すと、発信します。



「発信中」と表示されます。



発信者番号通知を設定する方法：「ホーム画面」>「メニューキー」>「本体設定」>「通話設定」>「ネットワークサービス」>「発信者番号通知」>「設定」で通知するかしないかを選択します。

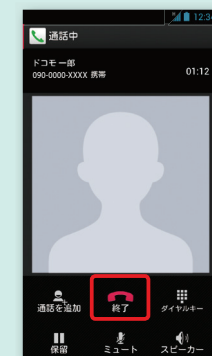
電話を受ける



着信時に「操作開始」を押します。

通話するには「通話」を押します。

電話を切る



「終了」を押します。

通話中に画面が変わってしまった場合の電話の切り方



ホーム画面のステータスバーを下方方向になぞります。

ステータスパネルにある「電話」を押します。

「終了」を押します。

6 spモードメールのメールを新規作成する・見る・返信する

メールを新規作成する



1 ホーム画面で「**spモードメール**」を押します。

2 「**新規メール**」を押します。

3 作成画面が表示されたら「**□**」を押します。
※送信先を直接入力する場合は「**TO**」欄を押します。

4 宛先入力方法が表示されるので、お好みの検索方法を押します。



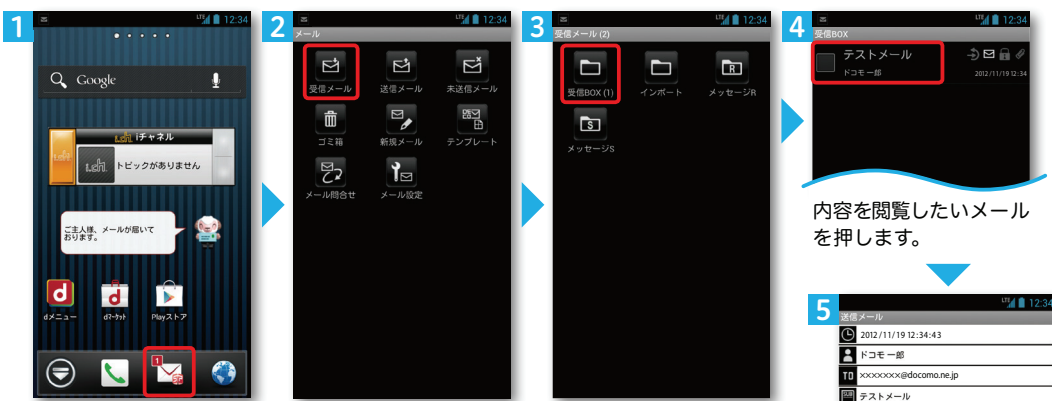
5 連絡先一覧からメールを送りたい相手のボックスをチェックし、「**決定**」を押します。

6 「**SUB**」欄を押して件名を入力後、「**TEXT**」欄を押します。

7 相手に送信する本文を入力後、「**決定**」を押します。

8 「**送信**」を押します。

受信メールを見る



1 ホーム画面で「**spモードメール**」を押します。

2 「**受信メール**」を押します。

3 「**受信BOX**」を押します。

4 内容を読みたいメールを押します。

5 テストメールを送信します。
メールが表示されます。

メールを返信する



1 受信メールを表示し「**メニューキー**」を押し、「**返信**」を押します。

2 メール作成画面が表示されるので、「**TEXT**」欄を押します。

3 相手に返信する本文を入力し「**決定**」を押します。

4 「**送信**」を押します。

7 カメラで撮る・見る

写真を撮る

1 ホーム画面で「クイック検索ボックス」を押します。



2 画面を上になぞり、「便利ツール」の中の「カメラ」を押します。



3 被写体に背面のレンズを向け、「シャッター」を押してシャッターを切ります。



最近の撮影履歴
ギャラリーに保存された写真を見ることができます。

3 見たいアルバムを押します。



4 見たい写真を押します。



5 大きく表示されます。



2 画面を上になぞり、「エンターテインメント」の中の「ギャラリー」を押します。



写真を見る

8 インターネットで検索する

Googleでキーワード検索する

1 ホーム画面で「クイック検索ボックス」を押します。



2 検索するキーワードを入力します。「検索候補」を押して検索します。



3 「検索候補」を押しても検索結果を表示することができます。



検索結果が表示されます。



検索結果が表示されます。

Google 音声検索™で検索する

1 ホーム画面で「クイック検索ボックス」の「音声検索」を押します。



2 HW-01Eに向かって検索したい単語を話しかけます。



3 候補が表示されます。検索したい項目を押します。



4 検索結果が表示されます。

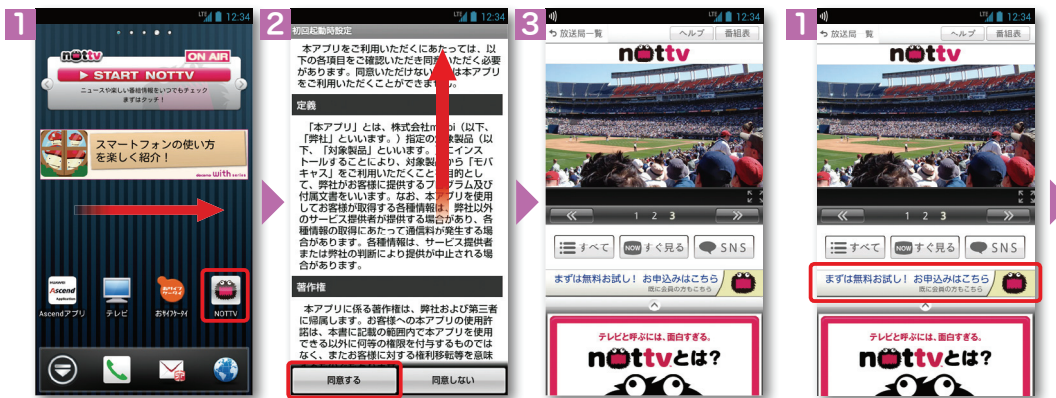


! NOTTVはモバキャスト放送エリア内で視聴いただけます。視聴可能エリアなど
 詳しくはNOTTV公式サイト <http://www.nottv.jp/>にてご確認ください。

※「モバキャスト」はV-Highマルチメディア放送の総称です。
 NOTTVのご利用には一部パケット通信が発生する場合があります。

アプリの初期設定

NOTTV会員登録



ホーム画面で右に2回はらい、「**NOTTV**」を押します。

画面を上になぞり、アプリ利用規約を確認して、「**同意する**」を押します。

しばらくお待ち頂いた後に、トップ画面が表示されたら完了です。

「**お申し込みはこちら**」を押します。



「**利用規約を読む**」を押して内容を確認し、「**利用規約に同意します**」にチェック後、「**新規登録を行う**」を押します。

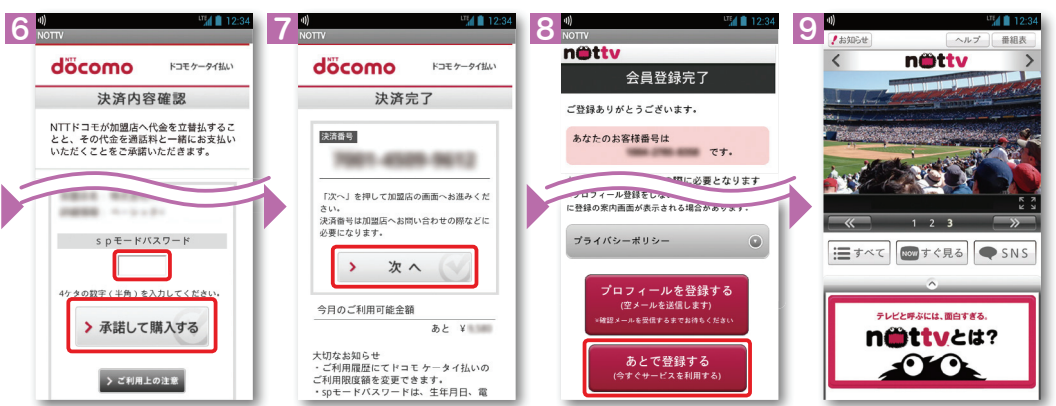
「**登録する**」を押します。

「**ドコモケータイ払い**」を押します。
 ※クレジット払いを選択する場合はNOTTV公式サイトをご確認ください。

「**次へ**」を押します。
 ※Wi-Fi利用時には、docomoログインの画面が表示されますので、docomoIDとパスワードを入力してログインしてください。

NOTTV会員登録

NOTTVを見る (リアルタイム視聴)



注意事項を確認の上、spモードパスワードを入力し、「**承諾して購入する**」を押します。

「**次へ**」を押します。

「**あとで登録する**」を押します。
 ※プロフィール登録についてはNOTTV公式サイトをご確認ください。

トップ画面が表示されたら完了です。

従来のテレビのように、リアルタイムに放送を観られるスタイル。NOTTVオリジナル番組も楽しめます。
 NOTTVでは他にも、あらかじめ登録しておけば自動的に見たい番組が届く、「シフトタイム視聴」も楽しめます。「シフトタイム視聴」について詳しくはNOTTV公式サイトにてご確認ください。



ホーム画面で右に2回はらい、「**NOTTV**」を押します。

アプリのホーム画面が表示され、すぐに番組が見られます。「**おすすめる**」を押すと番組の1覧が見られます。※画面をはらうと、チャンネルが切り替わります。

視聴したい番組を押します。

10 Wi-Fiを設定する

ワイファイ



Wi-Fiとは

インターネットに接続する方法には、Xi・FOMAで接続する方法とWi-Fiで接続する2つの方法があります。Wi-Fi方式では、より高速な通信が可能で、高画質な動画などの大容量ファイルの通信に適しています。

※Wi-Fiは、無線LANで接続しますので、無線LANのアクセスポイントの近くにいる必要があります。



ホーム画面で「≡メニューキー」を押し、「**本体設定**」を押します。または、ホーム画面で「**設定**」を押し、

「**Wi-Fi**」を押します。

「**OFF**」を押してONにします。
※なぞっても切り替えが可能です。

現在検出されているWi-Fiネットワークが表示されますので、接続したいネットワークの名称を押します。



接続に必要な情報を入力し、「**接続**」を押します。

選択したWi-Fiネットワークに接続されていることが確認できます。



Wi-Fiでの通信が切断された場合には自動的にXi・FOMAでの通信に切り替わり、パケット通信料がかかります。

docomo Wi-Fiの設定方法については、ご利用ガイドブックspモード編をご覧ください。

知っておくと便利な機能

「省電力モード」を設定する

本端末の電池の消費を抑えます。



ホーム画面で「≡メニューキー」を押し、「**本体設定**」を押します。

画面を上にたどって「**省電力モード**」を押します。

省電力モードを選択して押します。

CPUの動作を抑えて、「**バランス**」設定時より電池を長持ちさせます。

周囲環境の明るさに応じて電力消費を調整し、電池を長持ちさせます。

スマホお悩みサポートメニューを利用する

ドコモのスマートフォンに関する、色々な疑問やお悩みを解決する総合サイト。はじめてスマートフォンを使う方から、もっとスマートフォンを使いこなしたい方まで、まるごとサポートします。



ホーム画面を左に2回はらって「**サポートメニュー**」を押します。

お悩みズバツと!

「調べ方がわからない」「何がわからないのかわからない」ユーザーでも、簡単な選択や「はい」と「いいえ」に答えていくだけで簡単に悩み解決方法にたどりつくことができる問診型コンテンツです。

はじめてのスマホ

ナニナニと一緒と一緒に実際にスマートフォンの操作を体験し、楽しく使い方を覚えらるる学習型コンテンツです。

スマホの「ス」

ケータイで使い慣れた機能をスマートフォンで利用する方法について紹介するコンテンツです。

スマホ豆知識

スマートフォンについて「裏技」や「多く寄せられているお問い合わせに対する解決方法」などお得な情報を提供するコンテンツです。

ご利用にはパケット通信料がかかります。

※対応機種：Android OS2.2以上搭載のドコモスマートフォンとなります。

※iモードからはご利用になれません。

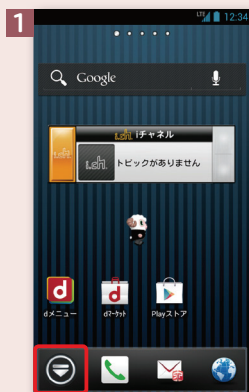
※画面はイメージです。実際の画面とは異なる場合があります。

スマートフォンからのアクセスは
dメニュー▶スマホお悩みサポートメニューへ

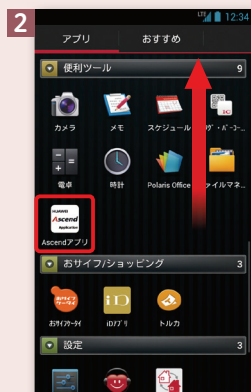
知っておくと便利な機能

取扱説明書を利用する

本端末で取扱説明書を利用するにはGoogle Playからダウンロードする必要があります。



1 ホーム画面で「**☰**」を押します。



2 画面を上にのぞいて「便利ツール」の「Ascend アプリ」を押します。



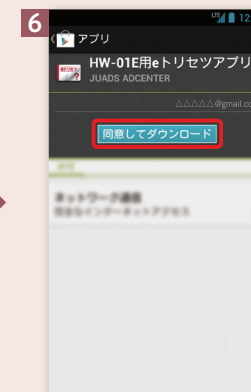
3 「取扱説明書」を押します。



4 「Google Play 利用規約」を押し、内容を確認し「同意する」を押します。
※ Google アカウントが必要です。(p.7 参照)
※ Google Play を初めて利用する際に表示されます。



5 「インストール」を押します。



6 「同意してダウンロード」を押します。



7 ダウンロードが完了したら、「開く」を押します。

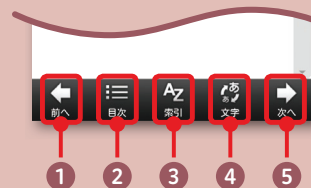


8 「取扱説明書」が表示されます。



9 取扱説明書をダウンロードすると、ホーム画面にアイコンが表示されます。アイコンを押すと、取扱説明書を読むことができます。

● 取扱説明書の操作方法



- 1 前のページに移動します。
- 4 押す度に、文字の大きさが変わります。
- 5 次のページが表示されます。画面をはらっても移動が可能です。

2 目次が表示されます。



3 索引が表示されます。



※画面はイメージです。実際の画面とは異なる場合があります。